



แผนปฏิบัติการ ประจำปีงบประมาณ พ.ศ. 2561 มหาวิทยาลัยราชภัฏร้อยเอ็ด



ได้รับความเห็นชอบจากที่ประชุมคณะกรรมการสภามหาวิทยาลัย
สมัยสามัญครั้งที่ 9 (120/2560) วันที่ 21 กันยายน 2560

คำนำ

แผนปฏิบัติการ ปิงบประมาณ พ.ศ. 2561 มหาวิทยาลัยราชภัฏร้อยเอ็ด จัดทำขึ้นโดยดำเนินงาน ยึดตามกรอบยุทธศาสตร์กระทรวงศึกษาธิการ กระบวนการในการจัดทำแผนปฏิบัติการได้เริ่มต้นขึ้น หลังจากที่ทำกรวิเคราะห์ SWOT ของมหาวิทยาลัยราชภัฏร้อยเอ็ด โดยฝ่ายแผนงานและนโยบาย ได้ศึกษา ข้อมูลต่างๆ เพื่อนำมากำหนดเป็นโครงการ/กิจกรรม ที่จะส่งผลให้ตั้งชีวิตตามประเด็นยุทธศาสตร์ต่างๆ สัมฤทธิ์ผล

แผนปฏิบัติการ ปิงบประมาณ พ.ศ. 2561 มหาวิทยาลัยราชภัฏร้อยเอ็ดนี้ ประกอบด้วยเนื้อหา สำคัญคือ ส่วนที่ 1 ทิศทางการพัฒนา ส่วนที่ 2 แผนปฏิบัติการมหาวิทยาลัยราชภัฏร้อยเอ็ด ซึ่งประกอบด้วย ปรัชญา วิสัยทัศน์ อัตลักษณ์ เอกลักษณ์ พันธกิจ วัตถุประสงค์ เป้าหมาย นโยบายและ ค่านิยมของมหาวิทยาลัย แสดงถึงความเชื่อมโยงของประเด็นยุทธศาสตร์ กลยุทธ์ ตัวชี้วัดของมหาวิทยาลัยราช ภัฏร้อยเอ็ด ส่วนที่ 3 การขับเคลื่อนแผนปฏิบัติการ ปิงบประมาณ พ.ศ. 2557 มหาวิทยาลัยราชภัฏ ร้อยเอ็ด และส่วนที่ 4 การกำกับ ติดตามและประเมินผล

ฝ่ายแผนงานและนโยบาย กองนโยบายและแผน จะนำแผนปฏิบัติการปิงบประมาณ พ.ศ. 2561 ฉบับนี้ เป็นเครื่องมือสำคัญในการขับเคลื่อนยุทธศาสตร์ ให้บรรลุถึงวิสัยทัศน์ของมหาวิทยาลัยที่กำหนดไว้

กองนโยบายและแผน มหาวิทยาลัยราชภัฏร้อยเอ็ด

สารบัญ

	หน้า
ส่วนที่ 1 ทิศทางการพัฒนามหาวิทยาลัย	1
1.1 นโยบายสภามหาวิทยาลัย	1
1.2 นโยบายและแนวคิดของคณะผู้บริหาร	2
ส่วนที่ 2 แผนปฏิบัติราชการ ปีงบประมาณ พ.ศ. 2561	8
2.1 ปณิธาน	8
2.2 ปรัชญา	8
2.3 วิสัยทัศน์	8
2.4 อัตลักษณ์บัณฑิต	9
2.5 เอกลักษณ์มหาวิทยาลัย	9
2.6 ค่านิยมองค์กร	9
2.7 พันธกิจ	10
2.8 ประเด็นยุทธศาสตร์	10
ส่วนที่ 3 ขับเคลื่อนแผนกลยุทธ์มหาวิทยาลัยราชภัฏร้อยเอ็ด ปีงบประมาณ พ.ศ. 2561 สู่การปฏิบัติ	26
3.1 กระบวนการในการจัดการเชิงกลยุทธ์	26
3.2 การนำยุทธศาสตร์สู่การปฏิบัติ	28
ส่วนที่ 4 การกำกับ ติดตาม และประเมินผล	62
4.1 การกำกับ ติดตาม และประเมินผล มหาวิทยาลัยราชภัฏร้อยเอ็ด	62
4.2 กรอบการกำกับ ติดตามและประเมินผล มหาวิทยาลัยราชภัฏร้อยเอ็ด	64

ส่วนที่ 1

ทิศทางการพัฒนามหาวิทยาลัยราชภัฏร้อยเอ็ด ปีงบประมาณ 2561 – 2565

จากผลการวิเคราะห์สถานการณ์ที่เป็นเชิงรุก จึงนำข้อมูลมาวางแผนโดยมีส่วนร่วมของผู้บริหารทั้ง 4 ระดับ คือ คณะกรรมการสภามหาวิทยาลัย อธิการบดี รองอธิการบดี คณบดี และคณะกรรมการบริหารของมหาวิทยาลัยเพื่อกำหนด วิสัยทัศน์ พันธกิจ เป้าประสงค์ เป้าหมาย นโยบาย มาตรการ คำนิยมองค์กร กลยุทธ์ แผนที่ยุทธศาสตร์ ตัวชี้วัดของมหาวิทยาลัย ตัวชี้วัดระดับหน่วยงานและตัวชี้วัดรายบุคคล เพื่อนำไปสู่การทำ แผนปฏิบัติการประจำปีแผนกลยุทธ์การบริหารทรัพยากรบุคคลที่มีทักษะหรือสมรรถนะสูง แผนบริหาร งบประมาณและนำไปสู่การปฏิบัติ ซึ่งสอดคล้องกับเป้าหมายและนโยบายของสภามหาวิทยาลัยราชภัฏร้อยเอ็ด ดังรายละเอียดต่อไปนี้

1.1 นโยบายของสภามหาวิทยาลัย มหาวิทยาลัยราชภัฏร้อยเอ็ด

1.1.1 ความเป็นมาของนโยบายสภามหาวิทยาลัย

พระราชบัญญัติมหาวิทยาลัยราชภัฏ พ.ศ. 2547 ได้กำหนดอำนาจหน้าที่ของสภามหาวิทยาลัย ไว้ ในมาตรา 18 (1) ไว้ว่า สภามหาวิทยาลัยมีอำนาจและหน้าที่กำหนดนโยบายและอนุมัติแผนพัฒนาของ มหาวิทยาลัยเกี่ยวกับการศึกษา การวิจัยการให้บริการทางวิชาการแก่สังคม การผลิตและส่งเสริมวิทยฐานะครู การทำนุบำรุงศิลปและวัฒนธรรม การอนุรักษ์สภาพแวดล้อมและทรัพยากรธรรมชาติ

ดังนั้น สภามหาวิทยาลัยราชภัฏร้อยเอ็ดจึงได้กำหนดนโยบายที่สอดคล้องกับอำนาจหน้าที่ ตามพระราชบัญญัติมหาวิทยาลัยราชภัฏ พ.ศ. 2547 ดังกล่าวข้างต้น โดยมหาวิทยาลัยได้จัดประชุมเพื่อทบทวน นโยบายสภามหาวิทยาลัย เมื่อวันที่ 31 พฤษภาคม และ 1 – 2 มิถุนายน พ.ศ. 2560 ประกอบด้วยบุคลากร ในมหาวิทยาลัยราชภัฏร้อยเอ็ด และกรรมการสภาผู้ทรงคุณวุฒิ โดยมีนโยบาย 10 ข้อ ดังนี้

1. ด้านการจัดการศึกษาและการผลิตบัณฑิต
2. ด้านการบริหารจัดการและการพัฒนาบุคลากร
3. ด้านการบริการวิชาการแก่สังคม
4. ด้านการวิจัยเพื่อถ่ายทอดองค์ความรู้
5. ด้านทำนุบำรุงศิลปวัฒนธรรม
6. ด้านการผลิตบุคลากรทางการศึกษา
7. ด้านภูมิทัศน์และสภาพแวดล้อม
8. จัดตั้งคณะกรรมการจรรยาบรรณมหาวิทยาลัย
9. ด้านการประกันคุณภาพการศึกษา
10. ธรรมนูญมหาวิทยาลัยระบบการศึกษา และแผนแม่บทมหาวิทยาลัย

1.1.2 นโยบายสภามหาวิทยาลัยราชภัฏร้อยเอ็ด

1.1.2.1 ด้านการจัดการศึกษาและการผลิตบัณฑิต

1. การผลิตบัณฑิตด้านสังคมศาสตร์ ด้านวิทยาศาสตร์และเทคโนโลยีและด้านวิทยาศาสตร์สุขภาพ ให้มีความรู้คุณธรรม จริยธรรม จิตสำนึก จิตอาสา รักษาทรัพยากรธรรมชาติและสภาพแวดล้อม จิตสาธารณะในการช่วยเหลือชุมชนและท้องถิ่นรวมทั้งโรงเรียนเครือข่าย โดยมุ่งเน้นความเข้มแข็งทางวิชาการและวิชาชีพ ส่งเสริมทักษะด้านภาษา ทักษะทางด้านวิชาชีพและด้านเทคโนโลยีสารสนเทศ และมุ่งเน้น การสร้างผลงานการจัดการเรียนการสอนเข้าประกวดหรือแข่งขันในระดับชาติ อย่างน้อยปีละ 1 รางวัล

2. การพัฒนาหลักสูตรที่ทันต่อการเปลี่ยนแปลง และสอดคล้องต่อความต้องการของชุมชน ท้องถิ่น ประเทศชาติและสากลเพื่อเป็นส่วนหนึ่งของประชาคมอาเซียนและเป็นไปตามกรอบมาตรฐานคุณวุฒิระดับอุดมศึกษาแห่งชาติ การปรับปรุงหลักสูตรให้เป็นหลักสูตร 3 ภาษา ได้แก่ ภาษาอังกฤษ ภาษาจีน และภาษาไทย เตรียมความพร้อมในการประชาสัมพันธ์ ผลักดันให้บัณฑิตระดับบัณฑิตศึกษาศึกษาสามารถจบการศึกษาได้ภายในระยะเวลาที่กำหนด อย่างน้อยร้อยละ 80 และบัณฑิตที่จบการศึกษาต้องมีผลการประเมินความพึงพอใจของนายจ้างอย่างน้อยร้อยละ 80

3. ผลิตบัณฑิตที่มีทักษะด้านภาษาสากล และส่งเสริมการพัฒนาระบบทดสอบภาษาอังกฤษสำหรับบัณฑิตสู่มาตรฐานสากล ส่งเสริมการเรียนสายทักษะวิชาชีพ และสายทักษะวิชาชีพควบคู่กับการเรียนทักษะวิชาการ

4. พัฒนาระบบบรรณวิชาชีพให้กับนักศึกษาให้ได้รับการยอมรับตามมาตรฐานแห่งวิชาชีพ

5. จัดการเรียนการสอนที่ทันสมัย โดยใช้ประสบการณ์เป็นฐาน (Experience based) เพื่อให้ นักศึกษารู้จักคิดเป็น ทำเป็น มีวิจารณ์ญาณ

6. ในปี พ.ศ. 2564 มหาวิทยาลัยราชภัฏร้อยเอ็ดจะต้องมีนักศึกษาต่างชาติเข้ามาศึกษาในมหาวิทยาลัย อย่างน้อย 100 คน

1.1.2.2 ด้านการบริหารจัดการและการพัฒนาบุคลากร

1. มีระบบการบริหารองค์กรโดยใช้หลักธรรมาภิบาล มีการกระจายอำนาจในการบริหาร และผู้มีส่วนได้ส่วนเสีย มีส่วนร่วมในการแสดงความคิดเห็นในการบริหารงานของมหาวิทยาลัย

2. การพัฒนาบุคลากรให้มีคุณวุฒิ ตำแหน่งทางวิชาการ ความเชี่ยวชาญในแต่ละสาขา และมีตำแหน่งงานที่สูงขึ้น ตลอดจนส่งเสริมและสนับสนุนให้ได้รับการพัฒนาศักยภาพอย่างต่อเนื่อง

3. มีระบบและกลไกในการสร้างแรงจูงใจการบริหารงานบุคคล เช่น มีระบบและหลักเกณฑ์การประเมินการเลื่อนขั้นเงินเดือน การบรรจุแต่งตั้งให้ดำรงตำแหน่งงาน การบรรจุเป็นพนักงานมหาวิทยาลัยและการให้รางวัลอย่างโปร่งใส ตลอดจนการให้สวัสดิการบ้านพักตามความจำเป็น ค่ารักษาพยาบาล เงินกองทุนสำรองเลี้ยงชีพแก่บุคลากรของมหาวิทยาลัยให้มีสุขภาพที่ดีขึ้น

4. การพัฒนาระบบบริหารงานด้วยสารสนเทศ มีฐานข้อมูลอิเล็กทรอนิกส์ เพื่อความสะดวก รวดเร็วในการปฏิบัติงานและข้อมูลสามารถนำมาใช้ในการตัดสินใจได้อย่างมีประสิทธิภาพ

5. การสร้างความร่วมมือและช่วยเหลือกันระหว่างมหาวิทยาลัยและองค์กรต่างๆ ทั้งภายในและต่างประเทศเพื่อให้เกิดความเข้มแข็งทั้งด้านวิชาการ ศิลปวัฒนธรรมและการวิจัย

6. การระดมทรัพยากรและบุคลากรของมหาวิทยาลัยในการจัดหารายได้เพื่อสนับสนุน การดำเนินงานของมหาวิทยาลัยและเพิ่มความสามารถในการพึ่งพาตนเองพัฒนาระบบวิสาหกิจมหาวิทยาลัย การใช้ประโยชน์จากทรัพยากรของมหาวิทยาลัยเพื่อการจัดหารายได้ และการระดมทุนของมหาวิทยาลัย

1.1.2.3 ด้านการบริการวิชาการแก่สังคม

1. การนำผลงานวิจัยไปถ่ายทอดองค์ความรู้สู่ชุมชน ท้องถิ่น เพื่อนำไปต่อยอดในการ พัฒนาอาชีพและภูมิปัญญาชาวบ้านให้มีการพัฒนาอย่างยั่งยืน

2. การบริการวิชาการหลากหลายรูปแบบโดยให้สามารถเข้าถึงการบริการได้ง่าย สะดวก และรวดเร็ว เพื่อตอบสนองความต้องการของสังคม ชุมชนและท้องถิ่น

3. สืบสานโครงการตามศาสตร์พระราชนิพนธ์นำปรัชญาเศรษฐกิจพอเพียงมาใช้มุ่งเน้น ให้มหาวิทยาลัยเป็นศูนย์กลางในการถ่ายทอดความรู้ให้กับสังคม ชุมชนและท้องถิ่น

4. จัดหลักสูตรการศึกษา การฝึกอบรมวิจัยเบื้องต้น ด้านการบริหารและบัญชีครัวเรือน และให้บริการวิชาการแก่ชุมชนอย่างต่อเนื่อง ส่งเสริมการเรียนรู้ของชุมชน องค์กรปกครองส่วนท้องถิ่น ด้านเทคโนโลยีสารสนเทศ สร้างกระบวนการเรียนรู้โดยการใช้ชุมชนเป็นฐาน

1.1.2.4 ด้านการวิจัยเพื่อถ่ายทอดองค์ความรู้

1. จัดสรรงบประมาณให้อาจารย์และนักศึกษาดำเนินการผลิตงานวิจัยที่มีคุณภาพ เพื่อนำไปสู่การพัฒนาด้านวิชาการ การวิจัยในชั้นเรียน และพัฒนาท้องถิ่น

2. โครงการวิจัยที่เป็นการสร้างองค์ความรู้ทางด้านเกษตรกรรม ส่งเสริมอาชีพในท้องถิ่น โครงการตามศาสตร์พระราชาตลอดจนงานวิจัยด้านวิทยาศาสตร์สุขภาพที่สามารถนำผลการวิจัยไปใช้ในการ พัฒนาคุณภาพชีวิตและประกอบอาชีพของคนในชุมชนและท้องถิ่นได้

3. พัฒนาอาจารย์และบุคลากรของมหาวิทยาลัยให้มีความรู้และความสามารถในการทำ วิจัยเพิ่มขึ้น โดยสร้างเครือข่ายความร่วมมือกับหน่วยงานอื่นทั้งภายในและภายนอกประเทศ

4. สนับสนุนให้มีการทำงานวิจัยและเผยแพร่ผลงานวิจัยในระดับอาเซียน ระดับชาติและ นานาชาติสนับสนุนการทำวิจัยเชิงพาณิชย์, การทำวิจัยร่วมกับปราชญ์ชาวบ้าน

5. ส่งเสริมการวิจัยเพื่อพัฒนาการจัดการเรียนการสอน การประเมินผลและการพัฒนา หลักสูตรอย่างสม่ำเสมอ

1.1.2.5 ด้านทำนุบำรุงศิลปวัฒนธรรม

1. กำหนดให้ศูนย์ศิลปวัฒนธรรมเป็นศูนย์กลางในการแลกเปลี่ยนทางด้านศิลปวัฒนธรรม ท้องถิ่น ศิลปวัฒนธรรมกลุ่มประเทศสมาชิกอาเซียน

2. สร้างเครือข่ายวัฒนธรรมเพื่อแลกเปลี่ยนเรียนรู้และเผยแพร่ศิลปวัฒนธรรม ทั้งภายในประเทศและต่างประเทศ

3. สร้างจิตสำนึกทางวัฒนธรรมแก่นักศึกษาและประชาชนในท้องถิ่น เพื่อปลูกฝังและสร้างจิตสำนึกในความเป็นไทย ทำนุบำรุงและรักษาไว้ซึ่งความเป็นไทยค้นหา ฟื้นฟู สืบสาน พัฒนา อนุรักษ์และเผยแพร่ ไว้ซึ่งวัฒนธรรม ขนบธรรมเนียม จารีตประเพณี ค่านิยม ภูมิปัญญาท้องถิ่นและภูมิปัญญาไทย

4. มีการส่งเสริมให้นักศึกษา บุคลากรของมหาวิทยาลัยร่วมกันทำกิจกรรมทางพุทธศาสนา และศาสนาอื่นๆ ที่บุคลากร นักศึกษา นับถือตลอดจนส่งเสริมการใช้หลักปรัชญาของเศรษฐกิจพอเพียง มีการสอนการทำสมาธิให้กับนักศึกษาและบุคลากร เพื่อให้เกิดความสงบสุขแก่นักศึกษาและบุคลากร ให้สามารถอยู่ร่วมกันอย่างสันติ

1.1.2.6 ด้านการผลิตบุคลากรทางการศึกษา

1. ผลิตครูและวิชาชีพอื่นที่สอดคล้องกับความต้องการของประเทศที่มีคุณภาพ คุณธรรม จริยธรรม มีจิตสำนึกและจิตวิญญาณของความเป็นครูและวิชาชีพให้เป็นไปตามมาตรฐานแห่งวิชาชีพ

2. จัดตั้งศูนย์ฝึกประสบการณ์วิชาชีพครูและวิชาชีพอื่น เพื่อความเป็นเลิศทางด้านวิชาการ และเป็นศูนย์กลางด้านวิชาการของหลักสูตรครุศาสตร์และหลักสูตรอื่น แก่บุคลากรทางการศึกษา และบุคคลทั่วไปที่เข้ามาศึกษาค้นคว้า

3. พัฒนาโรงเรียนสาธิตของมหาวิทยาลัยราชภัฏร้อยเอ็ด ให้เป็นแหล่งเรียนรู้วิจัยและเป็นแหล่งฝึกประสบการณ์ด้านวิชาชีพครูที่มีคุณภาพให้กับนักศึกษาสาขาครุศาสตร์และสาขาอื่นๆ ภายในปี 2562 จะต้องมีการพัฒนาหลักสูตร English Program

1.1.2.7 ด้านภูมิทัศน์และสภาพแวดล้อม

1. การพัฒนาระบบภูมิทัศน์และสภาพแวดล้อม

2. การพัฒนาภูมิทัศน์และสภาพแวดล้อมให้ร่มรื่น น่าอยู่ น่าเรียน มีบรรยากาศทางวิชาการ สร้างความรัก ความสามัคคี สร้างสุขภาวะที่ดี เพื่อให้นักศึกษาและบุคลากรทุกคนมีความสุขอบอุ่นและปลอดภัยและในปี 2564 ให้ได้รับรางวัล Green University

3. บริการวิชาการเพื่อพัฒนาฟื้นฟูและอนุรักษ์ทรัพยากรธรรมชาติและสภาพแวดล้อมให้แก่ชุมชนและท้องถิ่น โดยดำเนินการให้พื้นที่ของมหาวิทยาลัยเป็นองค์กรแห่งการเรียนรู้

1.1.2.8 จัดตั้งคณะกรรมการจรรยาบรรณมหาวิทยาลัย

จัดตั้งคณะกรรมการจรรยาบรรณโดยการมีส่วนร่วมของคณาจารย์และบุคลากร

1.1.2.9 ด้านการประกันคุณภาพการศึกษา

1. พัฒนาระบบการประกันคุณภาพการศึกษา เพื่อให้ได้ผลการประเมินคุณภาพการศึกษาภายนอกในระดับดีมาก

2. พัฒนาระบบการประเมินคุณภาพในทุกระดับ

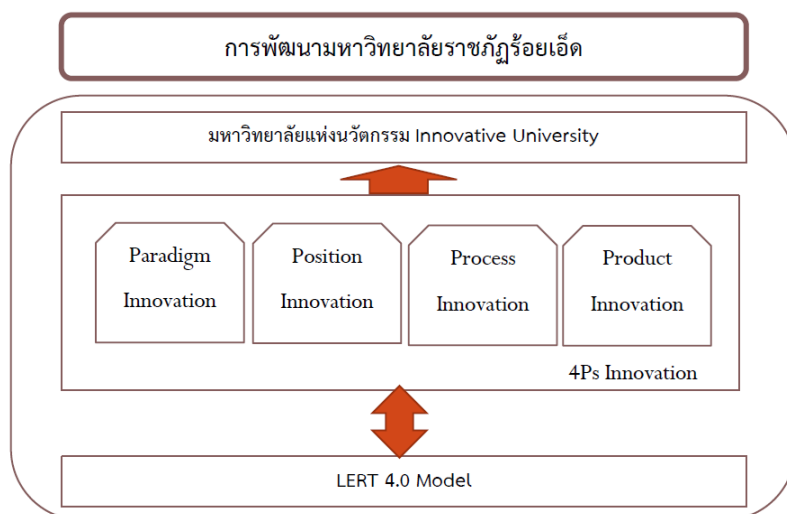
1.1.2.10. ธรรมนูญมหาวิทยาลัยระบบการศึกษา และแผนแม่บทมหาวิทยาลัย

จัดให้มีธรรมนูญมหาวิทยาลัยภายในปี พ.ศ.2562 และจัดทำแผนแม่บท 20 ปี มหาวิทยาลัยราชภัฏร้อยเอ็ด

1.2 นโยบายและแนวคิดของคณะผู้บริหาร ในการพัฒนามหาวิทยาลัยราชภัฏร้อยเอ็ด

ปีงบประมาณ พ.ศ. 2561 - 2565

แนวทางการพัฒนามหาวิทยาลัยราชภัฏร้อยเอ็ดได้ใช้แนวคิด 4Ps Innovation และ LERT 4.0 Model เพื่อนำไปสู่มหาวิทยาลัยแห่งนวัตกรรม (Innovative University) ซึ่งมีรูปแบบดังนี้



ภาพที่ 1 แนวทางการพัฒนามหาวิทยาลัยของคณะผู้บริหาร

4Ps Innovation ประกอบด้วย

Paradigm Innovation : การส่งเสริมและสนับสนุนกระบวนการทัศน์ใหม่อย่างมีส่วนร่วม
เพื่อการบริหารเชิงสร้างสรรค์ครอบคลุม 4 พันธกิจ

Position Innovation : เป้าหมายพัฒนามหาวิทยาลัยสู่มหาวิทยาลัยแห่งนวัตกรรม
(Innovative University) สอดคล้องกับ Thailand 4.0

Process Innovation : กระบวนการขับเคลื่อนเพื่อนำไปสู่เป้าหมายที่วางไว้ได้แก่

- จัดทำแผนวิชาการหลัก (Academic Master Plan) ใช้ในการพัฒนาท้องถิ่น
- พัฒนาระบบสารสนเทศเพื่อการบริหารและการบริการการศึกษา
- พัฒนาระบบการบริหารการเงินเชิงกลยุทธ์เพื่อความยั่งยืน
- เพิ่มขีดความสามารถ Globalized Education
- อนุรักษ์ทรัพยากรธรรมชาติและแสวงหาพลังงานทางเลือกสร้าง
สภาพแวดล้อมพื้นที่สีเขียว อย่างบูรณาการของมหาวิทยาลัยกับชุมชน

Product Innovation : เป็นผลผลิตที่มหาวิทยาลัยต้องการให้เกิดขึ้นได้แก่

- คุณภาพคณาจารย์และบุคลากร
- คุณภาพบัณฑิตที่พึงประสงค์
- คุณภาพหลักสูตรและนวัตกรรมการเรียนการสอนและการประเมิน
- คุณภาพการให้บริการด้วยเทคโนโลยีดิจิทัล
- คุณภาพสภาพแวดล้อมที่ส่งเสริมการเรียนรู้

LERT 4.0 Model

เป็นรูปแบบที่ใช้ในการบริหารจัดการมหาวิทยาลัยให้เป็นมหาวิทยาลัยราชภัฏชั้นนำในภาคตะวันออกเฉียงเหนือบริหารจัดการสู่มหาวิทยาลัยแห่งนวัตกรรมในระดับชาติ

L ประกอบด้วย

Leadership ภาวะผู้นำคณาจารย์และบุคลากรตลอดจนนักศึกษาได้รับการพัฒนาให้มีความเป็นผู้นำมีความคิดริเริ่มสร้างสรรค์สามารถนำพากลุ่มของตนในการพัฒนางานที่รับผิดชอบอย่างต่อเนื่องดำเนินกิจกรรมได้อย่างมีประสิทธิภาพและเกิดประสิทธิผลตามวัตถุประสงค์ที่วางไว้

Loyalty ความจงรักภักดีคณาจารย์บุคลากรและนักศึกษาได้รับการปลูกฝังให้เกิดความรักความรู้สึกเป็นเจ้าของ (Ownership) ในองค์กรร่วมกันยินดีที่จะร่วมแรงร่วมใจในการประสานพลังเพื่อพัฒนามหาวิทยาลัยให้ก้าวหน้าอย่างไม่หยุดยั้ง

Law and Rule กฎหมายและกฎระเบียบการดำเนินงานและการบริหารจัดการมหาวิทยาลัยต้องอยู่ภายใต้หลักนิติธรรมถูกกฎหมายเป็นไปตามระเบียบข้อบังคับและประกาศของมหาวิทยาลัยการออกกฎระเบียบต่างๆต้องเป็นไปเพื่อให้มหาวิทยาลัยสามารถดำเนินการได้อย่างมีประสิทธิภาพเพื่อประโยชน์ของคณาจารย์และบุคลากรส่วนใหญ่ตลอดจนนักศึกษาโดยรวม

E ประกอบด้วย

Equity ความเสมอภาคสำหรับคณาจารย์และบุคลากรในการดำเนินการเพื่อเข้าสู่ตำแหน่งทางวิชาการเพื่อบรรจุอัตรากำลังพนักงานมหาวิทยาลัยเพื่อพิจารณาความดีความชอบเลื่อนขั้นเลื่อนตำแหน่งการลาศึกษาต่อการจัดสรรทุนเพื่อการศึกษาต่อต้องยึดหลักความเสมอภาคความยุติธรรมผลการทำงานตลอดจนขวัญ และกำลังใจของคณาจารย์และบุคลากรสำหรับนักศึกษาต้องได้รับการปฏิบัติอย่างเสมอภาคเท่าเทียมกันในการรับบริการจากทางมหาวิทยาลัย

Efficiency ประสิทธิภาพในการบริหารจัดการและดำเนินงานตามภารกิจของมหาวิทยาลัยให้คณาจารย์บุคลากรและนักศึกษาทุกคนได้น้อมนำแนวทางปรัชญาเศรษฐกิจพอเพียงของพระบาทสมเด็จพระปรมินทรมหาภูมิพลอดุลยเดชมาเป็นแนวทางในการทำงานและการเรียนการสอนการบริหารงบประมาณต้องมีประสิทธิภาพภายใต้การบริหารความเสี่ยงที่เหมาะสมตลอดจนให้เพิ่มประสิทธิภาพการจัดหารายได้ให้กับมหาวิทยาลัยผ่านการบริหารเชิงรุกเพื่อเพิ่มจำนวนนักศึกษาการบริหารสินทรัพย์ของมหาวิทยาลัยการให้บริการวิชาการการวิจัย การนำเสนอผลงานวิชาการในระดับชาติและนานาชาติ

Effectiveness ประสิทธิภาพโดยนำหลักการการพัฒนาคุณภาพการบริหารจัดการภาครัฐ (Public Sector Management Quality Award, PMQA) มาใช้ในการติดตามประเมินผลการดำเนินงานของมหาวิทยาลัยว่าเป็นไปอย่างมีประสิทธิภาพประสิทธิผลเพื่อยกระดับคุณภาพการบริหารจัดการให้เทียบเท่ามาตรฐานสากล ซึ่งประกอบด้วย 7 หมวด ได้แก่ การนำองค์กรการวางแผนเชิงยุทธศาสตร์การให้ความสำคัญกับผู้รับบริการและผู้มีส่วนได้ส่วนเสียการวัดการวิเคราะห์และการจัดการความรู้การมุ่งเน้นทรัพยากรบุคคลการจัดการกระบวนการและผลลัพธ์การดำเนินการ

R ประกอบด้วย

Respect การเคารพนับถือส่งเสริมให้คณาจารย์บุคลากรและนักศึกษาแสดงออกถึงความเคารพนับถือให้เกียรติซึ่งกันและกันด้วยการไหว้เมื่อพบปะกันและมีน้ำใจช่วยเหลือกันตามสมควรเพื่อให้บรรลุวัตถุประสงค์ ของภารกิจมหาวิทยาลัยและเพื่อส่งเสริมความรักสามัคคีความเป็นน้ำหนึ่งใจเดียวกันและรักษาขนบธรรมเนียมประเพณีความเป็นไทยให้มีการสืบทอดต่อเนื่องจากรุ่นสู่รุ่นตลอดไปอย่างยั่งยืน

Responsibility ความรับผิดชอบปลูกฝังให้คณาจารย์บุคลากรและนักศึกษาเป็นผู้มีความรับผิดชอบในภารกิจและบทบาทหน้าที่ที่ตนได้รับมอบหมายซึ่งจะส่งผลต่อคุณภาพคณาจารย์บุคลากรและนักศึกษาโดยรวมและทำให้มหาวิทยาลัยมีชื่อเสียงในระดับชาติและนานาชาติต่อไป

Re-forming Welfare ปรับปรุงระบบสวัสดิการโดยเฉพาะอย่างยิ่งกองทุนสวัสดิการสำหรับคณาจารย์และบุคลากรให้มีการพัฒนาระบบการบริหารจัดการเพื่อให้กองทุนมีความมั่นคงตอบสนองและสอดคล้องกับความต้องการของคณาจารย์และบุคลากรตลอดจนเพิ่มสวัสดิการบ้านพักเพื่อลดรายจ่ายของผู้มีเงินเดือนน้อย

T ประกอบด้วย

Transparency ความโปร่งใสการบริหารจัดการในทุกระดับต้องโปร่งใสสามารถชี้แจงและตรวจสอบได้ให้มีการรับทราบผลการดำเนินงานขั้นตอนการปฏิบัติงานกิจกรรมต่างๆ ที่หน่วยงานจะดำเนินการการรับฟังความคิดเห็นและข้อเสนอแนะของคณาจารย์และบุคลากรโดยจัดประชุมสมัชชาสามัญ ภาคเรียนละ 2 ครั้ง

Technical Skills ทักษะทางเทคนิคส่งเสริมให้คณาจารย์และบุคลากรจัดทำแผนพัฒนาตนเอง (Individual Development Plan) เพื่อพัฒนาศักยภาพของคณาจารย์และบุคลากรอย่างต่อเนื่องและสอดคล้องกับความต้องการของแต่ละบุคคลส่งเสริมการจัดอบรมเทคนิคการสอนที่เน้นผู้เรียนเป็นสำคัญ การวัดประเมินผลการจัดทำผลงานทางวิชาการการจัดทำผลงาน เพื่อเลื่อนตำแหน่งสายสนับสนุนการเขียนข้อเสนอโครงการวิจัย เพื่อขอทุนการจัดทำงานวิจัยให้สำเร็จการเขียนบทความวิชาการ/วิทยการตีพิมพ์เผยแพร่ผลงานการจัดอบรม ด้านการสื่อสารและเทคโนโลยีการสร้างนวัตกรรม เพื่อนำไปสู่เชิงพาณิชย์การพัฒนาหลักสูตรสหกิจศึกษา (Work Integrated Learning. WIL)

Teamwork การทำงานเป็นทีมส่งเสริมให้คณาจารย์และบุคลากรได้มีส่วนร่วมในการปฏิบัติงานตามภารกิจของมหาวิทยาลัยด้วยการทำงานเป็นทีมตามความสนใจและความถนัดโดยมีการกำหนดวัตถุประสงค์ของทีมที่ชัดเจนมีเป้าหมายร่วมกันในการพัฒนางานให้มีประสิทธิภาพมากขึ้นแบ่งปันความรู้และประสบการณ์ ให้เกิดการเรียนรู้ร่วมกันหน่วยงานในมหาวิทยาลัยหลายหน่วยงานยังมีบุคลากรสายสนับสนุนไม่เพียงพอจำเป็นต้องอาศัยคณาจารย์ที่มีความสนใจมาช่วยงานให้หน่วยงานสามารถปฏิบัติการกิจได้ลุล่วงความเสียสละความทุ่มเทของคณาจารย์และบุคลากรจึงเป็นปัจจัยสำคัญที่จะทำให้งานสำเร็จได้ตามเป้าหมายและวัตถุประสงค์ที่ได้กำหนดไว้

ส่วนที่ 2

แผนปฏิบัติการ มหาวิทยาลัยราชภัฏร้อยเอ็ด ปีงบประมาณ พ.ศ. 2561

ปรัชญา ปณิธาน วิสัยทัศน์ อัตลักษณ์ของบัณฑิต เอกลักษณ์ของมหาวิทยาลัย ค่านิยมองค์กร พันธกิจ ประเด็นยุทธศาสตร์ และตัวชี้วัด มหาวิทยาลัยราชภัฏร้อยเอ็ด

2.1 ปรัชญา

แหล่งความรู้ตลอดชีวิต

Source of Knowledge for a Lifetime

ยาวชีวิ ภูมิปัญญา ฐานัน

2.2 ปณิธาน

มหาวิทยาลัยราชภัฏร้อยเอ็ดมุ่งเน้นการกระจายโอกาสทางการศึกษาเสริมสร้างความเข้มแข็งและยกระดับคุณภาพชีวิตของชุมชนท้องถิ่น ตามศาสตร์พระราชาดำเนินนวัตกรรม เน้นการอนุรักษ์ธรรมชาติและสภาพแวดล้อม

2.3 วิสัยทัศน์

เป็นมหาวิทยาลัยชั้นนำในภาคตะวันออกเฉียงเหนือเพื่อพัฒนาท้องถิ่นด้วยนวัตกรรม

นิยามวิสัยทัศน์

มหาวิทยาลัยเพื่อพัฒนาท้องถิ่น หมายถึง มหาวิทยาลัยราชภัฏร้อยเอ็ดจะเป็นที่พึ่งของชุมชน เป็นแหล่งองค์ความรู้ให้บริการวิชาการแก่สังคมรวมทั้งทำนุบำรุงศิลปวัฒนธรรมของท้องถิ่น

นวัตกรรม หมายถึง นวัตกรรมด้านการบริหารอย่างมีส่วนร่วมพัฒนามหาวิทยาลัยให้สอดคล้องกับ Thailand 4.0 ขับเคลื่อนนวัตกรรมสารสนเทศเพื่อการบริหารและการศึกษา จัดทำแผนวิชาการในการพัฒนาท้องถิ่น อนุรักษ์ทรัพยากรธรรมชาติและสภาพแวดล้อม คุณภาพบัณฑิต คุณภาพอาจารย์และบุคลากร สายสนับสนุนเป็นที่ยอมรับหลักสูตรและนวัตกรรมการเรียนการสอนได้มาตรฐาน

เป้าประสงค์หลัก (Primary Goal)

1. ชุมชนและท้องถิ่นได้รับการบริการวิชาการ ทำนุบำรุงศิลปวัฒนธรรมและองค์ความรู้จากฐานงานวิจัยส่งผลให้คุณภาพชีวิตดีขึ้น
2. มีนวัตกรรมหรือนวัตกรรมสารสนเทศที่จัดการเรียนการสอนเผยแพร่ความรู้และการบริการวิชาการ ในอันดับต้นของภาคตะวันออกเฉียงเหนือ ตามเกณฑ์ของสถาบันระดับสากล

ตัวชี้วัดเป้าประสงค์หลัก

1. กลุ่มเป้าหมายในชุมชนและท้องถิ่น ได้รับการบริการวิชาการ ทำนุบำรุงศิลปวัฒนธรรมและโครงการส่งเสริมรายได้จากงานวิจัยเป็นฐาน ทำให้กลุ่มเป้าหมายสามารถสร้างรายได้สูงขึ้นร้อยละ 20 ตามตัวชี้วัด ตามเกณฑ์ตัวชี้วัด กชช. 2 ค. เช่น การมีงานทำ การเรียนรู้โดยชุมชน การได้รับการศึกษา

2. โครงการด้านทำนุบำรุงศิลปวัฒนธรรมมีผลการประเมินคุณภาพ ไม่ต่ำกว่าระดับดีมาก ร้อยละ 90
3. มีระบบสารสนเทศที่ติดอันดับการแพร่องค์ความรู้ โดยติดอันดับจากสถาบันจัดอันดับในระดับสากล 1 ใน 3 ของมหาวิทยาลัยราชภัฏในภาคตะวันออกเฉียงเหนือและ 1 ใน 10 ของมหาวิทยาลัยราชภัฏทั่วประเทศ

2.4 อัตลักษณ์บัณฑิต

กล้าคิด จิตอาสา

นิยามอัตลักษณ์บัณฑิต

กล้าคิด

การคิดเชิงนวัตกรรม มีความคิดสร้างสรรค์ ความสามารถในการสื่อสาร และแสดงออกอย่างเหมาะสม มีภาวะผู้นำ

จิตอาสา

มีความรับผิดชอบต่อสังคมโดยการพัฒนาท้องถิ่น สังคมและสภาพแวดล้อม

ตัวชี้วัดอัตลักษณ์บัณฑิต

กล้าคิด

- มีโครงการที่รับผิดชอบแสดงให้เห็นความคิดสร้างสรรค์ หรือนวัตกรรมในด้านความคิด
- มีความสามารถในการสื่อสารภาษาไทยและภาษาต่างประเทศอย่างเป็นทางการ
- มีความเป็นผู้นำสามารถแสดงออกต่อที่สาธารณะในทางสร้างสรรค์

จิตอาสา

- กิจกรรมพัฒนาท้องถิ่นและสภาพแวดล้อม
- มีโครงการในการพัฒนาท้องถิ่น/สังคม/สภาพแวดล้อม

2.5 เอกลักษณ์มหาวิทยาลัย

เป็นมหาวิทยาลัยที่มีความโดดเด่นในการอนุรักษ์ทรัพยากรธรรมชาติ สภาพแวดล้อม นวัตกรรม และพัฒนาท้องถิ่น

2.6 ค่านิยมองค์กร

“RERU”

R : Responsibility	มีความรับผิดชอบต่อตนเองและสังคม
E : Experience	ประสบการณ์ที่ดีจะนำไปสู่ความสำเร็จ ทำให้เกิดประสิทธิภาพและประสิทธิผล
R : Respect	อ่อนน้อมถ่อมตน เคารพนับถือผู้มีพระคุณและมีความรักดีต่อองค์กร
U : Unity	มีความรักความสามัคคีและผูกพันกับสถาบัน

2.7 พันธกิจมหาวิทยาลัยราชภัฏร้อยเอ็ด

1. ผลิตบัณฑิตที่มีความรู้ มีคุณธรรม และจริยธรรม จิตอาสา อนุรักษ์ทรัพยากรธรรมชาติและสภาพแวดล้อมสำนึกในความเป็นไทยและมีความรักและผูกพันท้องถิ่น ส่งเสริมการเรียนรู้ตลอดชีวิต เพื่อให้รู้เท่าทันการเปลี่ยนแปลงจะต้องให้มีจำนวนและคุณภาพสอดคล้องกับแผนการผลิตบัณฑิตของประเทศ
2. ใช้การวิจัยเป็นฐานในการแสวงหาความจริงเพื่อความเป็นเลิศทางวิชาการบนพื้นฐานของภูมิปัญญาท้องถิ่นภูมิปัญญาไทยและภูมิปัญญาสากลเน้นสภาพแวดล้อมและธรรมชาติ
3. ทำนุบำรุงศิลปวัฒนธรรมไทยและวัฒนธรรมท้องถิ่น เสริมสร้างความรู้ความเข้าใจในคุณค่าทางวัฒนธรรมของชาติ
4. บริการวิชาการเพื่อเสริมสร้างความเข้มแข็งของผู้นำชุมชน ผู้นำศาสนาและนักการเมืองท้องถิ่นให้มีจิตสำนึก ประชาธิปไตย คุณธรรม จริยธรรมและความสามารถในการบริหารจัดการตามหลักธรรมาภิบาลพัฒนาชุมชนและท้องถิ่นเพื่อประโยชน์ส่วนรวม
5. พัฒนาศักยภาพของมหาวิทยาลัยให้สามารถเป็นองค์กรแห่งการเรียนรู้ อนุรักษ์ทรัพยากรธรรมชาติและสภาพแวดล้อมสามารถแข่งขันได้ในกลุ่มประชาคมอาเซียนและสากลตลอดจนสร้างเครือข่ายและประสานความร่วมมือช่วยเหลือเกื้อกูลกันระหว่างมหาวิทยาลัยชุมชนองค์กรปกครองส่วนท้องถิ่นและองค์กรอื่นทั้งในและต่างประเทศเพื่อพัฒนาท้องถิ่น
6. น้อมนำส่งเสริมและสืบสานโครงการอันเนื่องมาจากพระราชดำริ ประยุกต์ใช้หลักปรัชญาของเศรษฐกิจพอเพียงในการทำงานและการดำเนินชีวิต
7. เสริมสร้างความเข้มแข็งของวิชาชีพครู ผลิตและพัฒนาครูและบุคลากรทางการศึกษาให้มีจิตวิญญาณของความเป็นครูมีคุณภาพและมาตรฐานที่เหมาะสมกับการเป็นวิชาชีพชั้นสูง
8. ศึกษาและแสวงหาแนวทางพัฒนาเทคโนโลยีพื้นบ้านและเทคโนโลยีสมัยใหม่ให้เหมาะสมกับการดำรงชีวิตและการประกอบอาชีพของปวงชนรวมทั้งการแสวงหาแนวทางในการบำรุงรักษาการใช้ประโยชน์จากทรัพยากรธรรมชาติและสภาพแวดล้อมอย่างสมดุลและยั่งยืน

2.8 ประเด็นยุทธศาสตร์

การพัฒนามหาวิทยาลัยเชิงรุก ด้านสภาพแวดล้อมปัจจัยภายนอกและด้านสภาพแวดล้อมปัจจัยภายในจากที่ได้สังเคราะห์ประเด็นกลยุทธ์ออกมาเป็นยุทธศาสตร์ 5 ประเด็น ได้แก่

- ประเด็นยุทธศาสตร์ที่ 1 พัฒนาท้องถิ่น
- ประเด็นยุทธศาสตร์ที่ 2 ผลิตและพัฒนาครู
- ประเด็นยุทธศาสตร์ที่ 3 ยกระดับคุณภาพการศึกษา
- ประเด็นยุทธศาสตร์ที่ 4 พัฒนาระบบบริหารจัดการ
- ประเด็นยุทธศาสตร์ที่ 5 อนุรักษ์ทรัพยากรธรรมชาติและสภาพแวดล้อม

ประเด็นยุทธศาสตร์ เป้าประสงค์ กลยุทธ์ ตามแผนกลยุทธ์มหาวิทยาลัยราชภัฏร้อยเอ็ด ประเด็นยุทธศาสตร์ที่ 1 พัฒนาท้องถิ่น

มหาวิทยาลัยราชภัฏร้อยเอ็ดมุ่งการบูรณาการ การบริการวิชาการกับการเรียนการสอน การวิจัยและการผลิตบัณฑิตที่เชื่อมโยงภูมิปัญญาในระดับท้องถิ่น ระดับชาติและระดับสากล นำองค์ความรู้ที่มีความหลากหลายทางวิชาการไปพัฒนาชุมชนเสริมสร้างความเข้มแข็งของผู้นำชุมชนและท้องถิ่น โดยมีการประสานความร่วมมือและช่วยเหลือเกื้อกูลกันระหว่างมหาวิทยาลัย ชุมชน พัฒนาความรู้ด้านการประกอบอาชีพ เพื่อสร้างรายได้ให้กับชุมชนผ่านการพัฒนาศักยภาพด้านสินค้าและบริการ พัฒนาชุมชนให้เป็นแหล่งท่องเที่ยวเชิงวัฒนธรรม



ภาพที่ 2 ประเด็นยุทธศาสตร์ที่ 1 พัฒนาท้องถิ่น และความสอดคล้องของเป้าประสงค์

เป้าประสงค์

1. ผลิตบัณฑิตด้านสังคมศาสตร์ วิทยาศาสตร์และเทคโนโลยี วิทยาศาสตร์สุขภาพ ให้มีความรู้ความสามารถตามมาตรฐาน เพื่อตอบสนองความต้องการของท้องถิ่น
2. วิจัยเพื่อการพัฒนาท้องถิ่น
3. บริการวิชาการด้านการส่งเสริมคุณภาพชีวิตของประชาชนในท้องถิ่น
4. ทำนุบำรุงศาสนา ศิลปวัฒนธรรมท้องถิ่นและของชาติ

ตารางที่ 1 ประเด็นยุทธศาสตร์ที่ 1 พัฒนาท้องถิ่น เป้าประสงค์และกลยุทธ์

ประเด็นยุทธศาสตร์	เป้าประสงค์	กลยุทธ์
พัฒนาท้องถิ่น	1. ผลิตบัณฑิตด้านสังคมศาสตร์ วิทยาศาสตร์และเทคโนโลยี วิทยาศาสตร์สุขภาพให้มีความรู้ ความสามารถตามมาตรฐาน เพื่อตอบสนองความต้องการ ของท้องถิ่น	1. เปิดหลักสูตรที่เป็นไปตามความต้องการ ของท้องถิ่นและตลาดแรงงาน 2. จัดการศึกษาด้วยกระบวนการเรียนการสอน การประเมินที่หลากหลายและทันสมัย 3. จัดกิจกรรมพัฒนานักศึกษาตามอัตลักษณ์ บัณฑิตที่พึงประสงค์และกิจกรรมกีฬาส่งเสริม สุขภาพกิจกรรมบำเพ็ญประโยชน์หรือรักษา สิ่งแวดล้อม กิจกรรมเสริมสร้าง คุณธรรม และจริยธรรม กิจกรรมส่งเสริมศิลปะและ วัฒนธรรม
	2. วิจัยเพื่อการพัฒนาท้องถิ่น	1. สร้างและพัฒนานักวิจัยอย่างต่อเนื่อง 2. ส่งเสริม สนับสนุนการวิจัยแบบบูรณาการ เพื่อพัฒนาท้องถิ่น
	3. บริการวิชาการด้านการส่งเสริม คุณภาพชีวิตของประชาชนใน ท้องถิ่น	1. ส่งเสริมและสนับสนุนการให้บริการวิชาการ แก่ท้องถิ่นเพื่อสร้างความเข้มแข็งให้ชุมชน 2. พัฒนาระบบและกลไกการบริการวิชาการ แก่ท้องถิ่นให้มีประสิทธิภาพ
	4. ทำนุบำรุงศาสนา ศิลปวัฒนธรรม ท้องถิ่นและของชาติ	1. สร้างองค์ความรู้ เผยแพร่ แลกเปลี่ยน ศิลปวัฒนธรรมโดยบูรณาการการเรียน การสอนและพัฒนาท้องถิ่น 2. จัดกิจกรรมสืบสานศาสนา ศิลปวัฒนธรรม โดยบูรณาการการเรียน การสอนและพัฒนา ท้องถิ่น

ประเด็นยุทธศาสตร์ที่ 2 ผลิตและพัฒนาครู

มหาวิทยาลัยราชภัฏร้อยเอ็ด มุ่งบูรณาการการผลิตบัณฑิตครูศาสตร์แบบสหวิทยาการและมีการเชื่อมโยงการพัฒนาครูประจำการโดยใช้โรงเรียนเป็นฐาน เพื่อเสริมสร้างความเข้มแข็งของวิชาชีพครูใช้สื่อนวัตกรรม เทคโนโลยีในการจัดการเรียนการสอน เพื่อพัฒนาครูและบุคลากรทางการศึกษาในศตวรรษที่ 21



ภาพที่ 3 ประเด็นยุทธศาสตร์ที่ 2 ผลิตและพัฒนาครู และความสอดคล้องของเป้าประสงค์

เป้าประสงค์

1. บัณฑิตครูมีคุณภาพตามมาตรฐานวิชาชีพของครูสภา
2. ครูและบุคลากรทางการศึกษามีคุณภาพมาตรฐานวิชาชีพ
3. มหาวิทยาลัยเป็นต้นแบบในการผลิตพัฒนาครูและบุคลากรทางการศึกษา

ตารางที่ 2 ประเด็นยุทธศาสตร์ที่ 2 ผลิตและพัฒนาครู เป้าประสงค์และกลยุทธ์

ประเด็นยุทธศาสตร์	เป้าประสงค์	กลยุทธ์
ผลิตและพัฒนาครู	1. บัณฑิตครูมีคุณภาพตามมาตรฐานวิชาชีพของคุรุสภา	1. พัฒนาและปรับปรุงหลักสูตรครุศาสตร์ ให้ได้รับการรับรองจากคุรุสภา สอดคล้องกับความต้องการของท้องถิ่นและนโยบายการผลิตครูของประเทศ 2. พัฒนาระบบและกลไกที่เอื้อต่อการผลิตบัณฑิตครูที่มีคุณภาพและเป็นไปตามมาตรฐานวิชาชีพ
	2. ครูและบุคลากรทางการศึกษามีคุณภาพมาตรฐานวิชาชีพ	1. แสวงหาและพัฒนาอาจารย์ต้นแบบในการสอนและการผลิตนวัตกรรม (ครูของครู) ให้มีความเข้มแข็งทางวิชาการ 2. พัฒนาความร่วมมือกับเครือข่ายโรงเรียน ชุมชน ท้องถิ่น ศิษย์เก่า หน่วยงานภาครัฐ และเอกชน ให้มีส่วนร่วมในการพัฒนาครูและบุคลากรทางการศึกษา 3. พัฒนาโรงเรียนสาธิต มหาวิทยาลัยราชภัฏร้อยเอ็ดให้เป็นต้นแบบการพัฒนาครูและบุคลากรทางการศึกษาในท้องถิ่น
	3. มหาวิทยาลัยเป็นต้นแบบในการผลิตพัฒนาครูและบุคลากรทางการศึกษา	วิจัย พัฒนาและเผยแพร่ รูปแบบการผลิตครูและบุคลากรทางการศึกษาด້วยนวัตกรรม

ประเด็นยุทธศาสตร์ที่ 3 ยกระดับคุณภาพการศึกษา

พัฒนาหลักสูตรให้ได้รับมาตรฐานตามเกณฑ์มาตรฐานระดับชาติและมาตรฐานสากล ส่งเสริมการเรียนรู้ของนักศึกษาให้มีทักษะชีวิต ทักษะวิชาชีพ และทักษะวิชาการพัฒนาระดับความสามารถทางภาษาของนักศึกษา ศิษย์เก่าและบริการวิชาการแก่บุคลากรภายในและภายนอกมหาวิทยาลัยพัฒนาอาจารย์ด้านการศึกษาให้มีคุณภาพที่สูงขึ้นและให้ได้รับตำแหน่งทางวิชาการ



ภาพที่ 4 ประเด็นยุทธศาสตร์ที่ 3 ยกระดับคุณภาพการศึกษาและความสอดคล้องของเป้าประสงค์

เป้าประสงค์

1. บัณฑิตมีคุณลักษณะตามมาตรฐานชาติและสากล
2. อาจารย์และบุคลากรได้รับการพัฒนาเพื่อความก้าวหน้าในวิชาชีพ
3. หลักสูตรได้รับมาตรฐานคุณวุฒิวิชาชีพตามเกณฑ์มาตรฐานระดับชาติและมาตรฐานสากล
4. แหล่งเรียนรู้มีความเหมาะสมและเพียงพอต่อการจัดการศึกษาทุกหลักสูตร
5. สนับสนุนการวิจัยและงานสร้างสรรค์ เพื่อสร้างองค์ความรู้ใหม่ที่เหมาะสมต่อการพัฒนาท้องถิ่น สังคมและนำมาซึ่งชื่อเสียงและสร้างมูลค่าเพิ่มให้กับสถาบัน

ตารางที่ 3 ประเด็นยุทธศาสตร์ที่ 3 ยกระดับคุณภาพการศึกษา เป้าประสงค์และกลยุทธ์

ประเด็นยุทธศาสตร์	เป้าประสงค์	กลยุทธ์
ยกระดับคุณภาพการศึกษา	1.บัณฑิตมีคุณลักษณะตามมาตรฐานชาติและสากล	1. เพิ่มระดับความสามารถทางด้านภาษาอังกฤษเฉลี่ยของผู้สำเร็จการศึกษาระดับปริญญาตรี 2. ส่งเสริมให้ผู้เรียนทุกระดับมีพฤติกรรมที่แสดงออกถึงการมีจิตอาสา ความมีคุณธรรม จริยธรรม 3. ส่งเสริมการเรียนรู้ของนักศึกษาให้มีทักษะชีวิต ทักษะวิชาชีพและทักษะวิชาการด้วยนวัตกรรม 4. พัฒนาหลักสูตรนานาชาติ
	2. อาจารย์และบุคลากรได้รับการพัฒนาเพื่อความก้าวหน้าในวิชาชีพ	พัฒนาอาจารย์และบุคลากรสายสนับสนุนให้มีตำแหน่งทางวิชาการและคุณวุฒิสูงขึ้น
	3. หลักสูตรได้รับมาตรฐานคุณวุฒิวิชาชีพตามเกณฑ์มาตรฐานระดับชาติและมาตรฐานสากล	พัฒนาระบบและกลไกการประกันคุณภาพการศึกษาให้ได้รับผลการประเมินในระดับดีมาก
	4. แหล่งเรียนรู้มีความเหมาะสมและเพียงพอต่อการจัดการศึกษาทุกหลักสูตร	พัฒนาสิ่งสนับสนุนการเรียนรู้ให้เพียงพอต่อการจัดการศึกษา
	5. สนับสนุนการวิจัยและงานสร้างสรรค์เพื่อสร้างองค์ความรู้ใหม่ที่เหมาะสมต่อการพัฒนาท้องถิ่น สังคมและนำมาซึ่งชื่อเสียงและสร้างมูลค่าเพิ่มให้กับสถาบัน	1. สร้างแรงจูงใจในการตีพิมพ์เผยแพร่ผลงานวิจัยหรืองานสร้างสรรค์และนำผลงานวิจัยหรืองานสร้างสรรค์ไปใช้ประโยชน์ 2. ส่งเสริม สนับสนุนการวิจัยหรืองานสร้างสรรค์เพื่อพัฒนาการเรียน การสอนให้มีคุณภาพ

ประเด็นยุทธศาสตร์ที่ 4 พัฒนาระบบบริหารจัดการ

มหาวิทยาลัยราชภัฏร้อยเอ็ดมุ่งเน้น และให้ความสำคัญในการใช้หลักการบริหารจัดการองค์กรที่ดี ใช้หลักธรรมาภิบาลควบคู่กับ LERT 4.0 Model ปรับปรุง และพัฒนาระบบสวัสดิการเพื่อสนับสนุนกิจการของมหาวิทยาลัย เน้นการสร้างเครือข่ายเพื่อการพัฒนาทางด้านต่างๆ เป็นสถาบันการศึกษาเพื่อพัฒนาท้องถิ่น พัฒนาศูนย์ข้อมูลและระบบสารสนเทศที่มีประสิทธิภาพและทันสมัย ส่งเสริม สนับสนุนนักศึกษาและบุคลากร ให้เข้าถึงระบบข้อมูลและสารสนเทศอย่างครอบคลุมทุกพื้นที่และอย่างมีประสิทธิภาพ



ภาพที่ 5 ประเด็นยุทธศาสตร์ที่ 4 พัฒนาระบบบริหารจัดการและความสอดคล้องเป้าประสงค์

เป้าประสงค์

1. เพื่อให้มหาวิทยาลัยมีศูนย์ข้อมูลและระบบสารสนเทศที่มีประสิทธิภาพและทันสมัย
2. เพื่อให้มหาวิทยาลัยมีการสร้างเครือข่ายความร่วมมือกับท้องถิ่น องค์กรภายนอกทั้งภาครัฐและเอกชน
3. เพื่อให้การบริหารจัดการ มหาวิทยาลัยมีคุณภาพและประสิทธิภาพความสุจริต ยุติธรรม รักสามัคคี
4. เพื่อให้การบริหารงานบุคคลมีคุณภาพและศักยภาพ
5. เพื่อให้มหาวิทยาลัยมีระบบจัดการวิสาหกิจ และทรัพย์สินของมหาวิทยาลัยที่ก่อให้เกิดรายได้

ตารางที่ 4 ประเด็นยุทธศาสตร์ที่ 4 พัฒนาระบบบริหารจัดการ เป้าประสงค์และกลยุทธ์

ประเด็นยุทธศาสตร์	เป้าประสงค์	กลยุทธ์
พัฒนาระบบบริหารจัดการ	1. เพื่อให้มหาวิทยาลัยมีศูนย์ข้อมูลและระบบสารสนเทศที่มีประสิทธิภาพและทันสมัย	<ol style="list-style-type: none"> 1. พัฒนาศูนย์ข้อมูลและระบบสารสนเทศที่มีประสิทธิภาพและทันสมัยด้วยนวัตกรรม 2. ส่งเสริม สนับสนุนนักศึกษาและบุคลากรให้เข้าถึงระบบข้อมูลและสารสนเทศอย่างครอบคลุมทุกพื้นที่และอย่างมีประสิทธิภาพด้วยนวัตกรรม 3. พัฒนาระบบข้อมูลและระบบสารสนเทศทางด้านหลักสูตร นักศึกษา ศิษย์เก่า งานวิจัย งานบริการวิชาการ งานทำนุบำรุงศิลปะและวัฒนธรรม และโครงการพระราชดำรินักศึกษา บุคลากรและผู้ที่เกี่ยวข้องสามารถเข้าถึงข้อมูลได้อย่างรวดเร็วและมีประสิทธิภาพด้วยนวัตกรรม 4. มีงบประมาณสนับสนุนการพัฒนาระบบฐานข้อมูลและระบบสารสนเทศและการพัฒนานวัตกรรม 5. พัฒนาระบบเทคโนโลยีสารสนเทศเพื่อให้บริการ
	2. เพื่อให้มหาวิทยาลัยมีการสร้างเครือข่ายความร่วมมือกับท้องถิ่นองค์กรภายนอกทั้งภาครัฐและเอกชน	ส่งเสริมและพัฒนาเครือข่ายความร่วมมือในท้องถิ่นตามพันธกิจของมหาวิทยาลัยให้มีประสิทธิภาพ
	3. เพื่อให้การบริหารจัดการมหาวิทยาลัยมีคุณภาพและประสิทธิภาพ มีความสุจริต ยุติธรรมมีความรักความสามัคคี	<ol style="list-style-type: none"> 1. พัฒนาระบบและกลไกในการบริหารจัดการการเงิน การคลัง พัสดุและการบริหารงานบุคคลตามหลักธรรมาภิบาล 2. พัฒนาระบบการกำกับ ดูแลและตรวจสอบ 3. พัฒนาระบบและกลไกการบริหารและจัดการความเสี่ยง 4. มีกฎ ระเบียบ ข้อบังคับที่สอดคล้องกับหลักธรรมาภิบาลของมหาวิทยาลัย

ตารางที่ 4 (ต่อ)

ประเด็นยุทธศาสตร์	เป้าประสงค์	กลยุทธ์
	4. เพื่อให้การบริหารงานบุคคล มีคุณภาพและศักยภาพ	<ol style="list-style-type: none"> 1. จัดสวัสดิการเพื่อยกระดับคุณภาพชีวิตของบุคลากร 2. ส่งเสริม สนับสนุนกิจกรรมสภาคณาจารย์ สโมสร ฯลฯ 3. ส่งเสริม สนับสนุนการศึกษาดูงาน การฝึกอบรมของบุคลากรทั้งในและต่างประเทศ
	5. เพื่อให้มหาวิทยาลัยมีระบบจัดการวิสาหกิจและทรัพย์สินของมหาวิทยาลัยที่ก่อให้เกิดรายได้	<ol style="list-style-type: none"> 1. ดำเนินธุรกิจเพื่อหารายได้ให้กับมหาวิทยาลัย 2. จัดการทรัพย์สินของมหาวิทยาลัยให้เกิดรายได้ 3. ส่งเสริมและพัฒนานวัตกรรม การจดลิขสิทธิ์ การจดสิทธิบัตรที่จะนำไปสู่รายได้ของมหาวิทยาลัย

ประเด็นยุทธศาสตร์ที่ 5 อนุรักษ์ทรัพยากรธรรมชาติและสภาพแวดล้อม

มหาวิทยาลัยราชภัฏร้อยเอ็ด มุ่งเน้นการใช้ทรัพยากรธรรมชาติและสภาพแวดล้อมอย่างฉลาด โดยใช้ให้น้อย เพื่อให้เกิดประโยชน์สูงสุดโดยคำนึงถึงระยะเวลาในการใช้ให้ยาวนานและก่อให้เกิดผลเสียหายต่อสภาพแวดล้อมน้อยที่สุด รวมทั้งต้องมีการกระจายการใช้ทรัพยากรธรรมชาติอย่างทั่วถึง โดยทำการพัฒนาภูมิทัศน์และสภาพแวดล้อมให้ร่มรื่น น่าอยู่ น่าเรียน มีบรรยากาศทางวิชาการ สร้างความรัก ความสามัคคี สร้างสุขภาวะที่ดี เพื่อให้นักศึกษาและบุคลากรทุกคนมีความสุข อบอุ่น และปลอดภัย และในปี 2564 ให้ได้รับรางวัล Green University บริการวิชาการเพื่อพัฒนาฟื้นฟูและอนุรักษ์ทรัพยากรธรรมชาติและสภาพแวดล้อมให้แก่ชุมชน และท้องถิ่นโดยดำเนินการให้พื้นที่ของมหาวิทยาลัยเป็นองค์กรแห่งการเรียนรู้



ภาพที่ 6 ประเด็นยุทธศาสตร์ที่ 5 อนุรักษ์ทรัพยากรธรรมชาติและสภาพแวดล้อม

เป้าประสงค์

1. เพื่อให้สถาบันเป็นองค์กรแห่งการเรียนรู้เรื่องอนุรักษ์ทรัพยากรธรรมชาติและสภาพแวดล้อม
2. เพื่อให้สถาบันเป็นแหล่งบริการวิชาการเชิงนวัตกรรมและเทคโนโลยี เพื่อพัฒนาฟื้นฟูและอนุรักษ์ทรัพยากรธรรมชาติและสภาพแวดล้อมให้แก่ชุมชน และท้องถิ่นโดยดำเนินการให้พื้นที่ของมหาวิทยาลัยเป็นองค์กรแห่งการเรียนรู้
3. นักศึกษาและบุคลากรของสถาบันมีจิตอาสาในการอนุรักษ์สภาพแวดล้อม

ตารางที่ 5 ประเด็นยุทธศาสตร์ที่ 5 อนุรักษ์ทรัพยากร ธรรมชาติและสภาพแวดล้อมเป้าประสงค์และกลยุทธ์

ประเด็นยุทธศาสตร์	เป้าประสงค์	กลยุทธ์
อนุรักษ์ทรัพยากร ธรรมชาติและ สภาพแวดล้อม	1. เพื่อให้สถาบันเป็นองค์กร แห่งการเรียนรู้เรื่องอนุรักษ์ ทรัพยากรธรรมชาติและ สภาพแวดล้อม	1. อนุรักษ์และพัฒนาทรัพยากรธรรมชาติและ สภาพแวดล้อมในมหาวิทยาลัย 2. พัฒนาระบบการจัดการสภาพภูมิทัศน์และ สภาพแวดล้อม 3. มีการบริหารและจัดการขยะอย่างเป็นระบบ ลดผลกระทบต่อท้องถิ่นใกล้เคียง
	2. เพื่อให้สถาบันเป็นแหล่งบริการ วิชาการเชิงนวัตกรรมและ เทคโนโลยี เพื่อพัฒนาฟื้นฟูและ อนุรักษ์ทรัพยากรธรรมชาติและ สภาพแวดล้อมให้แก่ชุมชน และ ท้องถิ่นโดยดำเนินการให้พื้นที่ ของมหาวิทยาลัยเป็นองค์กร แห่งการเรียนรู้	1. พัฒนานวัตกรรมเพื่อพัฒนาฟื้นฟูและอนุรักษ์ ทรัพยากรธรรมชาติและสภาพแวดล้อม 2. ส่งเสริมและสนับสนุนเตรียมการเข้าสู่ การจัดอันดับมหาวิทยาลัยสีเขียว (UI Green Metric World University Ranking)
	3. นักศึกษาและบุคลากรของสถาบัน มีจิตอาสาในการอนุรักษ์ สภาพแวดล้อม	1. พัฒนานวัตกรรม เพื่อพัฒนาฟื้นฟูและอนุรักษ์ ทรัพยากรธรรมชาติและสภาพแวดล้อม

แผนที่ยุทธศาสตร์การพัฒนามหาวิทยาลัยราชภัฏร้อยเอ็ด ระยะ 5 ปี (พ.ศ. 2561-2565)

ปรัชญา : แหล่งความรู้ตลอดชีวิต

Source of Knowledge for a Lifetime

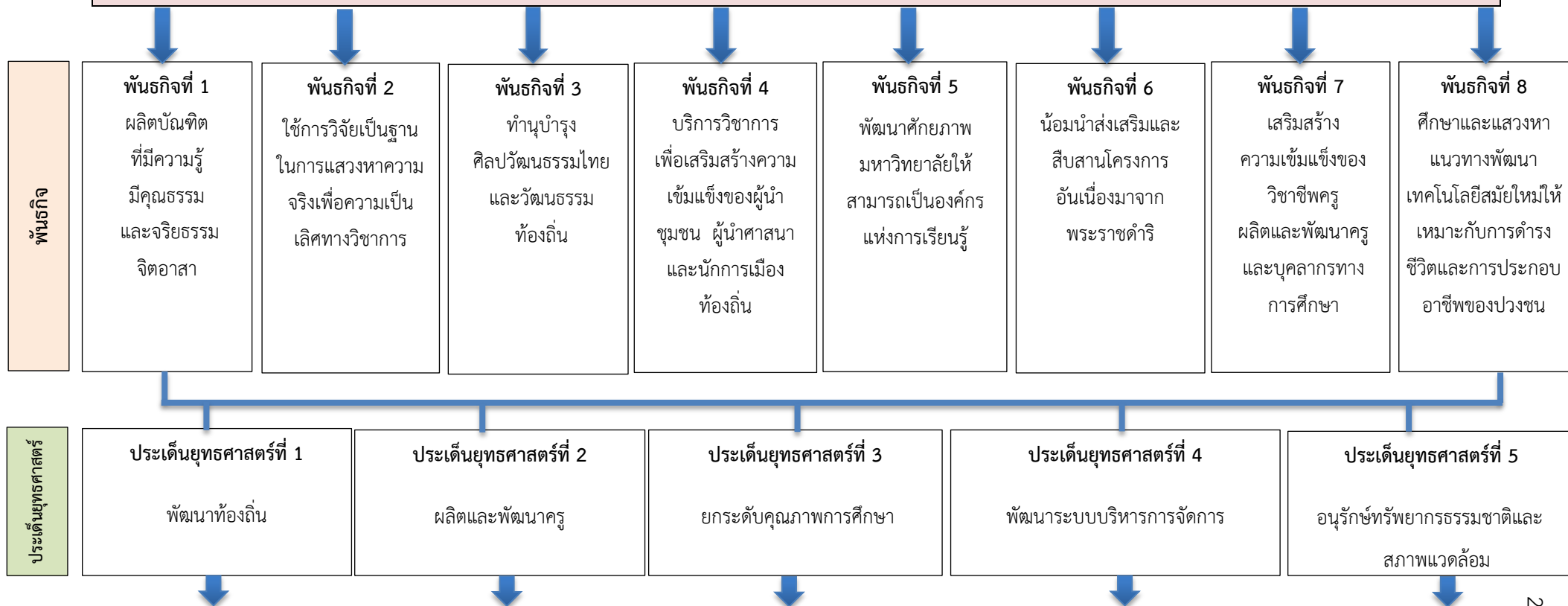
ยาวชีวิต ภูมิปัญญา ฐานัน

ปณิธาน : มหาวิทยาลัยราชภัฏร้อยเอ็ดมุ่งเน้นการกระจายโอกาสทางการศึกษาเสริมสร้างความเข้มแข็งและยกระดับคุณภาพชีวิตของชุมชนท้องถิ่น ตามศาสตร์พระราชชา
ด้วยนวัตกรรม เน้นการอนุรักษ์ธรรมชาติและสภาพแวดล้อม

วิสัยทัศน์ : เป็นมหาวิทยาลัยชั้นนำในภาคตะวันออกเฉียงเหนือเพื่อพัฒนาท้องถิ่นด้วยนวัตกรรม

อัตลักษณ์ลักษณะของบัณฑิต : กล้าคิด จิตอาสา

เอกลักษณ์ของมหาวิทยาลัย : เป็นมหาวิทยาลัยที่มีความโดดเด่นในการอนุรักษ์ทรัพยากรธรรมชาติ สภาพแวดล้อม สิ่งแวดล้อม นวัตกรรมและพัฒนาท้องถิ่น



ประเด็นยุทธศาสตร์	<p align="center">ประเด็นยุทธศาสตร์ที่ 1 พัฒนาท้องถิ่น</p>	<p align="center">ประเด็นยุทธศาสตร์ที่ 2 ผลิตและพัฒนาครู</p>	<p align="center">ประเด็นยุทธศาสตร์ที่ 3 ยกระดับคุณภาพการศึกษา</p>	<p align="center">ประเด็นยุทธศาสตร์ที่ 4 พัฒนาระบบบริหารการจัดการ</p>	<p align="center">ประเด็นยุทธศาสตร์ที่ 5 อนุรักษ์ทรัพยากรธรรมชาติและสภาพแวดล้อม</p>
กลยุทธ์	<p>ท้องถิ่น</p> <ul style="list-style-type: none"> - เปิดหลักสูตรที่เป็นไปตามความต้องการของท้องถิ่นและตลาดแรงงาน - สนับสนุนงานวิจัยที่นำศาสตร์ของพระราชามาเป็นแนวทางการพัฒนาท้องถิ่น - ถ่ายทอดความรู้ด้านการพัฒนาคุณภาพชีวิตของเด็ก เยาวชนและผู้สูงอายุ - จัดตั้งศูนย์ศิลปวัฒนธรรม เพื่อเป็นแหล่งเรียนรู้ศิลปวัฒนธรรมท้องถิ่นอีสาน - จัดกิจกรรมสืบสานศาสนา ศิลปวัฒนธรรมท้องถิ่น <p>นวัตกรรม</p> <ul style="list-style-type: none"> - ส่งเสริมงานวิจัยเพื่อการพัฒนาท้องถิ่นนำไปสู่การใช้ประโยชน์เชิงพาณิชย์ด้วยนวัตกรรม - จัดการศึกษาด้วยกระบวนการเรียน การสอนที่หลากหลาย และทันสมัยด้วยนวัตกรรม 	<p>ท้องถิ่น</p> <ul style="list-style-type: none"> - พัฒนาความร่วมมือกับเครือข่ายโรงเรียนชุมชน ท้องถิ่น ศิษย์เก่า หน่วยงานภาครัฐและเอกชนให้มีส่วนร่วม ในการพัฒนาครูและบุคลากรทางการศึกษา - พัฒนาโรงเรียนสาธิต มหาวิทยาลัยราชภัฏร้อยเอ็ดให้เป็นต้นแบบการพัฒนาครูและบุคลากรทางการศึกษาในท้องถิ่น <p>นวัตกรรม</p> <ul style="list-style-type: none"> - แสวงหาและพัฒนาอาจารย์ต้นแบบในการสอนและการผลิตนวัตกรรม (ครูของครู) ให้มีความเข้มแข็งทางวิชาการ - วิจัย พัฒนา และเผยแพร่ รูปแบบการผลิตครูและบุคลากรทางการศึกษาด้วยนวัตกรรม <p>พันธกิจ</p> <ul style="list-style-type: none"> - พัฒนาและปรับปรุงหลักสูตรครุศาสตร์ ให้ได้รับการรับรองจากคุรุสภาสอดคล้องกับความต้องการของท้องถิ่นและนโยบายการผลิตครูของประเทศ - พัฒนาระบบและกลไกที่เอื้อต่อการผลิตบัณฑิตครูที่มีคุณภาพและเป็นไปตามมาตรฐานวิชาชีพ 	<p>ท้องถิ่น</p> <ul style="list-style-type: none"> - ส่งเสริมให้ผู้เรียนทุกระดับมีพฤติกรรมที่แสดงออกถึงมีจิตอาสา ความมีคุณธรรมจริยธรรม <p>นวัตกรรม</p> <ul style="list-style-type: none"> - ส่งเสริมการเรียนรู้ของนักศึกษาให้มีทักษะชีวิต ทักษะวิชาชีพและทักษะวิชาการด้วยนวัตกรรม - พัฒนาระบบและกลไกในการบริหารจัดการงานวิจัยให้มีประสิทธิภาพด้วยนวัตกรรม <p>พันธกิจ</p> <ul style="list-style-type: none"> - เพิ่มระดับความสามารถทางด้านภาษาอังกฤษเฉลี่ยของผู้สำเร็จการศึกษาระดับปริญญาตรี - พัฒนาระบบและกลไกการประกันคุณภาพการศึกษาให้ได้รับการประเมินในระดับดีมาก - พัฒนาสิ่งสนับสนุนการเรียนรู้ให้เพียงพอต่อการจัดการศึกษา - พัฒนาอาจารย์และบุคลากรสายสนับสนุนให้มีตำแหน่งทางวิชาการและคุณวุฒิสูงขึ้น - พัฒนาหลักสูตรนานาชาติ 	<p>ท้องถิ่น</p> <ul style="list-style-type: none"> - ส่งเสริมและพัฒนาเครือข่ายความร่วมมือในท้องถิ่นตามพันธกิจของมหาวิทยาลัยให้มีประสิทธิภาพ <p>นวัตกรรม</p> <ul style="list-style-type: none"> - พัฒนาระบบเทคโนโลยีสารสนเทศเพื่อการบริหาร - ส่งเสริมและพัฒนานวัตกรรม การจดลิขสิทธิ์ การจดสิทธิบัตรที่จะนำไปสู่รายได้ของมหาวิทยาลัย - พัฒนาศูนย์ข้อมูลและระบบสารสนเทศที่มีประสิทธิภาพและทันสมัยด้วยนวัตกรรม - ส่งเสริม สนับสนุนนักศึกษาและบุคลากรให้เข้าถึงระบบข้อมูลและสารสนเทศอย่างครอบคลุมทุกพื้นที่และอย่างมีประสิทธิภาพด้วยนวัตกรรม - พัฒนาระบบข้อมูลและระบบสารสนเทศทางด้านหลักสูตร นักศึกษา ศิษย์เก่า งานวิจัย งานบริการวิชาการ งานทำนุบำรุงศิลปะและวัฒนธรรมและโครงการพระราชดำรินักศึกษา บุคลากรและผู้ที่มีสนใจสามารถเข้าถึงข้อมูลได้อย่างรวดเร็วและมีประสิทธิภาพด้วยนวัตกรรม - มีงบประมาณสนับสนุนการพัฒนาระบบฐานข้อมูลและระบบสารสนเทศและการพัฒนานวัตกรรม <p>พันธกิจ</p> <ul style="list-style-type: none"> - พัฒนาระบบและกลไกในการบริหารจัดการ การเงิน การคลัง พัสดุและการบริหารงานบุคคลตามหลักธรรมาภิบาล - พัฒนาระบบการกำกับ ดูแล และตรวจสอบ - พัฒนาระบบและกลไก การบริหารและจัดการความเสี่ยง - มีกฎ ระเบียบ ข้อบังคับ ที่สอดคล้องกับธรรมาภิบาลของมหาวิทยาลัย - จัดสวัสดิการเพื่อยก ระดับคุณภาพชีวิตของบุคลากร - ส่งเสริม สนับสนุนกิจกรรมสภาคณาจารย์ สโมสร ฯลฯ - ส่งเสริม สนับสนุนการศึกษาดูงานการฝึกอบรมของบุคลากรทั้งในและต่างประเทศ - จัดการทรัพยากรของมหาวิทยาลัยให้เกิดรายได้ของมหาวิทยาลัย - ดำเนินธุรกิจเพื่อหารายได้ให้กับมหาวิทยาลัย 	<p>ท้องถิ่น</p> <ul style="list-style-type: none"> - มีการบริหารและจัดการขยะอย่างเป็นระบบลดผลกระทบต่อท้องถิ่นใกล้เคียง <p>นวัตกรรม</p> <ul style="list-style-type: none"> - พัฒนานวัตกรรม เพื่อพัฒนาฟื้นฟูและอนุรักษ์ทรัพยากรธรรมชาติและสภาพแวดล้อม - นักศึกษาและบุคลากรของสถาบันจิตอาสา อนุรักษ์สภาพแวดล้อมของมหาวิทยาลัย <p>พันธกิจ</p> <ul style="list-style-type: none"> - อนุรักษ์และพัฒนาทรัพยากรธรรมชาติและสภาพแวดล้อมในมหาวิทยาลัย - พัฒนาระบบการจัดการสภาพภูมิทัศน์และสภาพแวดล้อม - ส่งเสริมและสนับสนุนเตรียมการเข้าสู่การจัดอันดับมหาวิทยาลัยสีเขียว (UI Green Metric World University Ranking)

2.9 ผลการศึกษาวิเคราะห์สถานการณ์ภายในและปัจจัยภายนอก (SWOT Analysis)

ของมหาวิทยาลัยราชภัฏร้อยเอ็ด

1. ผลการวิเคราะห์จุดแข็ง จุดอ่อน โอกาสและอุปสรรค

การวิเคราะห์จุดแข็ง จุดอ่อน โอกาสและอุปสรรค ปัจจัยภายในและปัจจัยภายนอก (SWOT Analysis) เพื่อสร้างกลยุทธ์การพัฒนาของมหาวิทยาลัยจากบุคลากรในมหาวิทยาลัยทุกหน่วยงานและผู้มีส่วนได้ส่วนเสียกับมหาวิทยาลัย ดำเนินการตามขั้นตอนต่อไปนี้

1. ประชุมบุคลากรของทุกภาคส่วนของมหาวิทยาลัยราชภัฏร้อยเอ็ด ผู้มีส่วนได้ส่วนเสียของมหาวิทยาลัยราชภัฏร้อยเอ็ด วิเคราะห์ประเด็นสำคัญ (Key Issues) โดยแบ่งกลุ่มวิเคราะห์ SWOT และเวียนกลุ่มทำการวิเคราะห์แต่ละด้านจนครบทุกด้าน ดังนี้

1.1 ปัจจัยภายใน โดยการวิเคราะห์สภาพแวดล้อมภายในตามกรอบแนวคิด 7s Model Analysis ได้แก่

- 1.1.1 S1: Strategy (ยุทธศาสตร์ขององค์กร)
- 1.1.2 S2: Structure (โครงสร้างองค์กร)
- 1.1.3 S3: System (ระบบการปฏิบัติงาน)
- 1.1.4 S4: Staff (บุคลากร)
- 1.1.5 S5: Skill (ทักษะ ความรู้ ความสามารถ)
- 1.1.6 S6: Style (รูปแบบการบริหารจัดการและวัฒนธรรมองค์กร)
- 1.1.7 S7: Shared values (ค่านิยมร่วม)

1.2 ปัจจัยภายนอก โดยการวิเคราะห์สภาพแวดล้อมภายนอก ตามกรอบแนวคิด C-PESTLE Model Analysis ได้แก่

- 1.2.1 C: Customer (ผู้มีส่วนได้ส่วนเสีย)
- 1.2.2 P: Politics (นโยบาย/การเมือง)
- 1.2.3 E: Economics (ภาวะเศรษฐกิจ/การตลาด)
- 1.2.4 S: Society (สังคม/วัฒนธรรม)
- 1.2.5 T: Technology (เทคโนโลยีสารสนเทศ/นวัตกรรม)
- 1.2.6 L: Legal (กฎหมาย ระเบียบ ข้อบังคับ)
- 1.2.7 E: Environment (สภาพแวดล้อมองค์กร)

และนำข้อมูลจากผลการประเมินคุณภาพภายใน ผลการประเมินคุณภาพภายนอก ผลการวิเคราะห์ความเสี่ยง การจัดลำดับความเสี่ยง การตรวจสอบและควบคุมภายใน ผลการวิเคราะห์ SWOT ของปีที่ผ่านมา มาเป็นประเด็นสำคัญในการวิเคราะห์สภาพแวดล้อมภายในและภายนอก

2. นำแต่ละประเด็นมาวิเคราะห์ จัดลำดับเพื่อนำไปสู่การระดมสมองในแต่ละกลุ่มและในแต่ละประเด็น

3. บุคลากรทุกภาคส่วน วิเคราะห์ให้คะแนนถ่วงน้ำหนัก ปัจจัยภายในและปัจจัยภายนอก เพื่อนำผลมาวิเคราะห์สถานการณ์ปัจจุบัน (Situation Analysis) เพื่อนำผลไปวางแผนเชิงกลยุทธ์ (Strategic Planning) โดยพิจารณา ในรายประเด็นยุทธศาสตร์ 5 ด้าน ได้แก่

- ประเด็นยุทธศาสตร์ที่ 1 พัฒนาท้องถิ่น
- ประเด็นยุทธศาสตร์ที่ 2 ผลิตและพัฒนาครู
- ประเด็นยุทธศาสตร์ที่ 3 ยกระดับคุณภาพการศึกษา
- ประเด็นยุทธศาสตร์ที่ 4 พัฒนาบริหารจัดการ
- ประเด็นยุทธศาสตร์ที่ 5 อนุรักษ์ทรัพยากรธรรมชาติและสภาพแวดล้อม

ส่วนที่ 3
การขับเคลื่อนแผนกลยุทธ์มหาวิทยาลัยราชภัฏร้อยเอ็ด
ปีงบประมาณ 2561 – 2565
สู่การปฏิบัติ

การขับเคลื่อนแผนปฏิบัติราชการสู่การปฏิบัติ คือ การสื่อสาร ถ่ายทอดตัวชี้วัดและค่าเป้าหมาย ไปสู่ระดับหน่วยงานปฏิบัติต่าง ๆ โดยได้กำหนดประเด็นยุทธศาสตร์ เป้าประสงค์และกลยุทธ์ทั้งในระดับกระทรวง ทบวง กรม ไปจนถึงระดับบุคคลที่สามารถปฏิบัติได้จริง และมีความสอดคล้องเชื่อมโยงระหว่างกัน มีประสิทธิผล คุณภาพ ประสิทธิภาพ และการพัฒนาองค์กร

การถ่ายทอดแผนปฏิบัติราชการสู่การปฏิบัติ ได้นำเทคนิควิธีการสมัยใหม่คือ “การบริหารงานที่มุ่งเน้นผลสัมฤทธิ์” เป็นการบูรณาการของการวางแผนเชิงกลยุทธ์ ระบบการงบประมาณ และระบบการวัดผลงาน เข้าด้วยกันอย่างครบวงจร โดยกำหนดวัตถุประสงค์ขององค์กรและเป้าหมายของการปฏิบัติงานอย่างชัดเจนและสามารถวัดผลได้อย่างเป็นรูปธรรม โดยจัดทำผลตัวชี้วัดการดำเนินงานหลักและเกณฑ์มาตรฐานไว้ล่วงหน้า รวมทั้งการใช้ประโยชน์จากข้อมูลสารสนเทศเกี่ยวกับผลการดำเนินงานในการปรับปรุง ประสิทธิภาพ คุณภาพและประสิทธิภาพในการดำเนินงาน

3.1 กระบวนการในการจัดการเชิงยุทธศาสตร์

การบริหารจัดการเชิงกลยุทธ์ประกอบด้วยขั้นตอนต่าง ๆ ดังต่อไปนี้

3.1.1 การวางแผนยุทธศาสตร์ โดยมีกระบวนการ คือ

3.1.1.1 การวิเคราะห์ SWOT Analysis คือ การวิเคราะห์สภาพแวดล้อมภายใน ได้แก่ การวิเคราะห์หาจุดแข็ง(Strengths) และจุดอ่อน(Weaknesses) ใน 7 ด้าน ได้แก่ ด้านยุทธศาสตร์ ด้านโครงสร้างองค์กร ด้านระบบองค์การ ด้านทักษะของบุคลากร ด้านคุณค่าร่วมในองค์การด้านรูปแบบการนำองค์การ ส่วนการวิเคราะห์สภาพแวดล้อมภายนอก ได้แก่ การวิเคราะห์หาข้อมูลเกี่ยวกับปัจจัยที่เป็นโอกาส (Opportunities) และปัจจัยที่เป็นอุปสรรค(Threats) ต่อการบรรลุวิสัยทัศน์ขององค์กรใน 6 ด้าน ได้แก่ ด้านผู้รับบริการ ด้านการเมือง ด้านเศรษฐกิจ ด้านสภาพแวดล้อม ด้านสังคมและวัฒนธรรมด้านเทคโนโลยี

3.1.1.2 การประเมินสถานภาพขององค์กร(Organization Positioning) โดยการนำผลการวิเคราะห์สภาพภายนอกและภายในองค์กรด้านจุดแข็ง จุดอ่อน โอกาสและอุปสรรคมาประเมินสถานภาพขององค์กรต่อไป

3.1.1.3 การกำหนดหรือทบทวนวิสัยทัศน์และภารกิจขององค์กร เพื่อกำหนดให้แน่ชัดว่าองค์กรดำเนินการในลักษณะใด มีวัตถุประสงค์องค์กรคืออะไรและเป้าหมายขององค์กรคือด้านใดบ้าง มีปรัชญาในการดำเนินการเช่นใด

3.1.1.4 มีการจัดทำแผนกลยุทธ์ที่สอดคล้องกับนโยบายของสภาสถาบัน โดยการมีส่วนร่วมของบุคลากรในสถาบันและได้รับความเห็นชอบจากสภาสถาบัน โดยเป็นแผนที่เชื่อมโยงกับปรัชญาหรือปณิธานและพระราชบัญญัติสถาบัน ตลอดจนสอดคล้องกับจุดเน้นของกลุ่มสถาบันยุทธศาสตร์ชาติระยะ 20 ปี (พ.ศ. 2560 – 2579) แผนพัฒนาเศรษฐกิจและสังคมแห่งชาติ ฉบับที่ 12 (พ.ศ. 2560 – 2564) นโยบาย

กระทรวงศึกษาธิการ แผนการศึกษาแห่งชาติ (พ.ศ. 2560-2579) แผนอุดมศึกษาระยะยาว 15 ปี ฉบับที่ 3 (พ.ศ. 2560 – 2574) แผนมหาวิทยาลัยราชภัฏเพื่อการพัฒนาท้องถิ่นระยะ 20 ปี (พ.ศ. 2560 – 2579)

3.1.1.5 มีตัวชี้วัดของแผนกลยุทธ์ แผนปฏิบัติการประจำปีและค่าเป้าหมายของแต่ละตัวชี้วัด เพื่อวัดความสำเร็จของการดำเนินงานตามแผนกลยุทธ์และแผนปฏิบัติการประจำปี

3.1.1.6 มีการถ่ายทอดแผนกลยุทธ์ระดับสถาบันไปสู่ทุกหน่วยงานภายใน

3.1.1.7 มีกระบวนการแปลงแผนกลยุทธ์เป็นแผนปฏิบัติการประจำปีครบ 4 พันธกิจ คือ ด้านการเรียนการสอน การวิจัย การบริการทางวิชาการและการทำนุบำรุงศิลปะและวัฒนธรรม

3.1.1.8 มีการดำเนินงานตามแผนปฏิบัติการประจำปีครบ 4 พันธกิจ

3.1.1.9 มีการติดตามผลการดำเนินงานตามตัวบ่งชี้ของแผนปฏิบัติการประจำปี อย่างน้อยปีละ 2 ครั้ง และรายงานผลต่อผู้บริหารและสภาสถาบันเพื่อพิจารณา

3.1.1.10 มีการประเมินผลการดำเนินงานตามตัวชี้วัดของแผนกลยุทธ์ อย่างน้อยปีละ 1 ครั้ง และรายงานผลต่อผู้บริหารและสภาสถาบันเพื่อพิจารณา

3.1.1.11 มีการนำผลการพิจารณาข้อคิดเห็นและข้อเสนอแนะของสภาสถาบันไปปรับปรุงแผนกลยุทธ์และแผนปฏิบัติการประจำปี

3.1.2 การนำยุทธศาสตร์ไปสู่การปฏิบัติโดยมีกระบวนการ คือ

3.1.2.1 การกำหนดวัตถุประสงค์ของการดำเนินงานและการกำหนดเป้าหมายขององค์กร

3.1.2.2 การวางแผนปฏิบัติราชการประจำปีที่ระบุกิจกรรมต่างๆ ที่จะต้องดำเนินการ โดยจะต้องสอดคล้องกับยุทธศาสตร์ เป้าประสงค์และตัวชี้วัด

3.1.3 การควบคุมและประเมินผลเชิงยุทธศาสตร์โดยมีกระบวนการ คือ

3.1.3.1 การติดตามตรวจสอบผลการดำเนินงานตามแผนกลยุทธ์

3.1.3.2 การติดตามสถานการณ์และเงื่อนไขต่างๆ ที่อาจเปลี่ยนแปลงไป ซึ่งอาจทำให้ต้องมีการปรับแผนกลยุทธ์

ผู้บริหารมีวิสัยทัศน์กำหนดทิศทางการดำเนินงานและสามารถถ่ายทอดไปยังบุคลากรทุกระดับมีความสามารถในการวางแผนกลยุทธ์มีการนำข้อมูลสารสนเทศเป็นฐานในการปฏิบัติงานและพัฒนาสถาบันประกอบด้วย

1. ผู้บริหารและสภาสถาบันมีส่วนร่วมกันในการกำหนดนโยบายและจัดทำวิสัยทัศน์พันธกิจแผนกลยุทธ์และนำสู่การปฏิบัติที่เป็นระบบชัดเจนโดยมีการกำหนดตัวบ่งชี้คุณภาพ (KPI) ของงานที่ปฏิบัติ ที่ควรมีการพิจารณาจาก

1) มิติการพัฒนาองค์กรเช่นการส่งเสริมให้อาจารย์บุคลากรมีโอกาสศึกษาเรียนรู้พัฒนาตนเองอย่างต่อเนื่องการพัฒนาระบบสารสนเทศเพื่อการเรียนรู้

2) มิติการพัฒนาหรือการปรับปรุงกระบวนการหลักของสถาบันเช่นการพัฒนาหลักสูตรการปรับปรุงกระบวนการเรียนรู้ของนักศึกษาทิศทางการส่งเสริมการวิจัย การบริการวิชาการและสังคม การทำนุบำรุงศิลปะและวัฒนธรรม

3) มิติผู้รับบริการหรือผู้มีส่วนได้ส่วนเสีย เช่น ความพึงพอใจของผู้ใช้บัณฑิตโดยคำนึงถึงความคุ้มค่าของการใช้จ่ายเงินงบประมาณและให้สอดคล้องกับเป้าประสงค์ตามประเด็นยุทธศาสตร์หรือวัตถุประสงค์เชิงกลยุทธ์ของสถาบันอย่างเหมาะสมโดยพิจารณาจากความคุ้มค่าของการจัดเก็บข้อมูลและการรายงานข้อมูลกับประโยชน์ที่จะได้รับ

2. ผู้บริหารสร้างระบบและกลไกการถ่ายทอดนโยบายวิสัยทัศน์และแผนกลยุทธ์ให้หน่วยงานและบุคลากรทุกระดับทราบและมีความเข้าใจร่วมกัน

3. ควรจัดทำระบบฐานข้อมูลของสถาบันให้ทันสมัยนำมาใช้ในการติดตามผลการบริหารสารสนเทศการรายงานผลการดำเนินงานตามตัวบ่งชี้คุณภาพ (KPI) ที่กำหนดไว้ในแผนกลยุทธ์อย่างน้อยปีละ 2 ครั้งและนำข้อมูลที่ได้มาใช้เพื่อการตัดสินใจปรับแผนกลยุทธ์ได้อย่างทันการ

3.2 การนำยุทธศาสตร์สู่การปฏิบัติ

ในการแปลงยุทธศาสตร์ไปสู่การปฏิบัตินั้น ต้องอาศัยแผนปฏิบัติราชการเป็นเครื่องมือสำหรับใช้เป็นแนวทางปฏิบัติงานสำหรับส่วนงานต่าง ๆ ให้เป็นไปในทิศทางเดียวกัน โดยมีขั้นตอนต่าง ๆ ดังต่อไปนี้

การถ่ายทอดแผนกลยุทธ์ไปสู่คณะ/หน่วยงานต่าง ๆ ของมหาวิทยาลัยราชภัฏร้อยเอ็ด โดยการจัดประชุมวิพากษ์แผนปฏิบัติราชการ ชี้แจง ทำความเข้าใจ และความชัดเจนในแต่ละประเด็นร่วมกัน เพื่อร่วมกันกำหนดค่าเป้าหมาย แผนการดำเนินงานและการกำกับผลการปฏิบัติงานต่อไปสนับสนุนให้คณะ/หน่วยงานต่าง ๆ ชี้แจง ทำความเข้าใจและความชัดเจนในแต่ละประเด็นที่หน่วยงานตัวเองรับผิดชอบสู่ระดับหน่วยงานย่อยและบุคลากรในสังกัดในรูปแบบต่างๆ เช่น ประชุม อบรม สัมมนา เป็นต้น

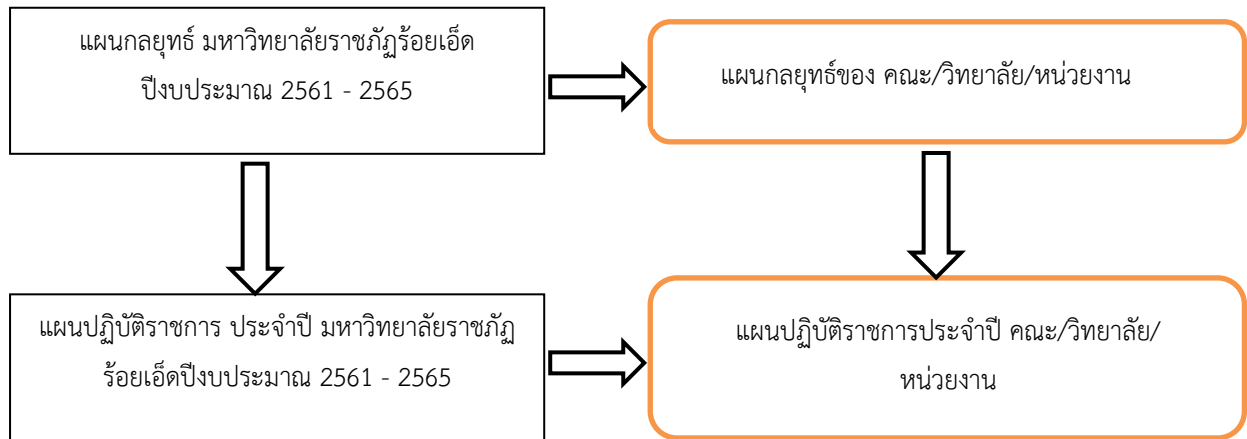
พิจารณาสนับสนุนเพื่อให้โครงการที่กำหนดไว้สามารถดำเนินงานไปได้และบรรลุวัตถุประสงค์เกิดประสิทธิผล คุณภาพ และประสิทธิภาพในการดำเนินงาน ทั้งนี้มหาวิทยาลัยและหน่วยงานต่างๆ ต้องให้การสนับสนุนในการจัดโครงสร้าง ระบบการดำเนินงาน งบประมาณ สิ่งอำนวยความสะดวกต่างๆ และบุคลากรในการรับผิดชอบการดำเนินงานตามโครงการต่างๆ ให้ชัดเจน

การที่แผนปฏิบัติราชการจะบรรลุวัตถุประสงค์ที่ตั้งไว้นั้น มหาวิทยาลัยจะต้องสร้างความร่วมมือของอาจารย์ เจ้าหน้าที่ บุคลากรต่างๆ ให้เป็นน้ำหนึ่งใจเดียวกันในการปฏิบัติงาน โดยการพัฒนาศักยภาพและภาวะผู้นำของผู้บริหารระดับต่างๆ การมีส่วนร่วม และการทำงานเป็นทีม การสร้างความผูกพันและการยอมรับซึ่งกันและกัน ให้กับบุคลากรในมหาวิทยาลัย รวมทั้งการสร้างสิ่งจูงใจในการทำงาน มหาวิทยาลัยจะต้องมีระบบการสื่อสารที่ดี ทั่วถึงและต่อเนื่องแก่สาธารณะ และบุคลากรในทุกระดับ ตลอดจนภาคส่วนต่างๆ ที่เกี่ยวข้องทราบ

การถ่ายทอดแผนปฏิบัติราชการสู่การปฏิบัติในระดับคณะ/หน่วยงานโดยมหาวิทยาลัยได้จัดทำให้มีการจัดทำแผนปฏิบัติราชการของคณะ/หน่วยงานที่สอดคล้องกับแผนปฏิบัติราชการของมหาวิทยาลัยซึ่งคณะ/หน่วยงานต่างๆ จะต้องกำหนดแผนงาน โครงการ กิจกรรม ผลผลิต ผลลัพธ์ ระยะเวลา งบประมาณและผู้รับผิดชอบ ในพันธกิจหลัก คือ การผลิตบัณฑิต การบริการวิชาการ การทำนุศิลปวัฒนธรรมและผลงานวิจัย เพื่อสร้างองค์ความรู้รวมทั้งด้านบุคลากร ครุภัณฑ์และสิ่งก่อสร้าง ซึ่งทั้งหมดนี้จะต้องสอดคล้องกับยุทธศาสตร์

5 ยุทธศาสตร์ 20 เป้าประสงค์และ 46 กลยุทธ์ของมหาวิทยาลัย

การประเมินผลการปฏิบัติงาน/โครงการและความสำเร็จของมหาวิทยาลัย โดยดำเนินการเปรียบเทียบผลการปฏิบัติงานที่ได้จริงกับเป้าหมายที่กำหนดไว้ทั้งในรูปของผลผลิต(Output) และผลลัพธ์(Outcome) ภายใต้การบูรณาการระบบการประเมินผลการปฏิบัติราชการตามคำรับรองการปฏิบัติราชการของ ก.พ.ร., สมศ. และหน่วยงานกลางต่างๆ ให้เป็นเอกภาพ ดังแผนภาพ (Flow Chart) ดังต่อไปนี้



จากแผนกลยุทธ์ของมหาวิทยาลัยฯ นำไปสู่การปฏิบัติของแต่ละหน่วยงาน ซึ่งเป็นหัวใจหลักในการพัฒนา มหาวิทยาลัยฯ ตลอดระยะเวลา 5 ปี งบประมาณ พ.ศ. 2561 – 2565

โครงการ/กิจกรรม ตามแผนปฏิบัติราชการมหาวิทยาลัยราชภัฏร้อยเอ็ด
ประจำปีงบประมาณ พ.ศ. 2561

ประเด็นยุทธศาสตร์ที่ 1 พัฒนาท้องถิ่น เป้าประสงค์และกลยุทธ์

ประเด็นยุทธศาสตร์ 1. พัฒนาท้องถิ่น

- | | |
|-------------|--|
| เป้าประสงค์ | 1.1 ผลิตบ้นชิตด้านสังคมศาสตร์ วิทยาศาสตร์และเทคโนโลยี วิทยาศาสตร์สุขภาพให้มีความรู้ ความสามารถตามมาตรฐาน เพื่อตอบสนองความต้องการของท้องถิ่น |
| กลยุทธ์ | 1.1.1 เปิดหลักสูตรที่เป็นไปตามความต้องการของท้องถิ่นและตลาดแรงงาน
1.1.2 จัดการศึกษาด้วยกระบวนการเรียนการสอนการประเมินที่หลากหลายและทันสมัย
1.1.3 จัดกิจกรรมพัฒนานักศึกษาตามอัตลักษณ์บัณฑิตที่พึงประสงค์และกิจกรรมกีฬาส่งเสริมสุขภาพ กิจกรรมบำเพ็ญประโยชน์ หรือรักษาสีงแวดล้อม กิจกรรมเสริมสร้าง คุณธรรมและจริยธรรม กิจกรรมส่งเสริมศิลปะและวัฒนธรรม |
| เป้าประสงค์ | 1.2 วิจัยเพื่อการพัฒนาท้องถิ่น |
| กลยุทธ์ | 1.2.1 สร้างและพัฒนานักวิจัยอย่างต่อเนื่อง
1.2.2 ส่งเสริม สนับสนุนการวิจัยแบบบูรณาการเพื่อพัฒนาท้องถิ่น |
| เป้าประสงค์ | 1.3 บริการวิชาการด้านการส่งเสริมคุณภาพชีวิตของประชาชนในท้องถิ่น |
| กลยุทธ์ | 1.3.1 ส่งเสริมและสนับสนุนการให้บริการแก่ท้องถิ่นเพื่อสร้างความเข้มแข็งให้ชุมชน
1.3.2 พัฒนาระบบและกลไกการบริการวิชาการแก่ท้องถิ่นให้มีประสิทธิภาพ |
| เป้าประสงค์ | 1.4 ทำนุบำรุงศาสนา ศิลปวัฒนธรรมท้องถิ่นและของชาติ |
| กลยุทธ์ | 1.4.1 สร้างองค์ความรู้ เผยแพร่ แลกเปลี่ยนศิลปวัฒนธรรมโดยบูรณาการ การเรียน การสอนและพัฒนาท้องถิ่น
1.4.2 จัดกิจกรรมสืบสานศาสนา ศิลปวัฒนธรรมโดยบูรณาการ การเรียน การสอนและพัฒนาท้องถิ่น |

เป้าประสงค์	กลยุทธ์	โครงการ/กิจกรรม	ตัวชี้วัด	ค่าเป้าหมาย	งบประมาณ		ผู้รับผิดชอบหลัก	ผู้รับผิดชอบร่วม
					งบแผ่นดิน	งบรายได้		
1.1	1.1.1	โครงการแลกเปลี่ยนเรียนรู้และพิจารณาหลักสูตรก่อนเข้าสภามหาวิทยาลัยราชภัฏร้อยเอ็ด ประจำปีงบประมาณ 2561	ร้อยละความพึงพอใจของผู้เข้าร่วมโครงการ	ร้อยละ 100	200,000		สำนักวิชาการและประมวลผล	ทุกคณะ
1.1	1.1.1	อบรมเชิงปฏิบัติการ เรื่อง เทคนิคการพัฒนากระบวนการทวนสอบผลสัมฤทธิ์ทางการเรียนรู้ตามกรอบมาตรฐาน TQF	จำนวนความพึงพอใจของผู้เข้าร่วมโครงการ	จำนวนผู้เข้า ร่วมโครงการ 225 คน	130,000	-	สำนักวิชาการและประมวลผล	ทุกคณะ
1.1	1.1.1	อบรมเชิงปฏิบัติการแนวทางการพัฒนาหลักสูตรให้สอดคล้องกับกรอบมาตรฐานคุณวุฒิระดับอุดมศึกษาแห่งชาติ (TQF)	ร้อยละความพึงพอใจของผู้เข้าร่วมโครงการ	หลักสูตรใหม่/ หลักสูตรปรับปรุง	120,000	-	สำนักวิชาการและประมวลผล	ทุกคณะ
1.1	1.1.1	อบรมเชิงปฏิบัติการหลักการวัดและประเมินผลการเรียนรู้ตามกรอบมาตรฐานคุณวุฒิระดับอุดมศึกษาแห่งชาติ (TQF) ตามสภาพจริง	จำนวนความพึงพอใจของผู้เข้าร่วมโครงการ	อาจารย์ จำนวน 100 คน	-	100,000	สำนักวิชาการและประมวลผล	ทุกคณะ
1.1	1.1.1	อบรมสัมมนาอาจารย์มหาวิทยาลัยราชภัฏร้อยเอ็ด เรื่อง เทคนิคการให้คำปรึกษาและบทบาทหน้าที่ของอาจารย์ที่ปรึกษาที่ดีต่อการให้คำปรึกษาแก่นักศึกษา	ร้อยละความพึงพอใจของผู้เข้าร่วมโครงการ	อาจารย์ที่ปรึกษา ของนักศึกษาใหม่ จำนวน 80 คน	46,600	-	สำนักวิชาการและประมวลผล	ทุกคณะ
1.1	1.1.1	โครงการปฐมนิเทศนักศึกษาใหม่	ร้อยละความพึงพอใจของผู้เข้าร่วมโครงการ	-นักศึกษา1,000คน - ร้อยละ 80	-	500,000	รองอธิการบดีฝ่ายกิจการนักศึกษาและศิลปวัฒนธรรม และคณบดีทุกคณะ	-สำนักกิจการนักศึกษา -ฝ่ายกิจกรรมนักศึกษา - ทุกคณะ
1.1	1.1.1	โครงการปัจฉิมนิเทศนักศึกษา	ร้อยละความพึงพอใจของผู้เข้าร่วมโครงการ	- ร้อยละ 80	-	60,000	สำนักกิจการนักศึกษา	-สำนักกิจการนักศึกษา -ฝ่ายกิจกรรมนักศึกษา - ทุกคณะ
1.1	1.1.1	โครงการจัดทำช่องทางติดต่อสื่อสารกับศิษย์เก่า	ร้อยละความพึงพอใจของผู้เข้าร่วมโครงการ	อย่างน้อย 2 ช่องทาง	-	50,000	สำนักกิจการนักศึกษา	-สำนักกิจการนักศึกษา -ฝ่ายกิจกรรมนักศึกษา - ทุกคณะ

เป้าประสงค์	กลยุทธ์	โครงการ/กิจกรรม	ตัวชี้วัด	ค่าเป้าหมาย	งบประมาณ		ผู้รับผิดชอบหลัก	ผู้รับผิดชอบร่วม
					งบแผ่นดิน	งบรายได้		
1.1	1.1.1	โครงการจัดการเรียนการสอน คณะบริหารธุรกิจ	ร้อยละความพึงพอใจของผู้เข้าร่วมโครงการ	ร้อยละ 80		450,000	คณะบริหารธุรกิจ และการบัญชี	
1.1	1.1.1	โครงการทวนสอบผลสัมฤทธิ์การเรียนรู้ ตามมาตรฐานผลการเรียนรู้	ร้อยละความพึงพอใจของผู้เข้าร่วมโครงการ	ร้อยละ 80	35,000		คณะบริหารธุรกิจ และการบัญชี	
1.1	1.1.1	โครงการทวนสอบผลสัมฤทธิ์การเรียนรู้ ตามมาตรฐานผลการเรียนรู้	ร้อยละความพึงพอใจของผู้เข้าร่วมโครงการ	ร้อยละ 80	75,000		คณะศิลปศาสตร์ และวิทยาศาสตร์	
1.1	1.1.1	โครงการทวนสอบผลสัมฤทธิ์การเรียนรู้ ตามมาตรฐานผลการเรียนรู้	ร้อยละความพึงพอใจของผู้เข้าร่วมโครงการ	ร้อยละ 80	75,000		คณะครุศาสตร์	
1.1	1.1.1	โครงการทวนสอบผลสัมฤทธิ์การเรียนรู้ ตามมาตรฐานผลการเรียนรู้	ร้อยละความพึงพอใจของผู้เข้าร่วมโครงการ	ร้อยละ 80	15,000		คณะนิติรัฐศาสตร์	
1.1	1.1.1	โครงการทวนสอบผลสัมฤทธิ์การเรียนรู้ ตามมาตรฐานผลการเรียนรู้	ร้อยละความพึงพอใจของผู้เข้าร่วมโครงการ	ร้อยละ 80	10,000		คณะเทคโนโลยี สารสนเทศ	
1.1	1.1.1	โครงการทวนสอบผลสัมฤทธิ์การเรียนรู้ ตามมาตรฐานผลการเรียนรู้	ร้อยละความพึงพอใจของผู้เข้าร่วมโครงการ	ร้อยละ 80	10,000		คณะพยาบาล ศาสตร์	
1.1	1.1.1	โครงการซ่อมรับพระราชทานปริญญาบัตร	ร้อยละความพึงพอใจของผู้เข้าร่วมโครงการ	ร้อยละ 100		25,000	คณะนิติรัฐศาสตร์	
1.1	1.1.1	โครงการส่งเสริมและพัฒนาศักยภาพ นักศึกษาให้เป็นผู้มีอัตลักษณ์ตาม คุณลักษณะที่พึงประสงค์	ร้อยละความพึงพอใจของผู้เข้าร่วมโครงการ	ร้อยละ 100		140,000	คณะนิติรัฐศาสตร์	
1.1	1.1.1	โครงการจัดตั้งศูนย์สหกิจศึกษา คณะ บริหารธุรกิจและการบัญชี	ร้อยละความพึงพอใจของผู้เข้าร่วมโครงการ	ร้อยละ 80	300,000		คณะบริหารธุรกิจ และการบัญชี	
1.1	1.1.1	โครงการจัดตั้งศูนย์ฝึกประสบการณ์วิชาชีพ ด้านการท่องเที่ยวและศูนย์เรียนรู้แหล่ง ท่องเที่ยวชุมชน (บริษัททัวร์จำลอง)	ร้อยละความพึงพอใจของผู้เข้าร่วมโครงการ	ร้อยละ 80	150,000		คณะบริหารธุรกิจ และการบัญชี	
1.1	1.1.1	โครงการเตรียมความพร้อมสำหรับ นักศึกษา ฝึกประสบการณ์วิชาชีพ และ เตรียมพร้อมสู่การทำงาน	ร้อยละความพึงพอใจของผู้เข้าร่วมโครงการ	ร้อยละ 80	45,000		คณะบริหารธุรกิจ และการบัญชี	

เป้าประสงค์	กลยุทธ์	โครงการ/กิจกรรม	ตัวชี้วัด	ค่าเป้าหมาย	งบประมาณ		ผู้รับผิดชอบหลัก	ผู้รับผิดชอบร่วม	
					งบแผ่นดิน	งบรายได้			
1.1	1.1.1	โครงการทดสอบฝีมือแรงงานด้านคอมพิวเตอร์ธุรกิจและการโรงแรม	ร้อยละความพึงพอใจของผู้เข้าร่วมโครงการ	ร้อยละ 80	10,000	-	คณะบริหารธุรกิจและการบัญชี		
1.1	1.1.1	โครงการพัฒนาหลักสูตรให้มีความเหมาะสมเพื่อให้สอดคล้องกับความต้องการของท้องถิ่นและตลาดแรงงาน รวมถึงการจัดการเรียนการสอนแบบสหกิจศึกษา	- ร้อยละความพึงพอใจของผู้เข้าร่วมโครงการ - ร้อยละของความรู้ที่ได้รับจากการเตรียมความพร้อมทักษะวิชาชีพ	ร้อยละ 80	100,000		คณะครุศาสตร์		
1.1	1.1.1/1.1.2	โครงการพัฒนาทักษะ ภาษาต่างประเทศ	- ร้อยละความพึงพอใจของผู้เข้าร่วมโครงการ - ร้อยละของความรู้ที่ได้รับจากการเตรียมความพร้อมทักษะวิชาชีพ		30,000		คณะศิลปศาสตร์และวิทยาศาสตร์		
1.1	1.1.2	โครงการแข่งขันกีฬาน้องใหม่ต้านภัยยาเสพติด คณะนิติรัฐศาสตร์ ประจำปีงบประมาณ พ.ศ. 2561	ร้อยละความพึงพอใจของผู้เข้าร่วมโครงการ	ร้อยละ 100		22,000	คณะนิติรัฐศาสตร์		
1.1	1.1.2	โครงการศึกษาดูงานสโมสรนักศึกษาในการประกันคุณภาพ คณะนิติรัฐศาสตร์ ประจำปีงบประมาณ พ.ศ. 2561	ร้อยละความพึงพอใจของผู้เข้าร่วมโครงการ	ร้อยละ 100		20,000	คณะนิติรัฐศาสตร์		
1.1	1.1.2	โครงการแข่งขันกีฬานักศึกษา คณะนิติรัฐศาสตร์ ประจำปีงบประมาณ พ.ศ. 2561	ร้อยละความพึงพอใจของผู้เข้าร่วมโครงการ	ร้อยละ 100		30,500	คณะนิติรัฐศาสตร์		
1.1	1.1.2	โครงการพัฒนาศักยภาพนักศึกษาระดับบัณฑิตศึกษา ด้านภาษา อังกฤษ	ร้อยละความพึงพอใจของผู้เข้าร่วมโครงการ	ร้อยละ 80	1	20,000	บัณฑิตวิทยาลัย	ทุกคณะ/ร่วมกับศูนย์ภาษา)	
1.1	1.1.2	โครงการแข่งขันกีฬานักศึกษามหาวิทยาลัยราชภัฏ กลุ่มภาคตะวันออกเฉียงเหนือ	ร้อยละความพึงพอใจของผู้เข้าร่วมโครงการ	ร้อยละ 80		-	รองอธิการบดีฝ่ายกิจการนักศึกษาและศิลปวัฒนธรรม	สำนักกิจการนักศึกษา	
1.1	1.1.2	โครงการส่งเสริมทักษะวิชาชีพด้านอาหารไทยและขนมไทย	ร้อยละความพึงพอใจของผู้เข้าร่วมโครงการ			30,000	-	คณะบริหารธุรกิจและการบัญชี	
1.1	1.1.2	โครงการเสริมทักษะเพื่อการประกอบอาชีพทางคอมพิวเตอร์	ร้อยละความพึงพอใจของผู้เข้าร่วมโครงการ			20,000	-	คณะบริหารธุรกิจและการบัญชี	

เป้าประสงค์	กลยุทธ์	โครงการ/กิจกรรม	ตัวชี้วัด	ค่าเป้าหมาย	งบประมาณ		ผู้รับผิดชอบหลัก	ผู้รับผิดชอบร่วม
					งบแผ่นดิน	งบรายได้		
1.1	1.1.2	โครงการพัฒนาศักยภาพการใช้เทคโนโลยีในการจัดการเรียนการสอนรวมถึงการจัดการเรียนการสอนแบบสหกิจศึกษา	- ร้อยละความพึงพอใจของผู้เข้าร่วมโครงการ - ร้อยละของความรู้ที่ได้รับจากการเตรียมความพร้อมทักษะวิชาชีพ	ร้อยละ 80	100,000		คณะครุศาสตร์	
1.1	1.1.2	โครงการพัฒนาหลักสูตรสหวิชาการ / หลักสูตรนานาชาติ	- ร้อยละความพึงพอใจของผู้เข้าร่วมโครงการ - ร้อยละของความรู้ที่ได้รับจากการเตรียมความพร้อมทักษะวิชาชีพ	ร้อยละ 80		30,000	บัณฑิตวิทยาลัย	ทุกคณะ
1.2	1.2.1	โครงการวิจัยเพื่อการพัฒนาท้องถิ่นด้านการท่องเที่ยว	ร้อยละความพึงพอใจของผู้เข้าร่วมโครงการ	ร้อยละ 80		100,000	คณะบริหารธุรกิจและการบัญชี	
1.2	1.2.1	โครงการพัฒนางานวิจัยเพื่อชุมชน (ทั้งทางด้านสังคมศาสตร์ วิทยาศาสตร์และเทคโนโลยี	ร้อยละความพึงพอใจของผู้เข้าร่วมโครงการ	ร้อยละ 80		500,000	คณะศิลปศาสตร์และวิทยาศาสตร์	
1.2	1.2.1	โครงการสร้างนักวิจัยรุ่นใหม่ (Young Research)	ร้อยละความพึงพอใจของผู้เข้าร่วมโครงการ	ร้อยละ 80		50,000	คณะครุศาสตร์	
1.1	1.2.1	โครงการเปิดโลกทัศน์การจัดการศึกษาระดับบัณฑิตศึกษา	ร้อยละความพึงพอใจของผู้เข้าร่วมโครงการ	ร้อยละ 80		40,000	บัณฑิตวิทยาลัย	
1.2	1.2.1	โครงการวิจัยและพัฒนาเพื่อสร้าง/สะสมองค์ความรู้ที่มีศักยภาพ	ร้อยละความพึงพอใจของผู้เข้าร่วมโครงการ	ร้อยละ 80		5,844,100	สถาบันวิจัยและพัฒนา	คณะ
1.2	1.2.1	โครงการวิจัยหรืองานสร้างสรรค์ที่นำมาใช้ประโยชน์เชิงพาณิชย์ของชุมชนในพื้นที่ตำบลท่าม่วง อ.เสลภูมิ จ.ร้อยเอ็ด	- ผลงานวิจัย	1 งานวิจัย		100,000	คณะศิลปศาสตร์และวิทยาศาสตร์	
1.2	1.2.1/1.2.2	โครงการพัฒนางานวิจัยด้านการพัฒนาชุมชนและท้องถิ่น ด้วยศาสตร์พระราชา	-จำนวนทุนวิจัย	1 ทุน		100,000	คณะศิลปศาสตร์และวิทยาศาสตร์	อาจารย์และนักศึกษา
1.2	1.2.1/1.2.2	โครงการวิจัยและพัฒนาเพื่อสร้าง/สะสมองค์ความรู้ที่มีศักยภาพ	งานวิจัยและงานสร้างสรรค์ที่นำไปใช้ประโยชน์โดยชุมชน สังคมและท้องถิ่น	ร้อยละ 80		5,844,100	สถาบันวิจัยและพัฒนา	คณะ
1.2	1.2.2	โครงการสนับสนุนทุนวิจัยและการเผยแพร่ผลงานวิจัย คณะนิติรัฐศาสตร์	งานวิจัยและงานสร้างสรรค์ที่นำไปใช้ประโยชน์โดยชุมชน สังคมและท้องถิ่น	ร้อยละ 80		30,000	คณะนิติรัฐศาสตร์	

เป้าประสงค์	กลยุทธ์	โครงการ/กิจกรรม	ตัวชี้วัด	ค่าเป้าหมาย	งบประมาณ		ผู้รับผิดชอบหลัก	ผู้รับผิดชอบร่วม
					งบแผ่นดิน	งบรายได้		
1.2	1.2.2	โครงการวิจัยและนวัตกรรมเพื่อแก้ปัญหาหรือสร้างความเข้มแข็งด้านสังคม ชุมชน ความมั่นคงและคุณภาพชีวิตประชาชนตามยุทธศาสตร์ของประเทศ	งานวิจัยและงานสร้างสรรค์ที่นำไปใช้ประโยชน์โดยชุมชน สังคมและท้องถิ่น	ร้อยละ 80		13,265,400	สถาบันวิจัยและพัฒนา	คณะ
1.2	1.2.2	โครงการวิจัยและนวัตกรรมเพื่อแก้ปัญหาหรือสร้างความเข้มแข็งด้านสังคม ชุมชน ความมั่นคงและคุณภาพชีวิตประชาชนตามยุทธศาสตร์ของประเทศ	งานวิจัยและงานสร้างสรรค์ที่นำไปใช้ประโยชน์โดยชุมชน สังคมและท้องถิ่น	ร้อยละ 80		13,265,400	สถาบันวิจัยและพัฒนา	คณะ
1.2	1.2.2	โครงการวิจัยเพื่อการพัฒนาท้องถิ่นด้านการทำบัญชีครัวเรือน	ร้อยละความพึงพอใจของผู้เข้าร่วมโครงการ	1 ทุน	100,000		คณะบริหารธุรกิจและการบัญชี	
1.2	1.2.2	โครงการสนับสนุนงานวิจัยตามศาสตร์ของพระราชา	งานวิจัยและงานสร้างสรรค์ที่นำไปใช้ประโยชน์โดยชุมชน สังคมและท้องถิ่น	1 ทุน	50,000		คณะครุศาสตร์	
1.3	1.3.1	โครงการนิตริศาสตร์บริการวิชาการแก่สังคม	ร้อยละความพึงพอใจของผู้เข้าร่วมโครงการในการบูรณาการการเรียนการสอนและการบริการวิชาการ	ร้อยละ 80	50,000		คณะนิตริศาสตร์	
1.3	1.3.1	โครงการบริการวิชาการสู่ชุมชนการประกอบอาหาร ประเภทฟิวชั่น (Fusion Food)	ร้อยละความพึงพอใจของผู้เข้าร่วมโครงการ	ร้อยละ 80		100,000	คณะบริหารธุรกิจและการบัญชี	
1.3	1.3.1	โครงการบริการวิชาการเพื่อการพัฒนาท้องถิ่น	ร้อยละความพึงพอใจของผู้เข้าร่วมโครงการ	ร้อยละ 80		200,000	คณะบริหารธุรกิจและการบัญชี	
1.3	1.3.1	โครงการบริการวิชาการแก่ชุมชน ในการส่งเสริมสุขภาพทุกช่วงวัย	ร้อยละความพึงพอใจของผู้เข้าร่วมโครงการในการบูรณาการการเรียนการสอนและการบริการวิชาการ	ร้อยละ 80	50,000		คณะพยาบาลศาสตร์	
1.3	1.3.1	โครงการบริการวิชาการด้านการพัฒนาส่งเสริมคุณภาพชีวิตของเด็ก เยาวชน และผู้สูงอายุในท้องถิ่น	ร้อยละความพึงพอใจของผู้เข้าร่วมโครงการในการบูรณาการการเรียนการสอนและการบริการวิชาการ	ร้อยละ 80	45,000		คณะศิลปศาสตร์และวิทยาศาสตร์	

เป้าประสงค์	กลยุทธ์	โครงการ/กิจกรรม	ตัวชี้วัด	ค่าเป้าหมาย	งบประมาณ		ผู้รับผิดชอบหลัก	ผู้รับผิดชอบร่วม
					งบแผ่นดิน	งบรายได้		
1.3	1.3.1	โครงการส่งเสริมอาชีพเพื่อเพิ่มรายได้ให้กับผู้สูงอายุ	ร้อยละความพึงพอใจของผู้เข้าร่วมโครงการ	ร้อยละ 60	30,000		คณะบริหารธุรกิจและการบัญชี	
1.3	1.3.1	โครงการบริการวิชาการแก่สังคมชุมชนประชาชน บุคลากรทางการศึกษา (กิจกรรมสมุนไพรม)	ร้อยละความพึงพอใจของผู้เข้าร่วมโครงการในการบูรณาการการเรียนการสอนและการบริการวิชาการ	4 คะแนน	100,000		สถาบันวิจัยและพัฒนา	ทุกคณะ
1.3	1.3.1	โครงการพัฒนาศักยภาพนักวิจัยเพื่อการพัฒนาท้องถิ่น	ร้อยละความพึงพอใจของผู้เข้าร่วมโครงการในการบูรณาการการเรียนการสอนและการบริการวิชาการ	4 คะแนน	80,000		สถาบันวิจัยและพัฒนา	
1.3	1.3.1	โครงการการเข้าสู่ตำแหน่งทางวิชาการโดยการบริการรับใช้สังคม	ร้อยละความพึงพอใจของผู้เข้าร่วมโครงการในการบูรณาการการเรียนการสอนและการบริการวิชาการ	4 คะแนน	80,000		สถาบันวิจัยและพัฒนา	
1.3	1.3.1	โครงการพัฒนาและยกระดับประสิทธิภาพแผนงานวิจัยและบริการวิชาการเพื่อพัฒนาท้องถิ่น	ร้อยละความพึงพอใจของผู้เข้าร่วมโครงการในการบูรณาการการเรียนการสอนและการบริการวิชาการ	4 คะแนน	80,000		สถาบันวิจัยและพัฒนา	
1.3	1.3.1	โครงการพัฒนาและใช้ประโยชน์จากฐานทรัพยากรชุมชนเพื่อสร้างมูลค่าเพิ่มทางเศรษฐกิจของชุมชนสู่ความยั่งยืน	ร้อยละความพึงพอใจของผู้เข้าร่วมโครงการในการบูรณาการการเรียนการสอนและการบริการวิชาการ	4 คะแนน	120,000		สถาบันวิจัยและพัฒนา	
1.3	1.3.1	โครงการสร้างกระบวนการเรียนรู้เพื่อสร้างมูลค่าทางสังคมของผู้สูงอายุ (พ่อใหญ่ แม่ใหญ่ใฝ่รู้)	ร้อยละความพึงพอใจของผู้เข้าร่วมโครงการในการบูรณาการการเรียนการสอนและการบริการวิชาการ	4 คะแนน	80,000		สถาบันวิจัยและพัฒนา	
1.3	1.3.1	โครงการจัดทำวารสารวิจัยและพัฒนาสถาบันวิจัยและพัฒนา (มนุษยศาสตร์และสังคมศาสตร์)	ร้อยละความพึงพอใจของผู้เข้าร่วมโครงการในการบูรณาการการเรียนการสอนและการบริการวิชาการ	4 คะแนน	110,000		สถาบันวิจัยและพัฒนา	
1.3	1.3.1	โครงการจัดรายงานผลการดำเนินงานสถาบันวิจัยและพัฒนาประจำปี	ร้อยละความพึงพอใจของผู้เข้าร่วมโครงการในการบูรณาการการเรียนการสอนและการบริการวิชาการ	4 คะแนน	65,000		สถาบันวิจัยและพัฒนา	

เป้าประสงค์	กลยุทธ์	โครงการ/กิจกรรม	ตัวชี้วัด	ค่าเป้าหมาย	งบประมาณ		ผู้รับผิดชอบหลัก	ผู้รับผิดชอบร่วม
					งบแผ่นดิน	งบรายได้		
1.3	1.3.1	โครงการจัดทำจุลสารวิจัยบริการถ่ายทอดเทคโนโลยี (The Pamphlet of Research, Services, and Technology Transfer)	ร้อยละความพึงพอใจของผู้เข้าร่วมโครงการในการบูรณาการการเรียนการสอนและบริการวิชาการ	4 คะแนน	35,000		สถาบันวิจัยและพัฒนา	
1.3	1.3.1	โครงการจัดนิทรรศการและแสดงผลงานวิจัยและงานบริการวิชาการ Thailand Research Expo 2018	ร้อยละความพึงพอใจของผู้เข้าร่วมโครงการในการบูรณาการการเรียนการสอนและบริการวิชาการ	4 คะแนน	200,000		สถาบันวิจัยและพัฒนา	
1.3	1.3.1	โครงการเตรียมความพร้อมในการเข้าร่วมโครงการอนุรักษ์พันธุกรรมพืชอันเนื่องมาจากพระราชดำริ สมเด็จพระเทพรัตนราชสุดาฯ สยามบรมราชกุมารี	ร้อยละความพึงพอใจของผู้เข้าร่วมโครงการในการบูรณาการการเรียนการสอนและบริการวิชาการ	4 คะแนน	50,000		สถาบันวิจัยและพัฒนา	
1.3	1.3.1	โครงการวารสารสังคมศาสตร์ นิติรัฐศาสตร์ ปีที่ 1 ปักษ์ ก.ค. – ธ.ค.60 และปีที่ 2 ปักษ์ ม.ค.-มิ.ย.61	ร้อยละความพึงพอใจของผู้เข้าร่วมโครงการในการบูรณาการการเรียนการสอนและบริการวิชาการ	4 คะแนน	100,000		คณะนิติรัฐศาสตร์	
1.3	1.3.1	โครงการวันรพีนิติรัฐศาสตร์บริการวิชาการ ประจำปีงบประมาณ พ.ศ.2561	ร้อยละความพึงพอใจของผู้เข้าร่วมโครงการในการบูรณาการการเรียนการสอนและบริการวิชาการ	4 คะแนน	80,000		คณะนิติรัฐศาสตร์	
1.3	1.3.1	โครงการประชุมวิชาการระดับชาติ รัฐศาสตร์ รัฐประศาสนศาสตร์ และนิติศาสตร์ ครั้งที่ 1	ร้อยละความพึงพอใจของผู้เข้าร่วมโครงการในการบูรณาการการเรียนการสอนและบริการวิชาการ	4 คะแนน	100,000		คณะนิติรัฐศาสตร์	
1.4	1.4.1	โครงการจัดตั้งศูนย์เรียนรู้วิถีชุมชนทุ่งกุลาร้องไห้	ร้อยละความพึงพอใจของผู้เข้าร่วมโครงการทางด้านวัฒนธรรม		240,000	-	รองอธิการ ฝ่ายกิจการนักศึกษา และศิลปวัฒนธรรมและ คณบดีทุกคณะ	- สำนักกิจการ นักศึกษา - ทุกคณะ/หน่วยงาน
1.4	1.4.2	โครงการสืบสานวัฒนธรรมอีสาน ฮีต12 คอง14	ร้อยละความพึงพอใจของผู้เข้าร่วมโครงการทางด้านวัฒนธรรม		150,000	-		
1.4	1.4.2	โครงการงานประเพณีบุญผะเหวดฟิ่งเทศน์มหาชาติ จังหวัดร้อยเอ็ด	ร้อยละความพึงพอใจของผู้เข้าร่วมโครงการทางด้านวัฒนธรรม		50,000	-		

เป้าประสงค์	กลยุทธ์	โครงการ/กิจกรรม	ตัวชี้วัด	ค่าเป้าหมาย	งบประมาณ		ผู้รับผิดชอบหลัก	ผู้รับผิดชอบร่วม
					งบแผ่นดิน	งบรายได้		
1.4	1.4.2	โครงการลอยกระทง	ร้อยละความพึงพอใจของผู้เข้าร่วมโครงการทางด้านวัฒนธรรม		100,000	-		
1.4	1.4.2	โครงการวันมาฆบูชา	ร้อยละความพึงพอใจของผู้เข้าร่วมโครงการทางด้านวัฒนธรรม		20,000	-		
1.4	1.4.2	โครงการพาน้องเรียนรู้ประเพณีวันเข้าพรรษา	ร้อยละความพึงพอใจของผู้เข้าร่วมโครงการทางด้านวัฒนธรรม		30,000	-		
1.4	1.4.2	โครงการวันสถาปนามหาวิทยาลัยราชภัฏร้อยเอ็ด	ร้อยละความพึงพอใจของผู้เข้าร่วมโครงการทางด้านวัฒนธรรม		30,000	-		
1.4	1.4.2	โครงการวันราชภัฏมหาวิทยาลัยราชภัฏร้อยเอ็ด	ร้อยละความพึงพอใจของผู้เข้าร่วมโครงการทางด้านวัฒนธรรม		50,000	-		
1.4	1.4.2	โครงการพัฒนาศักยภาพนักศึกษาด้านศิลปะการแสดงและการขับร้อง	ร้อยละความพึงพอใจของผู้เข้าร่วมโครงการทางด้านวัฒนธรรม		100,000	-		
1.4	1.4.2	โครงการพัฒนาทักษะทางดนตรีไทย	ร้อยละความพึงพอใจของผู้เข้าร่วมโครงการทางด้านวัฒนธรรม		40,000	-		
1.4	1.4.2	โครงการสืบสานวัฒนธรรมอีสาน ฮีต12 คอง14	ร้อยละความพึงพอใจของผู้เข้าร่วมโครงการทางด้านวัฒนธรรม		150,000	-		
1.4	1.4.2	โครงการงานประเพณีบุญผะเหวด ฟังเทศน์มหาชาติ จังหวัดร้อยเอ็ด	ร้อยละความพึงพอใจของผู้เข้าร่วมโครงการทางด้านวัฒนธรรม		50,000	-		
1.4	1.4.2	โครงการลอยกระทง	ร้อยละความพึงพอใจของผู้เข้าร่วมโครงการทางด้านวัฒนธรรม		100,000	-		
1.4	1.4.2	โครงการวันมาฆบูชา	ร้อยละความพึงพอใจของผู้เข้าร่วมโครงการทางด้านวัฒนธรรม		20,000	-		
1.4	1.4.2	โครงการสืบสานประเพณี วิถีชุมชนท้องถิ่น	ร้อยละความพึงพอใจของผู้เข้าร่วมโครงการทางด้านวัฒนธรรม		50,000	-	คณะพยาบาลศาสตร์	
1.4	1.4.2	โครงการอนุรักษ์ศิลปวัฒนธรรมและภูมิปัญญาท้องถิ่น	ร้อยละความพึงพอใจของผู้เข้าร่วมโครงการทางด้านวัฒนธรรม	3 กิจกรรม	60,000	-	คณะครุศาสตร์	

เป้าประสงค์	กลยุทธ์	โครงการ/กิจกรรม	ตัวชี้วัด	ค่าเป้าหมาย	งบประมาณ		ผู้รับผิดชอบหลัก	ผู้รับผิดชอบร่วม
					งบแผ่นดิน	งบรายได้		
1.4	1.4.2	โครงการทำนุบำรุงศิลปวัฒนธรรม “สืบสาน ศาสตร์ ศิลป์ ถิ่นร้อยเอ็ด”	ร้อยละความพึงพอใจของผู้เข้าร่วมโครงการ ทางด้านวัฒนธรรม	5 กิจกรรม	100,000		คณะครุศาสตร์	
1.4	1.4.2	โครงการทำนุบำรุงศิลปวัฒนธรรม “ครุศาสตร์ ร่วมใจ ทำบุญตักบาตรประจำ สัปดาห์”	ร้อยละความพึงพอใจของผู้เข้าร่วมโครงการ ทางด้านวัฒนธรรม	20 กิจกรรม	200,000		คณะครุศาสตร์	
1.4	1.4.2	โครงการประกันคุณภาพระดับคณะฯ (ตัว บ่งชี้ที่ 4 ด้านการทำนุบำรุงศิลปวัฒนธรรม)	ผลการประเมินคุณภาพด้านวัฒนธรรม	4 คะแนน	20,000		คณะศิลปศาสตร์ และวิทยาศาสตร์	
1.4	1.4.2	โครงการทำบุญตักบาตร คณะนิติรัฐศาสตร์ ประจำปีงบประมาณ พ.ศ.2561	ร้อยละความพึงพอใจของผู้เข้าร่วมโครงการ ทางด้านวัฒนธรรมที่จัดขึ้น	4 คะแนน		5,000	คณะนิติรัฐศาสตร์	
1.4	1.4.2	โครงการย้อมสีผ้าธรรมชาติกับผ้าพื้นบ้าน ในจังหวัดร้อยเอ็ด	ร้อยละความพึงพอใจของผู้เข้าร่วมโครงการ ในการบูรณาการการเรียนการสอนและการ บริการวิชาการ	2 กิจกรรม	150,000		คณะศิลปศาสตร์ และวิทยาศาสตร์	
1.4	1.4.2	โครงการพาน้องเยี่ยมชมสมบัติไทย	ร้อยละความพึงพอใจของผู้เข้าร่วมโครงการ	10 กิจกรรม	100,000		คณะบริหาร ธุรกิจ และการบัญชี	
1.4	1.4.2	โครงการบูรณาการงานด้านทำนุบำรุง ศิลปวัฒนธรรมกับการจัดการเรียนการสอน	ร้อยละความพึงพอใจของผู้เข้าร่วมโครงการ ในการบูรณาการการเรียนการสอนและการ บริการวิชาการ	5 กิจกรรม	60,000		รองอธิการฝ่าย กิจการ นักศึกษา และศิลปวัฒนธรรม และคณบดีทุกคณะ	สำนักกิจการ นักศึกษา
1.4	1.4.2	โครงการเผยแพร่วารสารด้าน ศิลปวัฒนธรรม	จำนวนผลงานที่นำไปเสริมสร้างมูลค่าทาง วัฒนธรรม	1 ฉบับ/ ปี การศึกษา	100,000		รองอธิการ ฝ่ายกิจการนักศึกษา และศิลปวัฒนธรรม และคณบดีทุกคณะ	สำนักกิจการ นักศึกษา

ประเด็นยุทธศาสตร์ 2 ผลิตและพัฒนาครู

เป้าประสงค์

2.1 บัณฑิตครูมีคุณภาพตามมาตรฐานวิชาชีพของคุรุสภา

กลยุทธ์

2.1.1 พัฒนาและปรับปรุงหลักสูตรครุศาสตร์ ให้ได้รับการรับรองจากคุรุสภา สอดคล้องกับความต้องการของท้องถิ่นและนโยบายการผลิตครูของประเทศ

2.1.2 พัฒนาระบบและกลไกที่เอื้อต่อการผลิตบัณฑิตครูที่มีคุณภาพและเป็นไปตามมาตรฐานวิชาชีพ

เป้าประสงค์

2.2 ครูและบุคลากรทางการศึกษามีคุณภาพมาตรฐานวิชาชีพ

กลยุทธ์

2.2.1 แสวงหาและพัฒนาอาจารย์ต้นแบบในการสอนและการผลิตนวัตกรรม (ครูของครู) ให้มีความเข้มแข็งทางวิชาการ

2.2.2 พัฒนาความร่วมมือกับเครือข่ายโรงเรียน ชุมชน ท้องถิ่น ศิษย์เก่า หน่วยงานภาครัฐและเอกชน ให้มีส่วนร่วมในการพัฒนาครูและบุคลากรทางการศึกษา

2.2.3 พัฒนาโรงเรียนสาธิต มหาวิทยาลัยราชภัฏร้อยเอ็ด ให้เป็นต้นแบบการพัฒนาครูและบุคลากรทางการศึกษาในท้องถิ่น

เป้าประสงค์

2.3 มหาวิทยาลัยเป็นต้นแบบในการผลิตพัฒนาครูและบุคลากรทางการศึกษา

กลยุทธ์

2.3.1 วิจัย พัฒนาและเผยแพร่ รูปแบบการผลิตครูและบุคลากรทางการศึกษาด້วยนวัตกรรม

เป้าประสงค์	กลยุทธ์	โครงการ/กิจกรรม	ตัวชี้วัด	ค่าเป้าหมาย	งบประมาณ		ผู้รับผิดชอบหลัก	ผู้รับผิดชอบร่วม
					งบแผ่นดิน	งบรายได้		
2.1	2.1.2	โครงการเตรียมความพร้อมนักเรียนชั้นปีที่ 5 ก่อนสอบเข้ารับราชการ	หลักสูตรที่ได้รับตามเกณฑ์มาตรฐานวิชาการและเกณฑ์มาตรฐานวิชาชีพ	ร้อยละ 70	100,000		คณะครุศาสตร์	
2.1	2.1.1	โครงการพัฒนาปรับปรุงหลักสูตร	หลักสูตรที่ได้รับตามเกณฑ์มาตรฐานวิชาการและเกณฑ์มาตรฐานวิชาชีพที่เป็นระบบและเป็นปัจจุบัน	13 หลักสูตร	130,000		คณะครุศาสตร์	
2.2	2.2.1	โครงการพัฒนาศักยภาพศักยภาพอาจารย์ เพื่อยกระดับคุณภาพการศึกษา	ร้อยละความพึงพอใจของผู้เข้าร่วมโครงการ	ร้อยละ 90	100,000		คณะครุศาสตร์	
2.2	2.2.1	โครงการเปิดชั้นเรียนการใช้สื่อนวัตกรรมเทคโนโลยี การใช้ในการจัดการเรียนการสอนเพื่อพัฒนาครูและบุคลากรทางการศึกษาในศตวรรษที่ 21	หลักสูตรที่ได้รับตามเกณฑ์มาตรฐานวิชาการและเกณฑ์มาตรฐานวิชาชีพที่เป็นระบบและเป็นปัจจุบัน	ร้อยละ 80	100,000		คณะครุศาสตร์	
2.2	2.2.2	โครงการพัฒนาศักยภาพนักศึกษา ในด้านการจัดแสดงนิทรรศการผลิตภัณฑ์คนสร้างสื่อ	ร้อยละความพึงพอใจของผู้เข้าร่วมโครงการในการแสดงนิทรรศการผลิตภัณฑ์คนสร้างสื่อ	ร้อยละ 80	100,000		คณะครุศาสตร์	
2.2	2.2.1	โครงการอบรมเชิงปฏิบัติการการใช้กิจกรรม Active Learning ตามแนวสะเต็มศึกษาในชั้นเรียนของครูและบุคลากรทางการศึกษา โดยการเปรียบเทียบความรู้ของครูก่อนและหลังการใช้กิจกรรมในชั้นเรียน	หลักสูตรที่ได้รับตามเกณฑ์มาตรฐานวิชาการและเกณฑ์มาตรฐานวิชาชีพที่เป็นระบบและเป็นปัจจุบัน	ร้อยละ 80	50,000		คณะครุศาสตร์	
2.2	2.2.2	โครงการศิษย์เก่าสัมพันธ์	ร้อยละความพึงพอใจของผู้เข้าร่วมโครงการ	300 โรงเรียน/หน่วยงาน/ชุมชน	50,000		คณะครุศาสตร์	
2.2	2.2.1	โครงการครุต้นแบบ	หลักสูตรที่ได้รับตามเกณฑ์มาตรฐานวิชาการและเกณฑ์มาตรฐานวิชาชีพที่เป็นระบบและเป็นปัจจุบัน	13 หลักสูตร	150,000		คณะครุศาสตร์	
2.2	2.2.3	โครงการผลิตพัฒนาและเผยแพร่รูปแบบการสอนสื่อเทคโนโลยีและนวัตกรรมทาง	หลักสูตรที่ได้รับตามเกณฑ์มาตรฐานวิชาการและเกณฑ์มาตรฐานวิชาชีพที่เป็นระบบและเป็น	3 หลักสูตร	100,000		คณะครุศาสตร์	

เป้าประสงค์	กลยุทธ์	โครงการ/กิจกรรม	ตัวชี้วัด	ค่าเป้าหมาย	งบประมาณ		ผู้รับผิดชอบหลัก	ผู้รับผิดชอบร่วม
					งบแผ่นดิน	งบรายได้		
		การศึกษาโดยใช้โรงเรียนสาธิตมหาวิทยาลัยราชภัฏร้อยเอ็ดเป็นฐาน	ปัจจุบัน					
2.3	2.3.1	โครงการสร้างนักวิจัยรุ่นใหม่ (Young Research)	ร้อยละความพึงพอใจของผู้เข้าร่วมโครงการ	3 โรงเรียน/หน่วยงาน/ชุมชน	30,000		คณะครุศาสตร์	
2.3	2.3.1	โครงการพัฒนาครูและบุคลากรทางการศึกษาโดยมี คณะครุศาสตร์ เป็นพี่เลี้ยงทางวิชาการ โรงเรียน เครือข่ายมหาวิทยาลัยราชภัฏร้อยเอ็ด)	ร้อยละความพึงพอใจของผู้เข้าร่วมโครงการ	3 ระดับ	120,000		คณะครุศาสตร์	
2.3	2.3.1	โครงการพัฒนาแนวทางการเขียนบทความเพื่อเข้าสู่ฐานข้อมูลที่ได้รับการยอมรับ	จำนวนผลงานทางวิชาการที่ได้รับการตีพิมพ์และเผยแพร่	10 บทความ	150,000		คณะครุศาสตร์	

ประเด็นยุทธศาสตร์ที่ 3. ยกระดับคุณภาพการศึกษา

- เป้าประสงค์ 3.1 บัณฑิตมีคุณลักษณะตามมาตรฐานชาติและสากล
- กลยุทธ์
- 3.1.1 เพิ่มระดับความสามารถทางด้านภาษาอังกฤษเฉลี่ยของผู้สำเร็จการศึกษาระดับปริญญาตรี
 - 3.1.2 ส่งเสริมให้ผู้เรียนทุกระดับมีพฤติกรรมที่แสดงออกถึงการมีจิตอาสา ความมีคุณธรรม จริยธรรม
 - 3.1.3 ส่งเสริมการเรียนรู้ของนักศึกษาให้มีทักษะชีวิต ทักษะวิชาชีพ และทักษะวิชาการด้วยนวัตกรรม
 - 3.1.4 พัฒนาหลักสูตรนานาชาติ
- เป้าประสงค์ 3.2 อาจารย์และบุคลากรได้รับการพัฒนาเพื่อความก้าวหน้าในวิชาชีพ
- กลยุทธ์
- 3.2.1 พัฒนาอาจารย์และบุคลากรสายสนับสนุนให้มีตำแหน่งทางวิชาการและคุณวุฒิสูงขึ้น
- เป้าประสงค์ 3.3 หลักสูตรได้รับมาตรฐานคุณวุฒิวิชาชีพตามเกณฑ์มาตรฐานระดับชาติและมาตรฐานสากล
- กลยุทธ์
- 3.3.1 พัฒนาระบบและกลไกการประกันคุณภาพการศึกษาให้ได้รับผลการประเมินในระดับดีมาก
- เป้าประสงค์ 3.4 แหล่งเรียนรู้มีความเหมาะสมและเพียงพอต่อการจัดการศึกษาทุกหลักสูตร
- กลยุทธ์
- 3.4.1 พัฒนาสิ่งสนับสนุนการเรียนรู้ให้เพียงพอต่อการจัดการศึกษา
- เป้าประสงค์ 3.5 สนับสนุนการวิจัยและงานสร้างสรรค์ เพื่อสร้างองค์ความรู้ใหม่ที่เหมาะสมต่อการพัฒนาท้องถิ่น สังคมและนำมาซึ่งชื่อเสียงและสร้างมูลค่าเพิ่มให้กับสถาบัน
- กลยุทธ์
- 3.5.1 สร้างแรงจูงใจในการตีพิมพ์ เผยแพร่ผลงานวิจัยหรืองานสร้างสรรค์ และนำผลงานวิจัยหรืองานสร้างสรรค์ไปใช้ประโยชน์
 - 3.5.2 ส่งเสริม สนับสนุนการวิจัยหรืองานสร้างสรรค์ เพื่อพัฒนาการเรียน การสอนให้มีคุณภาพ

เป้าประสงค์	กลยุทธ์	โครงการ/กิจกรรม	ตัวชี้วัด	ค่าเป้าหมาย	งบประมาณ		ผู้รับผิดชอบหลัก	ผู้รับผิดชอบร่วม
					งบแผ่นดิน	งบรายได้		
3.1	3.1.1	- โครงการอบรมพัฒนาทักษะภาษาอังกฤษ เพื่อการสอบวัดระดับ TOEIC สำหรับศิษย์เก่า	ระดับความสามารถโดยเฉลี่ยของผู้เรียนที่ผ่านการทดสอบตามมาตรฐานความสามารถทางภาษาอังกฤษ CEFR	A1 เกณฑ์มาตรฐาน	20,000		คณะครุศาสตร์	
3.1	3.1.1	โครงการแข่งขันทักษะทางภาษาอังกฤษ	ระดับความสามารถโดยเฉลี่ยของผู้เรียนที่ผ่านการทดสอบตามมาตรฐานความสามารถทางภาษาอังกฤษ CEFR	A1 เกณฑ์มาตรฐาน	30,000		คณะครุศาสตร์	
3.1	3.1.1	โครงการครูอาสาสมัครพัฒนาศักยภาพด้านภาษาของบุคลากร นักศึกษา	ระดับความสามารถโดยเฉลี่ยของผู้เรียนที่ผ่านการทดสอบตามมาตรฐานความสามารถทางภาษาอังกฤษ CEFR	A1 เกณฑ์มาตรฐาน	30,000		คณะครุศาสตร์	
3.1	3.1.1	โครงการแลกเปลี่ยนนักศึกษาหลักสูตรระยะสั้นในกลุ่มประเทศอาเซียน	ระดับความสามารถโดยเฉลี่ยของผู้เรียนที่ผ่านการทดสอบตามมาตรฐานความสามารถทางภาษาอังกฤษ CEFR	A1 เกณฑ์มาตรฐาน	100,000		คณะครุศาสตร์	
3.1	3.1.1	โครงการบัสสภาพเยาวชนอาเซียนรุ่นที่ 4	ระดับความสามารถโดยเฉลี่ยของผู้เรียนที่ผ่านการทดสอบตามมาตรฐานความสามารถทางภาษาอังกฤษ CEFR	A1 เกณฑ์มาตรฐาน	50,000		คณะครุศาสตร์	
3.1	3.1.1	โครงการแลกเปลี่ยนระหว่างคณะครุศาสตร์ มรภ. ร้อยเอ็ด กับ USEA ประเทศกัมพูชา	ระดับความสามารถโดยเฉลี่ยของผู้เรียนที่ผ่านการทดสอบตามมาตรฐานความสามารถทางภาษาอังกฤษ CEFR	A1 เกณฑ์มาตรฐาน	200,000		คณะครุศาสตร์	
3.1	3.1.1	โครงการบริการวิชาการทางภาษาผ่านกิจกรรมค่ายภาษาอังกฤษให้กับโรงเรียน	ระดับความสามารถโดยเฉลี่ยของผู้เรียนที่ผ่านการทดสอบตามมาตรฐานความสามารถทางภาษาอังกฤษ CEFR	A1 เกณฑ์มาตรฐาน	30,000		คณะครุศาสตร์	
3.1	3.1.1	โครงการสอบวัดระดับภาษาอังกฤษสำหรับนักศึกษาชั้นปีที่ 4	ระดับความสามารถโดยเฉลี่ยของผู้เรียนที่ผ่านการทดสอบตามมาตรฐานความสามารถทางภาษาอังกฤษ CEFR	A1 เกณฑ์มาตรฐาน	40,000		คณะครุศาสตร์	
3.1	3.1.1	โครงการปรับระดับความสามารถภาษาอังกฤษสำหรับนักศึกษา	ระดับความสามารถโดยเฉลี่ยของผู้เรียนที่ผ่านการทดสอบตามมาตรฐานความสามารถทางภาษาอังกฤษ CEFR	A1 เกณฑ์มาตรฐาน	40,000		คณะครุศาสตร์	

เป้าประสงค์	กลยุทธ์	โครงการ/กิจกรรม	ตัวชี้วัด	ค่าเป้าหมาย	งบประมาณ		ผู้รับผิดชอบหลัก	ผู้รับผิดชอบร่วม
					งบแผ่นดิน	งบรายได้		
3.1	3.1.1	โครงการหลักสูตรอบรมพัฒนาทักษะทางภาษาโดยคณะครุศาสตร์	ระดับความสามารถโดยเฉลี่ยของผู้เรียนที่ผ่านการทดสอบตามมาตรฐานความสามารถทางภาษาอังกฤษ CEFR	A1 เกณฑ์มาตรฐาน	50,000		คณะครุศาสตร์	
3.1	3.1.1	โครงการแข่งขันทักษะทางภาษาอังกฤษ	ระดับความสามารถโดยเฉลี่ยของผู้เรียนที่ผ่านการทดสอบตามมาตรฐานความสามารถทางภาษาอังกฤษ CEFR	A1 เกณฑ์มาตรฐาน	50,000		คณะครุศาสตร์	
3.1	3.1.1	โครงการทดสอบความสามารถด้านภาษาอังกฤษ	ร้อยละความพึงพอใจของผู้เข้าร่วมโครงการ	A1 เกณฑ์มาตรฐาน	100,000		คณะบริหารธุรกิจและการบัญชี	
3.1	3.1.1	โครงการพัฒนาความรู้ด้านภาษาอังกฤษ	ร้อยละความพึงพอใจของผู้เข้าร่วมโครงการ	A1 เกณฑ์มาตรฐาน	50,000		คณะบริหารธุรกิจและการบัญชี	
3.1	3.1.1	โครงการพัฒนาความรู้ด้านภาษาอังกฤษของนักศึกษา	ระดับความสามารถโดยเฉลี่ยของผู้เรียนที่ผ่านการทดสอบตามมาตรฐานความสามารถทางภาษาอังกฤษ CEFR	A1 เกณฑ์มาตรฐาน	50,000		คณะพยาบาลศาสตร์	
3.1	3.1.1	โครงการพัฒนาทักษะภาษาและบุคลิกภาพของนักศึกษา ให้ได้มาตรฐานสากล	ระดับความสามารถโดยเฉลี่ยของผู้เรียนที่ผ่านการทดสอบตามมาตรฐานความสามารถทางภาษาอังกฤษ CEFR	A1 เกณฑ์มาตรฐาน	100,000		คณะศิลปศาสตร์และวิทยาศาสตร์	
3.1	3.1.1	โครงการอบรมและทดสอบภาษาอังกฤษระดับบัณฑิตศึกษา	ระดับความสามารถโดยเฉลี่ยของผู้เรียนที่ผ่านการทดสอบตามมาตรฐานความสามารถทางภาษาอังกฤษ CEFR	A1 เกณฑ์มาตรฐาน	40,000		บัณฑิตวิทยาลัย	
3.1	3.1.1	โครงการอบรมเพื่อเสริมสร้างทักษะภาษาต่างประเทศ	ระดับความสามารถโดยเฉลี่ยของผู้เรียนที่ผ่านการทดสอบตามมาตรฐานความสามารถทางภาษาอังกฤษ CEFR	ร้อยละ 80	-	100,000	รองอธิการบดี ฝ่ายกิจการนักศึกษา และศิลปวัฒนธรรม	สำนักกิจการนักศึกษา ฝ่ายพัฒนานักศึกษา องค์การนักศึกษา
3.1	3.1.1	โครงการพัฒนาคุณลักษณะบัณฑิตที่พึงประสงค์	ร้อยละของจำนวนนักศึกษาที่เข้าร่วมกิจกรรมตามอัตลักษณ์บัณฑิต	ร้อยละ 80	800,000		คณะครุศาสตร์	
3.2	3.2.1	โครงการ 1 วัด 1 สาขา	ร้อยละความพึงพอใจของผู้เข้าร่วมโครงการ	ร้อยละ 80	70,000		คณะบริหารธุรกิจและการบัญชี	

เป้าประสงค์	กลยุทธ์	โครงการ/กิจกรรม	ตัวชี้วัด	ค่าเป้าหมาย	งบประมาณ		ผู้รับผิดชอบหลัก	ผู้รับผิดชอบร่วม
					งบแผ่นดิน	งบรายได้		
3.2	3.2.1	โครงการพัฒนานักศึกษาด้านคุณธรรม	ร้อยละของจำนวนนักศึกษาที่เข้าร่วมกิจกรรม สาธารณะช่วยเหลือสังคมเพิ่มขึ้น	ร้อยละ 80	50,000		คณะพยาบาล ศาสตร์	
3.2	3.2.1	โครงการวันเด็กแห่งชาติ	ร้อยละของจำนวนนักศึกษาที่เข้าร่วมกิจกรรม สาธารณะช่วยเหลือสังคมเพิ่มขึ้น	ร้อยละ 80		50,000	ทุกคณะ	
3.2	3.2.1	โครงการพัฒนาศักยภาพอาจารย์ และนักศึกษา	ร้อยละของจำนวนนักศึกษาที่เข้าร่วมกิจกรรม ตามอัตลักษณ์บัณฑิต	ร้อยละ 80	130,000		คณะครุศาสตร์	
3.2	3.2.1	โครงการจัดการความรู้และพัฒนา อาจารย์ให้ดำรงตำแหน่งทางวิชาการ	ร้อยละของอาจารย์ที่มีตำแหน่งทางวิชาการ	ร้อยละ 60	9,000		คณะนิติรัฐศาสตร์	
3.2	3.2.2	โครงการสนับสนุนการเผยแพร่งานวิจัย หรือบทความวิชาการ	ร้อยละความพึงพอใจของผู้เข้าร่วมโครงการ	ร้อยละ 60	400,000		คณะบริหารธุรกิจ และการบัญชี	
3.2	3.2.2	โครงการ Share and Show	ร้อยละความพึงพอใจของผู้เข้าร่วมโครงการ	ร้อยละ 60	100,000		คณะบริหารธุรกิจ และการบัญชี	
3.2	3.2.2	โครงการสนับสนุนการเผยแพร่งานวิจัย หรือบทความวิชาการ	ร้อยละของอาจารย์ที่มีตำแหน่งทางวิชาการ	ร้อยละ 60	50,000		คณะพยาบาล ศาสตร์	
3.2	3.2.2	โครงการสนับสนุนการจัดทำนวัตกรรม	ร้อยละของอาจารย์ที่มีตำแหน่งทางวิชาการ	ร้อยละ 60	100,000		คณะพยาบาลศาสตร์	
3.2	3.2.2	จัดโครงการสร้างนักวิจัยรุ่นใหม่ (Young Research)	ร้อยละของอาจารย์ที่มีตำแหน่งทางวิชาการ	ร้อยละ 60	100,000		คณะครุศาสตร์	
3.2	3.2.2	การบริการสังคมโดยใช้กิจกรรมส่งเสริมศึกษา	ร้อยละของอาจารย์ที่มีตำแหน่งทางวิชาการ	ร้อยละ 60	200,000		คณะครุศาสตร์	
3.2	3.2.2	โครงการค่ายการเขียนบทความวิจัยบทความ วิชาการ การเผยแพร่งานสร้างสรรค์ เพื่อเข้า สู่การตีพิมพ์ระดับชาติและนานาชาติ	ร้อยละของอาจารย์ที่มีตำแหน่งทางวิชาการ	ร้อยละ 60	150,000		คณะครุศาสตร์	
3.2	3.2.2	โครงการวารสารทางด้านการศึกษา	ร้อยละของอาจารย์ที่มีตำแหน่งทางวิชาการ	ร้อยละ 40	100,000		คณะครุศาสตร์	
3.2	3.2.3	โครงการประชุมวิชาการ ทางด้านการศึกษา	ร้อยละของอาจารย์ที่มีตำแหน่งทางวิชาการ	ร้อยละ 40	200,000		คณะครุศาสตร์	
3.2	3.2.3	โครงการส่งเสริมการศึกษาในระดับ ปริญญาเอก	ร้อยละของจำนวนนักศึกษาที่เข้าร่วมกิจกรรม ตามอัตลักษณ์บัณฑิต	ร้อยละ 80	50,000		คณะครุศาสตร์	

เป้าประสงค์	กลยุทธ์	โครงการ/กิจกรรม	ตัวชี้วัด	ค่าเป้าหมาย	งบประมาณ		ผู้รับผิดชอบหลัก	ผู้รับผิดชอบร่วม
					งบแผ่นดิน	งบรายได้		
3.2	3.2.3	โครงการอบรมเชิงปฏิบัติการสายสนับสนุนเพื่อเข้าสู่ตำแหน่งที่สูงขึ้น	ร้อยละของจำนวนนักศึกษาที่เข้าร่วมกิจกรรมตามอัตลักษณ์บัณฑิต	ร้อยละ 80	50,000		คณะครุศาสตร์	
3.2	3.2.3	โครงการอบรมเชิงปฏิบัติการการเขียนบทความวิชาการให้ได้รับการตีพิมพ์ในฐานข้อมูลนานาชาติที่ได้รับการยอมรับในระดับสากล	ร้อยละของอาจารย์ที่มีตำแหน่งทางวิชาการ	ร้อยละ 40	100,000		คณะครุศาสตร์	
3.2	3.2.3	โครงการแนวทางการก้าวเข้าสู่ตำแหน่งทางวิชาการ	ร้อยละของอาจารย์ที่มีตำแหน่งทางวิชาการ	ร้อยละ 60	100,000		คณะครุศาสตร์	
3.2	3.2.3	โครงการ การพัฒนาอาจารย์ให้มีตำแหน่งทางวิชาการและคุณวุฒิสูงขึ้นโดยใช้กระบวนการ PLC	ร้อยละของอาจารย์ที่มีตำแหน่งทางวิชาการ	ร้อยละ 40	200,000		คณะครุศาสตร์	
3.2	3.2.3	โครงการสนับสนุนอาจารย์ให้เรียนปริญญาเอก	ร้อยละของอาจารย์ที่มีคุณวุฒิปริญญาเอก	ร้อยละ 40	1 ทุนต่อปี		คณะพยาบาลศาสตร์	
3.2	3.2.3	โครงการ การพัฒนาอาจารย์ให้มีตำแหน่งทางวิชาการและคุณวุฒิสูงขึ้นโดยใช้กระบวนการ PLC	ร้อยละของอาจารย์ที่มีคุณวุฒิปริญญาเอก	ร้อยละ 40	200,000		คณะครุศาสตร์	
3.2	3.2.3	โครงการอบรมเชิงปฏิบัติการ เรื่องแนวทางการขอผลงานเชิงวิชาการของสายวิชาการและสายสนับสนุน เพื่อให้ได้ดำรงตำแหน่งทางวิชาการที่สูงขึ้น	ร้อยละของบุคลากรสายสนับสนุนที่มีคู่มือปฏิบัติงานและงานวิจัยเพื่อขอตำแหน่งที่สูงขึ้น	ร้อยละ 10	400,000		ฝ่ายการเจ้าหน้าที่และนิติการ	อาจารย์/บุคลากร
3.2	3.2.3	โครงการพัฒนาศักยภาพบุคลากรสู่ความเป็นมืออาชีพ	ร้อยละของบุคลากรสายสนับสนุนที่มีคู่มือปฏิบัติงานและงานวิจัย เพื่อขอตำแหน่งที่สูงขึ้น	ร้อยละ 10		55,000	บัณฑิตวิทยาลัย	ทุกหลักสูตรและทุกคณะ
3.2	3.2.3	โครงการพัฒนาสมรรถนะอาจารย์และบุคลากรด้านนวัตกรรมการเรียนการสอนและการประยุกต์ใช้ภูมิปัญญาไทย	ร้อยละของผู้สำเร็จการศึกษาระดับอุดมศึกษามีสมรรถนะเป็นที่พอใจของสถานประกอบการเพิ่มขึ้น	ร้อยละ 70	140,000		คณะพยาบาลศาสตร์	

เป้าประสงค์	กลยุทธ์	โครงการ/กิจกรรม	ตัวชี้วัด	ค่าเป้าหมาย	งบประมาณ		ผู้รับผิดชอบหลัก	ผู้รับผิดชอบร่วม
					งบแผ่นดิน	งบรายได้		
		การบำบัดเสริม และการบำบัดทางเลือก เพื่อสุขภาพ						
3.2	3.2.3	โครงการประชุมวิชาการและนำเสนอ ผลงานวิจัยระดับชาติและนานาชาติ	ร้อยละของหลักสูตรที่มีคุณภาพตามเกณฑ์ ประกันคุณภาพเพิ่มขึ้น	ร้อยละ 80	50,000		บัณฑิตวิทยาลัย	ทุกหลักสูตร/ทุกคณะ
3.2	3.2.3	โครงการพัฒนาศักยภาพบุคลากร ด้านประกันคุณภาพการศึกษาเรียนรู้ ศิลปวัฒนธรรมและประวัติศาสตร์ไทย	ร้อยละของหลักสูตรที่มีคุณภาพตามเกณฑ์ ประกันคุณภาพเพิ่มขึ้น	ร้อยละ 80	218,470	-	รองอธิการบดีฝ่าย กิจการนักศึกษาและ คณบดีทุกคณะ	-สำนักกิจการนักศึกษา -ฝ่ายเลขานุการ - ทุกคณะ
3.2	3.2.3	โครงการศึกษาดูงานมหาวิทยาลัยใน ต่างประเทศเพื่อพัฒนาการเรียนการสอน ของอาจารย์	ร้อยละของหลักสูตรที่มีคุณภาพตามเกณฑ์ ประกันคุณภาพเพิ่มขึ้น	ร้อยละ 60	130,000		คณะครุศาสตร์	
3.3	3.3.1	โครงการราชภัฏอาสาพัฒนาท้องถิ่น	ร้อยละของจำนวนนักศึกษาที่เข้าร่วมกิจกรรม ตามอัตลักษณ์บัณฑิต	ร้อยละ 80	-	120,000	รองอธิการบดี ฝ่ายกิจการนักศึกษา และศิลปวัฒนธรรม	สำนักกิจการนักศึกษา ฝ่ายพัฒนานักศึกษา องค์การนักศึกษา
3.3	3.3.1	โครงการพัฒนานักศึกษาตามแนวทาง พระราชดำริ	ร้อยละความพึงพอใจของผู้เข้าร่วมโครงการ	ร้อยละ 80	50,000		คณะบริหารธุรกิจ และการบัญชี	
3.3	3.3.1	โครงการนักปราชญ์ของพระราชา	ร้อยละความพึงพอใจของผู้เข้าร่วมโครงการ	ร้อยละ 80	100,000		คณะบริหารธุรกิจ และการบัญชี	
3.3	3.3.1	โครงการอบรมความรู้ตามวิชาชีพเพื่อ ประกอบอาชีพเฉพาะทาง	ร้อยละของจำนวนนักศึกษาที่เข้าร่วมกิจกรรม ตามอัตลักษณ์บัณฑิต	ร้อยละ 80	200,000		คณะศิลปศาสตร์ และวิทยาศาสตร์	
3.3	3.3.1	โครงการพัฒนานุคลิกภาพนักศึกษา	ร้อยละความพึงพอใจของผู้เข้าร่วมโครงการ	ร้อยละ 80	200,000		คณะบริหาร ธุรกิจ และการบัญชี	
3.3	3.3.1	โครงการพัฒนาและปรับปรุงคู่มือการ บริหารงานบัณฑิตศึกษา	ร้อยละของจำนวนนักศึกษาที่เข้าร่วมกิจกรรม ตามอัตลักษณ์บัณฑิต	ร้อยละ 80	10,000		บัณฑิตวิทยาลัย	
3.3	3.3.1	โครงการเสริมสร้างศักยภาพนักศึกษา ด้าน การกีฬาเข้าร่วมการแข่งขันกีฬามหาวิทยาลัย แห่งประเทศไทยรอบคัดเลือก	ร้อยละความพึงพอใจของผู้เข้าร่วมโครงการ	ร้อยละ 80	250,000	-	รองอธิการบดี ฝ่ายกิจการนักศึกษา และศิลปวัฒนธรรม	สำนักกิจการนักศึกษา ศูนย์กีฬาและ นันทนาการ

เป้าประสงค์	กลยุทธ์	โครงการ/กิจกรรม	ตัวชี้วัด	ค่าเป้าหมาย	งบประมาณ		ผู้รับผิดชอบหลัก	ผู้รับผิดชอบร่วม
					งบแผ่นดิน	งบรายได้		
3.3	3.3.1	โครงการเข้าร่วมการแข่งขันกีฬานักศึกษา มหาวิทยาลัยราชภัฏ กลุ่มภาคตะวันออกเฉียงเหนือ	ร้อยละความพึงพอใจของผู้เข้าร่วมโครงการ	ร้อยละ 80	1,018,260	-	รองอธิการบดี ฝ่ายกิจการนักศึกษา และศิลปวัฒนธรรม	สำนักกิจการนักศึกษา ศูนย์กีฬาและ นันทนาการ
3.3	3.3.1	โครงการเสริมศักยภาพนักศึกษาสู่ความเป็นเลิศทางกีฬา กีฬามหาวิทยาลัยแห่งประเทศไทย ครั้งที่ 42 รอบมทธรรม	ร้อยละความพึงพอใจของผู้เข้าร่วมโครงการ	ร้อยละ 80	620,000	-	รองอธิการบดี ฝ่ายกิจการนักศึกษา และศิลปวัฒนธรรม	สำนักกิจการนักศึกษา ศูนย์กีฬาและ นันทนาการ
3.3	3.3.1	โครงการกีฬาภายในนักศึกษาภาคปกติ	ร้อยละความพึงพอใจของผู้เข้าร่วมโครงการ	- นักศึกษาจำนวน 1,000คน - ร้อยละ 80	-	131,550	รองอธิการบดี ฝ่ายกิจการนักศึกษา และศิลปวัฒนธรรม	สำนักกิจการนักศึกษา ศูนย์กีฬาและ นันทนาการ
3.3	3.3.1	โครงการกีฬาภายในนักศึกษาภาค กศ.ปช.	ร้อยละความพึงพอใจของผู้เข้าร่วมโครงการ	- นักศึกษาจำนวน 1,000คน - ร้อยละ 80	-	79,050	รองอธิการบดี ฝ่ายกิจการนักศึกษา และศิลปวัฒนธรรม	สำนักกิจการนักศึกษา ศูนย์กีฬาและ นันทนาการ
3.3	3.3.1	โครงการแข่งขันฟุตบอลลีกภายใน มหาวิทยาลัยราชภัฏร้อยเอ็ด ครั้งที่ 4 RERU MINI LEAGUE 2017	ร้อยละความพึงพอใจของผู้เข้าร่วมโครงการ	ร้อยละ 80	-	20,000	รองอธิการบดี ฝ่ายกิจการนักศึกษา และศิลปวัฒนธรรม	สำนักกิจการ นักศึกษา ศูนย์กีฬาและ นันทนาการ
3.3	3.3.1	โครงการรณรงค์ป้องกันและแก้ไขปัญหายาเสพติด กีฬาน้องใหม่ต้านภัยยาเสพติด Freshy Day	ร้อยละความพึงพอใจของผู้เข้าร่วมโครงการ	ร้อยละ 80	-	250,000	รองอธิการบดี ฝ่ายกิจการนักศึกษา และศิลปวัฒนธรรม	สำนักกิจการนักศึกษา ศูนย์กีฬาและ นันทนาการ
3.3	3.3.1	โครงการอบรมเพื่อนที่ปรึกษา รุ่นที่ 2 ตามอัตลักษณ์บัณฑิต	ร้อยละของจำนวนนักศึกษาที่เข้าร่วมกิจกรรมตามอัตลักษณ์บัณฑิต	ร้อยละ 80	-	27,000	รองอธิการบดี ฝ่ายกิจการนักศึกษา และศิลปวัฒนธรรม	สำนักกิจการ นักศึกษา ฝ่ายพัฒนานักศึกษา
3.3	3.3.1	โครงการพัฒนาทักษะทางด้านดนตรี บทเพลงพระราชนิพนธ์	ร้อยละของจำนวนนักศึกษาที่เข้าร่วมกิจกรรมตามอัตลักษณ์บัณฑิต		100,000	-	รองอธิการบดี ฝ่ายกิจการนักศึกษา และศิลปวัฒนธรรม	สำนักกิจการ นักศึกษา
3.3	3.3.1	โครงการปฐมนิเทศนักศึกษาใหม่	ร้อยละความพึงพอใจของผู้เข้าร่วมโครงการ	- นักศึกษาจำนวน 1,000คน	-	500,000	รองอธิการบดีฝ่าย กิจการนักศึกษาและ	-สำนักกิจการนักศึกษา -ฝ่ายกิจกรรมนักศึกษา

เป้าประสงค์	กลยุทธ์	โครงการ/กิจกรรม	ตัวชี้วัด	ค่าเป้าหมาย	งบประมาณ		ผู้รับผิดชอบหลัก	ผู้รับผิดชอบร่วม
					งบแผ่นดิน	งบรายได้		
				- ร้อยละ 80			ศิลปวัฒนธรรม และ คณบดีทุกคณะ	- ทุกคณะ
3.3	3.3.1	โครงการพิธีไหว้ครู	ร้อยละของจำนวนนักศึกษาที่เข้าร่วมกิจกรรม ตามอัตลักษณ์บัณฑิต	- นักศึกษาจำนวน 1,000 คน - ร้อยละ 80	-	100,000	รองอธิการบดีฝ่าย กิจการนักศึกษาและ ศิลปวัฒนธรรมและ คณบดีทุกคณะ	-สำนักกิจการนักศึกษา -ฝ่ายกิจกรรมนักศึกษา - ทุกคณะ
3.3	3.3.1	โครงการพิธีอัญเชิญตราพระราชลัญจกร	ร้อยละของจำนวนนักศึกษาที่เข้าร่วมกิจกรรม ตามอัตลักษณ์บัณฑิต	- นักศึกษาจำนวน 1,000 คน - ร้อยละ 80	-	80,000	รองอธิการบดีฝ่าย กิจการนักศึกษาและ ศิลปวัฒนธรรมและ คณบดีทุกคณะ	-สำนักกิจการนักศึกษา -ฝ่ายกิจกรรมนักศึกษา - ทุกคณะ
3.3	3.3.1	กิจกรรมวันแม่แห่งชาติ	ร้อยละของจำนวนนักศึกษาที่เข้าร่วมกิจกรรม ตามอัตลักษณ์บัณฑิต	- บุคลากรและ นักศึกษา จำนวน 1,000 คน - ร้อยละ 80	-	80,000	รองอธิการบดีฝ่าย กิจการนักศึกษาและ ศิลปวัฒนธรรมและ คณบดีทุกคณะ	-สำนักกิจการนักศึกษา -ฝ่ายกิจกรรมนักศึกษา - ทุกคณะ
3.3	3.3.1	กิจกรรมวันพ่อแห่งชาติ	ร้อยละของจำนวนนักศึกษาที่เข้าร่วมกิจกรรม ตามอัตลักษณ์บัณฑิต	- บุคลากรและ นักศึกษา จำนวน 1,000 คน - ร้อยละ 80	-	80,000	รองอธิการบดีฝ่าย กิจการนักศึกษาและ ศิลปวัฒนธรรมและ คณบดีทุกคณะ	-สำนักกิจการนักศึกษา -ฝ่ายกิจกรรมนักศึกษา - ทุกคณะ
3.3	3.3.1	กิจกรรมเลือกตั้งองค์การนักศึกษา	ร้อยละของจำนวนนักศึกษาที่เข้าร่วมกิจกรรม ตามอัตลักษณ์บัณฑิต	- นักศึกษา จำนวน 1,000 คน - ร้อยละ 80	-	60,000	รองอธิการบดีฝ่าย กิจการนักศึกษาและ ศิลปวัฒนธรรม และคณบดีทุกคณะ	- สำนักกิจการนักศึกษา -ฝ่ายกิจกรรมนักศึกษา - ทุกคณะ
3.3	3.3.1	โครงการวันสถาปนามหาวิทยาลัยราชภัฏ ร้อยเอ็ด	ร้อยละของจำนวนนักศึกษาที่เข้าร่วมกิจกรรม ตามอัตลักษณ์บัณฑิต	- บุคลากรและ นักศึกษา1,000คน - ร้อยละ 80	30,000	-	รองอธิการบดีฝ่าย กิจการนักศึกษาและ ศิลปวัฒนธรรมและ คณบดีทุกคณะ	- สำนักกิจการนักศึกษา -ฝ่ายศิลปวัฒนธรรม - ทุกคณะ
3.3	3.3.1	โครงการวันราชภัฏ มหาวิทยาลัยราชภัฏ ร้อยเอ็ด	ร้อยละของจำนวนนักศึกษาที่เข้าร่วมกิจกรรม ตามอัตลักษณ์บัณฑิต	- บุคลากรและ นักศึกษา1,000คน	50,000	-	รองอธิการบดีฝ่าย กิจการนักศึกษาและ	- สำนักกิจการนักศึกษา -ฝ่ายศิลปวัฒนธรรม

เป้าประสงค์	กลยุทธ์	โครงการ/กิจกรรม	ตัวชี้วัด	ค่าเป้าหมาย	งบประมาณ		ผู้รับผิดชอบหลัก	ผู้รับผิดชอบร่วม
					งบแผ่นดิน	งบรายได้		
				- ร้อยละ 80			ศิลปวัฒนธรรมและ คณบดีทุกคณะ	- ทุกคน
3.3	3.3.1	โครงการอบรมเยาวชนอาสาสืบสาน พระราชดำริ	ร้อยละของจำนวนนักศึกษาที่เข้าร่วมกิจกรรม ตามอัตลักษณ์บัณฑิต	- บุคลากรและ นักศึกษา1,000คน - ร้อยละ 80	-	130,000	รองอธิการบดีฝ่าย กิจการนักศึกษาและ ศิลปวัฒนธรรมและ คณบดีทุกคณะ	- สำนักกิจการนักศึกษา - ฝ่ายพัฒนานักศึกษา - ทุกคน
3.3	3.3.1	ค่ายเรียนรู้ชุมชนเพื่อพัฒนาท้องถิ่น	ร้อยละของจำนวนนักศึกษาที่เข้าร่วมกิจกรรม ตามอัตลักษณ์บัณฑิต	ร้อยละ 80	-	200,000	รองอธิการบดีฝ่าย กิจการนักศึกษาและ ศิลปวัฒนธรรมและ คณบดีทุกคณะ	- สำนักกิจการนักศึกษา - ฝ่ายพัฒนานักศึกษา - ทุกคน
3.3	3.3.1	โครงการรณรงค์ปลูกฝังจิตสำนึกใส่ใจเพื่อน ร่วมถนน	ร้อยละของจำนวนนักศึกษาที่เข้าร่วมกิจกรรม ตามอัตลักษณ์บัณฑิต	ร้อยละ 80	-	10,000	รองอธิการบดีฝ่าย กิจการนักศึกษาและ ศิลปวัฒนธรรมและ คณบดีทุกคณะ	- สำนักกิจการนักศึกษา - ฝ่ายส่งเสริมสุขภาพ - ทุกคน
3.3	3.3.1	โครงการศูนย์เพื่อนใจคุณแม่วัยใส	ร้อยละของจำนวนนักศึกษาที่เข้าร่วมกิจกรรม ตามอัตลักษณ์บัณฑิต	ร้อยละ 80	-	10,000	รองอธิการบดีฝ่าย กิจการนักศึกษาและ ศิลปวัฒนธรรมและ คณบดีทุกคณะ	- สำนักกิจการนักศึกษา - ฝ่ายส่งเสริมสุขภาพ - ทุกคน
3.3	3.3.1	โครงการประกวดโปสเตอร์รณรงค์ด้าน ยาเสพติด มหาวิทยาลัยราชภัฏร้อยเอ็ด	ร้อยละของจำนวนนักศึกษาที่เข้าร่วมกิจกรรม ตามอัตลักษณ์บัณฑิต	ร้อยละ 80	-	30,000	รองอธิการบดีฝ่าย กิจการนักศึกษาและ ศิลปวัฒนธรรมและ คณบดีทุกคณะ	- สำนักกิจการนักศึกษา - ฝ่ายส่งเสริมสุขภาพ - ทุกคน
3.3	3.3.1	โครงการอบรมเชิงปฏิบัติการ “เทคนิค การสอนการขับร้องประสานเสียง”	ร้อยละของจำนวนนักศึกษาที่เข้าร่วมกิจกรรม ตามอัตลักษณ์บัณฑิต	ร้อยละ 80	20,000		คณะครุศาสตร์	สาขาวิชาดนตรีศึกษา
3.3	3.3.1	โครงการเตรียมความพร้อมการสอบใบ ประกอบวิชาชีพ	ร้อยละของจำนวนนักศึกษาที่เข้าร่วมกิจกรรม ตามอัตลักษณ์บัณฑิต	ร้อยละ 80	150,000		คณะพยาบาล ศาสตร์	
3.3	3.3.1	โครงการส่งเสริมการพัฒนาเครือข่ายของ นักศึกษาทั้งระดับคณะและนานาชาติและ นานาชาติ	ร้อยละของจำนวนนักศึกษาที่เข้าร่วมกิจกรรม ตามอัตลักษณ์บัณฑิต	ร้อยละ 80	50,000		คณะพยาบาล ศาสตร์	

เป้าประสงค์	กลยุทธ์	โครงการ/กิจกรรม	ตัวชี้วัด	ค่าเป้าหมาย	งบประมาณ		ผู้รับผิดชอบหลัก	ผู้รับผิดชอบร่วม
					งบแผ่นดิน	งบรายได้		
3.3	3.3.1	โครงการเตรียมความพร้อมนักศึกษาเข้าร่วมประชุมและนำเสนอผลงานระดับคณะณคณเริยชาติและนานาชาติ	ร้อยละของจำนวนนักศึกษาที่เข้าร่วมกิจกรรมตามอัตลักษณ์บัณฑิต	ร้อยละ 80	50,000		คณะพยาบาลศาสตร์	
3.3	3.3.1	โครงการการจัดการความรู้แนวปฏิบัติที่ดี	ร้อยละของอาจารย์ที่มีตำแหน่งทางวิชาการ	ร้อยละ 60	45,000		สถาบันจัดการความรู้	
3.3	3.3.1	โครงการส่งเสริมพัฒนาทักษะวิชาชีพแก่นักศึกษา	ร้อยละของผู้สำเร็จการศึกษาระดับอุดมศึกษามีสมรรถนะเป็นที่พอใจของสถานประกอบการเพิ่มขึ้น	ร้อยละ 70	150,000		คณะพยาบาลศาสตร์	
3.3	3.3.1	โครงการอบรม ส่งเสริมพัฒนาทักษะชีวิตแก่นักศึกษา	ร้อยละความพึงพอใจของผู้เข้าร่วมโครงการ	ร้อยละ 70	100,000		คณะ บริหารธุรกิจและการบัญชี	
3.3	3.3.1	โครงการทดสอบสมรรถนะฝีมือแรงงาน	ร้อยละความพึงพอใจของผู้เข้าร่วมโครงการ	ร้อยละ 70	100,000		คณะบริหาร ธุรกิจและการบัญชี	
3.4	3.4.1	โครงการอบรมเชิงปฏิบัติการ การพัฒนาแนวปฏิบัติที่ดี การประกันคุณภาพ	ร้อยละของหลักสูตรที่มีคุณภาพตามเกณฑ์ประกันคุณภาพเพิ่มขึ้น	ร้อยละ 80	100,000		ฝ่ายประกันคุณภาพ	ทุกหลักสูตร/ทุกคณะ
3.4	3.4.1	โครงการประกันคุณภาพการศึกษาระดับหลักสูตรและระดับคณะ	ร้อยละของหลักสูตรที่มีคุณภาพตามเกณฑ์ประกันคุณภาพเพิ่มขึ้น	ร้อยละ 80	520,000		ฝ่ายประกันคุณภาพ	ทุกหลักสูตร/ทุกคณะ
3.4	3.4.1	โครงการพัฒนาระบบสนับสนุนงานประกันคุณภาพการศึกษาระดับหลักสูตรและระดับคณะ	ร้อยละของหลักสูตรที่มีคุณภาพตามเกณฑ์ประกันคุณภาพเพิ่มขึ้น	ร้อยละ 80	50,000		ฝ่ายประกันคุณภาพ	ทุกหลักสูตร/ทุกคณะ
3.4	3.4.1	โครงการจัดการความรู้ด้านประกันคุณภาพการศึกษา	ร้อยละของหลักสูตรที่มีคุณภาพตามเกณฑ์ประกันคุณภาพเพิ่มขึ้น	ร้อยละ 80	50,000		ฝ่ายประกันคุณภาพ	ทุกหลักสูตร/ทุกคณะ
3.4	3.4.1	โครงการจัดการบริหารความเสี่ยง	ร้อยละของหลักสูตรที่มีคุณภาพตามเกณฑ์ประกันคุณภาพเพิ่มขึ้น	ร้อยละ 80	50,000		ฝ่ายประกันคุณภาพ	ทุกหลักสูตร/ทุกคณะ
3.4	3.4.1	โครงการอบรมระบบ CHE QA Online	ร้อยละของหลักสูตรที่มีคุณภาพตามเกณฑ์ประกันคุณภาพเพิ่มขึ้น	ร้อยละ 80	50,000		ฝ่ายประกันคุณภาพ	ทุกหลักสูตร/ทุกคณะ
3.4	3.4.2	โครงการส่งเสริม สนับสนุนการจัดทำตำราเอกสาร และสื่อประกอบการสอนแก่บุคลากร	ร้อยละของอาจารย์ที่มีตำแหน่งทางวิชาการ	ร้อยละ 40	150,000		คณะครุศาสตร์	

เป้าประสงค์	กลยุทธ์	โครงการ/กิจกรรม	ตัวชี้วัด	ค่าเป้าหมาย	งบประมาณ		ผู้รับผิดชอบหลัก	ผู้รับผิดชอบร่วม
					งบแผ่นดิน	งบรายได้		
3.4	3.4.2	โครงการส่งเสริม สนับสนุนการจัดทำตำราเอกสารและสื่อประกอบการสอนแก่นักวิชาการ	ร้อยละของอาจารย์ที่มีตำแหน่งทางวิชาการ	ร้อยละ 40	150,000		คณะครุศาสตร์	
3.4	3.4.2/3.4.3	โครงการปรับปรุงฐานข้อมูล Electronic ด้านการพยาบาล	ร้อยละความพึงพอใจของอาจารย์และนักศึกษาต่อสิ่งสนับสนุนการเรียนรู้	ร้อยละ 80	150,000		คณะพยาบาลศาสตร์	
3.4	3.4.2/3.4.3	โครงการจัดหาสิ่งสนับสนุนการเรียนรู้	ร้อยละความพึงพอใจของอาจารย์และนักศึกษาต่อสิ่งสนับสนุนการเรียนรู้	ร้อยละ 80	700,000		ทุกคณะ	ทุกคณะ

ประเด็นยุทธศาสตร์ที่ 4. พัฒนาบริหารจัดการ

- เป้าประสงค์** 4.1 เพื่อให้มหาวิทยาลัยมีศูนย์ข้อมูลและระบบสารสนเทศที่มีประสิทธิภาพและทันสมัย
- กลยุทธ์**
- 4.1.1. พัฒนาศูนย์ข้อมูลและระบบสารสนเทศที่มีประสิทธิภาพและทันสมัยด้วยนวัตกรรม
 - 4.1.2. ส่งเสริม สนับสนุนนักศึกษาและบุคลากรให้เข้าถึงระบบข้อมูลและสารสนเทศอย่างครอบคลุมทุกพื้นที่และอย่างมีประสิทธิภาพด้วยนวัตกรรม
 - 4.1.3. พัฒนาระบบข้อมูลและระบบสารสนเทศทางด้านหลักสูตร นักศึกษา ศิษย์เก่า งานวิจัย งานบริการวิชาการ งานทำนุบำรุงศิลปะและวัฒนธรรมและโครงการพระราชดำรินักศึกษา บุคลากรและผู้ที่เกี่ยวข้องสามารถ เข้าถึงข้อมูลได้อย่างรวดเร็วและมีประสิทธิภาพด้วยนวัตกรรม
 - 4.1.4. มีงบประมาณสนับสนุนการพัฒนาระบบฐานข้อมูลและระบบสารสนเทศและการพัฒนานวัตกรรม
 - 4.1.5. พัฒนาระบบเทคโนโลยีสารสนเทศเพื่อการบริหาร
- เป้าประสงค์** 4.2 เพื่อให้มหาวิทยาลัยมีการสร้างเครือข่ายความร่วมมือกับท้องถิ่นองค์กรภายนอกทั้งภาครัฐและเอกชน
- กลยุทธ์**
- 4.2.1. ส่งเสริมและพัฒนาเครือข่ายความร่วมมือในท้องถิ่นตามพันธกิจของมหาวิทยาลัยให้มีประสิทธิภาพ
- เป้าประสงค์** 4.3 เพื่อให้การบริหารจัดการ มหาวิทยาลัยมีคุณภาพและประสิทธิภาพ มีความสุจริต ยุติธรรม มีความรักความสามัคคี
- กลยุทธ์**
- 4.3.1. พัฒนาระบบและกลไกในการบริหารจัดการ การเงิน การคลัง พัสดุและการบริหารงานบุคคลตามหลักธรรมาภิบาล
 - 4.3.2. พัฒนาระบบการกำกับ ดูแล และตรวจสอบ
 - 4.3.3. พัฒนาระบบและกลไกการบริหารและจัดการความเสี่ยง
 - 4.3.4. มีกฎ ระเบียบ ข้อบังคับที่สอดคล้องกับหลักธรรมาภิบาลของมหาวิทยาลัย
- เป้าประสงค์** 4.4 เพื่อให้การบริหารงานบุคคลมีคุณภาพและศักยภาพ
- กลยุทธ์**
- 4.4.1. จัดสวัสดิการเพื่อยกระดับคุณภาพชีวิตของบุคลากร
 - 4.4.2. ส่งเสริม สนับสนุนกิจกรรมสภาคณาจารย์ สโมสร ฯลฯ
 - 4.4.3. ส่งเสริม สนับสนุนการศึกษาดูงานการฝึก อบรมของบุคลากรทั้งในและต่างประเทศ
- เป้าประสงค์** 4.5 เพื่อให้มหาวิทยาลัยมีระบบจัดการวิสาหกิจ และทรัพย์สินของมหาวิทยาลัยที่ก่อให้เกิดรายได้
- กลยุทธ์**
- 4.5.1. ดำเนินธุรกิจเพื่อหารายได้ให้กับมหาวิทยาลัย
 - 4.5.2. จัดการทรัพยากรของมหาวิทยาลัยให้เกิดรายได้
 - 4.5.3. ส่งเสริมและพัฒนานวัตกรรม การจดลิขสิทธิ์ การจดสิทธิบัตรที่จะนำไปสู่รายได้ของ มหาวิทยาลัย

เป้าประสงค์	กลยุทธ์	โครงการ/กิจกรรม	ตัวชี้วัด	ค่าเป้าหมาย	งบประมาณ		ผู้รับผิดชอบหลัก	ผู้รับผิดชอบร่วม
					งบแผ่นดิน	งบรายได้		
4.1	4.1.1/4.1.5	โครงการพัฒนาระบบฐานข้อมูลสารสนเทศ	ฐานข้อมูลด้านการศึกษาเพื่อใช้ประโยชน์ในการวางแผนการบริหารจัดการ การติดตามและประเมินผล	ระดับ 1	200,000		คณะครุศาสตร์	
4.1	4.1.1/4.1.5	โครงการพัฒนาระบบฐานข้อมูลเทคโนโลยีสารสนเทศ	ฐานข้อมูลด้านการศึกษาเพื่อใช้ประโยชน์ในการวางแผนการบริหารจัดการ การติดตามและประเมินผล	ระดับ 1	1,000,000		มหาวิทยาลัยราชภัฏร้อยเอ็ด	
4.1	4.1.2/4.1.5	โครงการส่งเสริม สนับสนุนนักศึกษาและบุคลากรให้เข้าถึงระบบข้อมูลและสารสนเทศอย่างครอบคลุมทุกพื้นที่และอย่างมีประสิทธิภาพ	ฐานข้อมูลด้านการศึกษาเพื่อใช้ประโยชน์ในการวางแผนการบริหารจัดการ การติดตามและประเมินผล	ระดับ 1	1,000,000		มหาวิทยาลัยราชภัฏร้อยเอ็ด	
4.1	4.1.3	โครงการพัฒนาฐานข้อมูลหลักสูตร	ร้อยละความพึงพอใจของผู้เข้าร่วมโครงการ	ระดับ ดี	50,000		คณะบริหารธุรกิจและการบัญชี	
4.1	4.1.3	โครงการพัฒนาระบบสารสนเทศ	มหาวิทยาลัยมีอินเทอร์เน็ตความเร็วสูงและมีคุณภาพถึงระดับคณะและหน่วยงาน	ระดับ ดี	200,000		คณะพยาบาลศาสตร์	
4.1	4.1.3	โครงการพัฒนาและปรับปรุงเว็บไซต์คณะนิติรัฐศาสตร์ ประจำปีงบประมาณ พ.ศ.2561	มหาวิทยาลัยมีอินเทอร์เน็ตความเร็วสูงและมีคุณภาพถึงระดับคณะและหน่วยงาน	ระดับ ดี	3,000		คณะนิติรัฐศาสตร์	
4.1	4.1.3	โครงการจัดทำสื่อประชาสัมพันธ์ คณะนิติรัฐศาสตร์ ประจำปีงบประมาณ พ.ศ. 2561	จำนวนฐานข้อมูลรายบุคคลด้านการศึกษาที่เป็นปัจจุบันสามารถเชื่อมโยงและใช้ข้อมูลระหว่างหน่วยงานได้อย่างมีประสิทธิภาพเพิ่มขึ้น	ระดับ 5	35,000		คณะนิติรัฐศาสตร์	
4.1	4.1.3	โครงการพัฒนาระบบฐานข้อมูล สารสนเทศต่างๆ บนเว็บไซต์ของคณะศิลปศาสตร์ฯ	จำนวนฐานข้อมูลรายบุคคลด้านการศึกษาที่เป็นปัจจุบันสามารถเชื่อมโยงและใช้ข้อมูลระหว่างหน่วยงานได้อย่างมีประสิทธิภาพเพิ่มขึ้น	ระดับ 5			คณะศิลปศาสตร์และวิทยาศาสตร์	

เป้าประสงค์	กลยุทธ์	โครงการ/กิจกรรม	ตัวชี้วัด	ค่าเป้าหมาย	งบประมาณ		ผู้รับผิดชอบหลัก	ผู้รับผิดชอบร่วม
					งบแผ่นดิน	งบรายได้		
4.1	4.1.3	โครงการพัฒนาระบบฐานข้อมูลสารสนเทศต่างๆ บนเว็บไซต์ของคณะศิลปศาสตร์ฯ	ฐานข้อมูลด้านการศึกษาเพื่อใช้ประโยชน์ในการวางแผนการบริหารจัดการ การติดตามและประเมินผล	ระดับ 1	50,000		คณะศิลปศาสตร์และวิทยาศาสตร์	
4.1	4.1.3	โครงการบริหารจัดการบัณฑิตวิทยาลัย	ฐานข้อมูลด้านการศึกษาเพื่อใช้ประโยชน์ในการวางแผนการบริหารจัดการ การติดตามและประเมินผล	ระดับ 1		142,600	บัณฑิตวิทยาลัย	บัณฑิตวิทยาลัยประจำคณะ
4.1	4.1.3	โครงการรวบรวมและจัดทำฐานข้อมูลผลงานวิจัยระดับบัณฑิตศึกษาที่ได้รับการตีพิมพ์ทั้งในและต่างประเทศ เพื่ออ้างอิงและส่งเสริมให้นักวิจัย คณาจารย์ และนักศึกษาได้อ้างอิงจากฐานข้อมูล	เครือข่ายเทคโนโลยีดิจิทัลเพื่อการศึกษาที่ทันสมัยตอบสนองความต้องการผู้ใช้บริการอย่างมีประสิทธิภาพ	ระดับ ดี	10,000		บัณฑิตวิทยาลัย	บัณฑิตวิทยาลัยประจำคณะ
4.1	4.1.3	โครงการพัฒนาทักษะด้านสถิติ/ภาษาอังกฤษ/การเขียนบทความวิจัยเพื่อตีพิมพ์เผยแพร่ระดับบัณฑิตศึกษา	เครือข่ายเทคโนโลยีดิจิทัลเพื่อการศึกษาที่ทันสมัยตอบสนองความต้องการผู้ใช้บริการอย่างมีประสิทธิภาพ	ระดับ ดี	30,000		บัณฑิตวิทยาลัย	บัณฑิตวิทยาลัยประจำคณะ
4.1	4.1.4	โครงการพัฒนาระบบการบริหารจัดการเทคโนโลยีเพื่อการศึกษา (E-thesis)	เครือข่ายเทคโนโลยีดิจิทัลเพื่อการศึกษาที่ทันสมัยตอบสนองความต้องการผู้ใช้บริการอย่างมีประสิทธิภาพ	ระดับ ดี		150,000	บัณฑิตวิทยาลัย	บัณฑิตวิทยาลัยประจำคณะ
4.2	4.2.1	โครงการปรับปรุงหลักสูตรโดยการมีส่วนร่วมของประชารัฐ	จำนวนหน่วยงานองค์กรภาครัฐและเอกชนมีส่วนร่วมจัดการศึกษาแบบประชารัฐเพิ่มขึ้น	10 หน่วยงาน/ องค์กร	30,000		คณะพยาบาลศาสตร์	
4.2	4.2.1	โครงการเครือข่ายทางวิชาการระดับบัณฑิตศึกษาระดับชาติและนานาชาติ	จำนวนหน่วยงานองค์กรภาครัฐและเอกชนมีส่วนร่วมจัดการศึกษาแบบประชารัฐเพิ่มขึ้น	5 หน่วยงาน/ องค์กร		40,000	บัณฑิตวิทยาลัย	
4.2	4.2.1	โครงการพัฒนาความร่วมมือกับเครือข่ายโรงเรียนในด้านการให้บริการห้องปฏิบัติการ/ด้านการวิจัย/ด้านการรับนักศึกษา กรณีรับพิเศษ	จำนวนหน่วยงานองค์กรภาครัฐและเอกชนมีส่วนร่วมจัดการศึกษาแบบประชารัฐเพิ่มขึ้น	10 หน่วยงาน/ องค์กร	300,000		คณะศิลปศาสตร์และวิทยาศาสตร์	

เป้าประสงค์	กลยุทธ์	โครงการ/กิจกรรม	ตัวชี้วัด	ค่าเป้าหมาย	งบประมาณ		ผู้รับผิดชอบหลัก	ผู้รับผิดชอบร่วม
					งบแผ่นดิน	งบรายได้		
4.2	4.2.1	โครงการร่วมมือกับเครือข่ายทั้งภาครัฐและเอกชนในการพัฒนาการเรียนการสอน	จำนวนหน่วยงานองค์กรภาครัฐและเอกชนมีส่วนร่วมจัดการศึกษาแบบประชารัฐเพิ่มขึ้น	10 หน่วยงาน/ องค์กร	100,000		คณะครุศาสตร์	
4.3	4.3.1	โครงการจัดทำแผนคณะนิติรัฐศาสตร์ ประจำปีงบประมาณ พ.ศ.2561	จำนวนระบบงาน/ฐานข้อมูลรวมที่ร่วมกันพัฒนาให้สำเร็จตามแผนงาน	5 ระบบ	5,000		คณะนิติรัฐศาสตร์	
4.3	4.3.1	โครงการประเมินคุณภาพการศึกษา ภายในระดับสถาบัน ประจำปีการศึกษา 2560	ผลการประเมินคุณภาพด้านการบริหารจัดการมหาวิทยาลัยฯ	ระดับ ดี	100,000		กองกลาง	ทุกคณะและทุก หน่วยงาน
4.3	4.3.1	โครงการจัดทำแผนการจัดการศึกษาระดับมัธยมศึกษาตอนต้นเพื่อการพัฒนาคุณภาพ คณะนิติรัฐศาสตร์ ประจำปีงบประมาณ พ.ศ.2561	ผลการประเมินคุณภาพด้านการบริหารจัดการมหาวิทยาลัยฯ	ระดับ ดี		5,000	คณะนิติรัฐศาสตร์	
4.3	4.3.1	โครงการศึกษาดูงานเพื่อเพิ่มประสิทธิภาพในการทำงานด้านประกันคุณภาพการศึกษาของคณาจารย์และเจ้าหน้าที่ คณะนิติรัฐศาสตร์	ผลการประเมินคุณภาพด้านการบริหารจัดการมหาวิทยาลัยฯ	ระดับ ดี	100,000		คณะนิติรัฐศาสตร์	
4.3	4.3.1	โครงการตรวจประเมินคุณภาพ การศึกษาภายในคณะนิติรัฐศาสตร์ ประจำปีการศึกษา 2560	ผลการประเมินคุณภาพด้านการบริหารจัดการมหาวิทยาลัยฯ	ระดับ ดี	120,000	5,000	คณะนิติรัฐศาสตร์	
4.3	4.3.1/4.3.2/4.3.4	โครงการอบรมเชิงปฏิบัติการกระบวนการจัดซื้อจัดจ้าง ตามพระราชบัญญัติจัดซื้อจัดจ้างและการบริหารพัสดุภาครัฐ พ.ศ. 2560 ระเบียบกระทรวงการคลังว่าด้วยหลักเกณฑ์การจัดซื้อจัดจ้างและการบริหารพัสดุภาครัฐ พ.ศ. 2560	ผลการประเมินคุณภาพด้านการบริหารจัดการมหาวิทยาลัยฯ	ระดับ ดี	50,000		ฝ่ายพัสดุ	กองนโยบาย และแผน

เป้าประสงค์	กลยุทธ์	โครงการ/กิจกรรม	ตัวชี้วัด	ค่าเป้าหมาย	งบประมาณ		ผู้รับผิดชอบหลัก	ผู้รับผิดชอบร่วม
					งบแผ่นดิน	งบรายได้		
4.3	4.3.2	โครงการตรวจสอบภายในมหาวิทยาลัยราชภัฏร้อยเอ็ด	ผลการประเมินคุณภาพด้านการบริหารจัดการมหาวิทยาลัย	ระดับ ดี	20,000		ฝ่ายตรวจสอบภายใน	
4.3	4.3.3	โครงการอบรมบริหารความเสี่ยงมหาวิทยาลัยราชภัฏร้อยเอ็ด	ผลการประเมินคุณภาพด้านการบริหารจัดการมหาวิทยาลัย	ระดับ ดี	35,000		ฝ่ายประกันคุณภาพ	กอกกลาง
4.4	4.4.1	โครงการพัฒนากองทุนสวัสดิการพนักงานมหาวิทยาลัยราชภัฏร้อยเอ็ด	ผลการประเมินคุณภาพด้านการบริหารจัดการมหาวิทยาลัย	ระดับ ดี	50,000			
4.4	4.4.2	โครงการพัฒนาสภาพคณาจารย์ และพัฒนาสโมสรบุคลากร มหาวิทยาลัยราชภัฏร้อยเอ็ด	ผลการประเมินคุณภาพด้านการบริหารจัดการมหาวิทยาลัย	ระดับ ดี	60,000		สโมสรบุคลากร	
4.4	4.4.3	โครงการอบรมสัมมนาเชิงปฏิบัติการด้านการพัฒนาบุคลิกภาพในการปฏิบัติงานของสายสนับสนุน ภายใต้ไทยแลนด์ 4.0	ร้อยละความพึงพอใจความผาสุกของบุคลากร	ร้อยละ 80	200,000		ฝ่ายการเจ้าหน้าที่และนิติการ	บุคลากรสายสนับสนุน
4.4	4.4.3	โครงการอบรมเชิงปฏิบัติการในการทำตำแหน่งทางวิชาการ	ร้อยละความพึงพอใจความผาสุกของบุคลากร	ร้อยละ 80	50,000		คณะครุศาสตร์	
4.5	4.5.1	โครงการอบรม/ประชุมวิชาการเพื่อการดูแลสุขภาพแต่ละช่วงวัย(กลุ่มเป้าหมายบุคลากรด้านสุขภาพ 120 คน)	รายได้จากการบริหารจัดการทรัพย์สินเพิ่มขึ้น	เพิ่มขึ้น ร้อยละ 1	100,000		คณะพยาบาลศาสตร์	
4.5	4.5.1	โครงการพัฒนาศักยภาพผู้ประกอบการมหาวิทยาลัยราชภัฏร้อยเอ็ด	รายได้จากการบริหารจัดการทรัพย์สินเพิ่มขึ้น	เพิ่มขึ้น ร้อยละ 1	100,000		กิจการพิเศษ	

ประเด็นยุทธศาสตร์ 5	อนุรักษ์ทรัพยากรธรรมชาติและสภาพแวดล้อม
เป้าประสงค์	5.1 เพื่อให้สถาบันเป็นองค์กรแห่งการเรียนรู้เรื่องอนุรักษ์ทรัพยากรธรรมชาติและสภาพแวดล้อม
กลยุทธ์	5.1.1 อนุรักษ์และพัฒนาทรัพยากรธรรมชาติและสภาพแวดล้อมในมหาวิทยาลัย
	5.1.2 พัฒนาระบบการจัดการสภาพภูมิทัศน์และสภาพแวดล้อม
	5.1.3 มีการบริหารและจัดการขยะอย่างเป็นระบบ ลดผลกระทบต่อท้องถิ่นใกล้เคียง
เป้าประสงค์	5.2 เพื่อให้สถาบันเป็นแหล่งบริการวิชาการเชิงนวัตกรรมและเทคโนโลยี เพื่อพัฒนาพื้นที่ฟูและอนุรักษ์ทรัพยากรธรรมชาติและสภาพแวดล้อม
	ให้แก่ชุมชนและท้องถิ่นโดยดำเนินการให้พื้นที่ของมหาวิทยาลัยเป็นองค์กรแห่งการเรียนรู้
กลยุทธ์	5.2.1 พัฒนานวัตกรรมเพื่อพัฒนาพื้นที่ฟูและอนุรักษ์ทรัพยากรธรรมชาติและสภาพแวดล้อม
	5.2.2 ส่งเสริมและสนับสนุนเตรียมการเข้าสู่การจัดอันดับมหาวิทยาลัยสีเขียว (UI Green Metric World University Ranking)
เป้าประสงค์	5.3 นักศึกษาและบุคลากรของสถาบันมีจิตอาสาในการอนุรักษ์สภาพแวดล้อม
กลยุทธ์	5.3.1 พัฒนานวัตกรรม เพื่อพัฒนาพื้นที่ฟูและอนุรักษ์ทรัพยากรธรรมชาติและสภาพแวดล้อม

เป้าประสงค์	กลยุทธ์	โครงการ/กิจกรรม	ตัวชี้วัด	ค่าเป้าหมาย	งบประมาณ		ผู้รับผิดชอบหลัก	ผู้รับผิดชอบร่วม
					งบแผ่นดิน	งบรายได้		
5.1	5.1.1	โครงการ Green office	ร้อยละความพึงพอใจของผู้เข้าร่วมโครงการ	ร้อยละ 80	100,000		คณะบริหารธุรกิจ และการบัญชี	
5.1	5.1.1	โครงการ Green Faculty	ผลสำเร็จของการปรับปรุงและพัฒนาตาม แผนที่กำหนดไว้	ร้อยละ 80	100,000		คณะพยาบาลศาสตร์	
5.1	5.1.2	โครงการประเมินความพึงพอใจของนักศึกษา และบุคลากร ที่มีต่อสภาพภูมิทัศน์และ สิ่งแวดล้อมของมหาวิทยาลัย	ร้อยละความพึงพอใจของผู้เข้าร่วมโครงการ	ร้อยละ 80	25,000		คณะศิลปศาสตร์ และวิทยาศาสตร์	
5.1	5.1.2	โครงการปรับปรุงภูมิทัศน์ คณะนิติรัฐศาสตร์ ประจำปีงบประมาณ พ.ศ.2561	ผลสำเร็จของการปรับปรุงและพัฒนาตาม แผนที่กำหนดไว้	ร้อยละ 80		40,000	คณะนิติรัฐศาสตร์	
5.2	5.2.1	โครงการรู้เที่ยว รู้หลักพิทักษ์ สิ่งแวดล้อม	ร้อยละความพึงพอใจของผู้เข้าร่วมโครงการ	ร้อยละ 80	50,000		คณะบริหารธุรกิจ และการบัญชี	สาขาวิชาการจัดการ การท่องเที่ยว
5.2	5.2.2	โครงการอนุรักษ์และพัฒนาสิ่งแวดล้อม ราชภัฏสีเขียวน	ร้อยละความพึงพอใจของผู้เข้าร่วมโครงการ ในการบูรณาการการเรียนการสอนและการ บริการวิชาการ	ร้อยละ 80		40,000	สำนักกิจการ นักศึกษา	องค์การนักศึกษา นักศึกษา สาขา พลศึกษา
5.3	5.3.1	โครงการเสริมสร้างศักยภาพผู้นำนักศึกษา ด้านการอนุรักษ์ทรัพยากรธรรมชาติและ สิ่งแวดล้อม	ร้อยละความพึงพอใจของผู้เข้าร่วมโครงการ ในการบูรณาการการเรียนการสอนและการ บริการวิชาการ	ร้อยละ 80		300,000	สำนักกิจการ นักศึกษา	ฝ่ายพัฒนานักศึกษา

ส่วนที่ 4

กำกับ ติดตาม และประเมินผล

ตามพระราชกฤษฎีกาว่าด้วยหลักเกณฑ์และวิธีการบริหารกิจการบ้านเมืองที่ดี พ.ศ. 2546 มาตรา 9(3) และมาตรา 14 กำหนดให้ต้องมีการติดตามและประเมินผลการปฏิบัติราชการ ตามมาตรฐานที่คณะกรรมการพัฒนาระบบราชการ (ก.พ.ร.) กำหนดขึ้นรวมทั้งจัดทำรายงานประจำปี เพื่อเปิดเผยและแสดงข้อมูลสารสนเทศเกี่ยวกับผลสัมฤทธิ์ตามตัวชี้วัดในคำรับรองการปฏิบัติราชการ สถานะทางการเงิน บุคลากร ตลอดจนรายละเอียดอื่นๆ ตามมาตรา 16 ให้ส่วนราชการจัดทำแผนปฏิบัติการของส่วนราชการนั้น โดยจัดทำเป็นแผน 4 ปี ซึ่งจะต้องสอดคล้องกับแผนการบริหารราชการแผ่นดินตาม มาตรา 13

ในแต่ละปีงบประมาณ ให้ส่วนราชการจัดทำแผนปฏิบัติการประจำปี โดยให้ระบบสาระสำคัญเกี่ยวกับนโยบายการปฏิบัติราชการของส่วนราชการ เป้าหมายและผลสัมฤทธิ์ของงาน รวมทั้งประมาณการรายได้และรายจ่ายและทรัพยากรอื่นที่จะต้องใช้งบประมาณต่อรัฐมนตรี เพื่อให้ความเห็นชอบเมื่อรัฐมนตรีให้ความเห็นชอบแผนปฏิบัติการของส่วนราชการใด ตามวรรคสองแล้ว ให้สำนักงบประมาณดำเนินการจัดสรรงบประมาณ เพื่อปฏิบัติให้บรรลุผลสำเร็จในแต่ละภารกิจ ตามแผนปฏิบัติการดังกล่าวในกรณีที่ส่วนราชการมิได้เสนอแผนปฏิบัติการในภารกิจใดหรือภารกิจใดไม่ได้รับความเห็นชอบจากรัฐมนตรี มิให้สำนักงบประมาณจัดสรรงบประมาณสำหรับภารกิจนั้น เมื่อสิ้นปีงบประมาณให้ส่วนราชการจัดทำรายงานแสดงผลสัมฤทธิ์ของแผนปฏิบัติการประจำปีเสนอต่อคณะรัฐมนตรี

4.1 การกำกับ ติดตาม และประเมินผลมหาวิทยาลัยราชภัฏร้อยเอ็ด พ.ศ. 2561 - 2565

มหาวิทยาลัยราชภัฏร้อยเอ็ด ได้ดำเนินการกำกับ ติดตาม ประเมินผลตามแผนกลยุทธ์ เพื่อนำไปสู่การประกันคุณภาพการศึกษาของมหาวิทยาลัย โดยดำเนินการกำกับ ติดตาม องค์กรประกอบในการประกันคุณภาพสถาบัน ข้อ 5. การบริหารจัดการ ตัวบ่งชี้ ที่ 5.1 การบริหารของสถาบันเพื่อการกำกับติดตามผลลัพธ์ตามพันธกิจ กลุ่มสถาบันและเอกลักษณ์ของสถาบัน ดังนี้

4.1.1 ผู้บริหารมีการกำกับติดตามและประเมินผลการดำเนินงานตามที่มอบหมายรวมทั้งสามารถสื่อสารแผนและผลการดำเนินงานของสถาบันไปยังบุคลากรในสถาบัน

4.1.1.1 ผู้บริหารมีการกำกับติดตามผลการนำนโยบายและแผนกลยุทธ์ไปสู่การปฏิบัติ ในการประชุมผู้บริหารอย่างน้อยทุกๆ 2 ปี/ครั้ง เพื่อทบทวนเป้าหมายหรือปรับแผนการดำเนินงานให้สอดคล้องกับสภาพการณ์พร้อมทั้งสร้างกลไกภายในเพื่อสื่อสารแผนการดำเนินงานไปยังบุคลากรกลุ่มเป้าหมายทุกระดับที่เกี่ยวข้อง

4.1.1.2 ผู้บริหารมีการประเมินผลการดำเนินงานที่สำคัญตามภารกิจของสถาบันอย่างครบถ้วนรวมทั้งการติดตามผลสัมฤทธิ์อย่างน้อยปีละ 1 ครั้ง เพื่อทบทวนเป้าหมายหรือปรับแผนการดำเนินงานในรอบปีถัดไปพร้อมแจ้งผลการดำเนินงานไปยังบุคลากรทุกระดับผ่านการสื่อสารภายในโดยใช้สื่อต่างๆ ที่ตรงกับกลุ่มเป้าหมาย

4.1.2 ผู้บริหารสนับสนุนให้บุคลากรในสถาบันมีส่วนร่วมในการบริหารจัดการให้อำนาจในการตัดสินใจแก่บุคลากรตามความเหมาะสม

4.1.2.1 ผู้บริหารควรมีระบบการสื่อสาร 2 ทาง เพื่อรับฟังข้อคิดเห็นและข้อเสนอแนะจากบุคลากรผู้ปฏิบัติงานอันจะทำให้ได้ข้อมูลเพื่อการปรับปรุงระบบการปฏิบัติงานอย่างต่อเนื่อง

4.1.2.2 ผู้บริหารดำเนินการปรับลดขั้นตอนกระบวนการบริหารจัดการโดยการมอบอำนาจในการตัดสินใจแก่ผู้บริหารหรือผู้ปฏิบัติระดับถัดไป เพื่อเพิ่มความคล่องตัวพร้อมกับการกำกับและตรวจสอบเพื่อให้เกิดความมั่นใจว่าระบบการทำงานมีประสิทธิภาพ ประสิทธิผลคุ้มค่าและมีความเสี่ยงอยู่ระดับในที่ยอมรับได้

4.1.2.3 ผู้บริหารมีการส่งเสริมสนับสนุนกิจกรรมเพื่อเป็นการสร้างขวัญและกำลังใจต่อบุคลากรเป็นประจำอย่างต่อเนื่อง เช่น การจัดโครงการรางวัลคุณภาพและเพิ่มประสิทธิภาพการให้บริการ โครงการพัฒนาองค์กรให้คล่องตัว (Lean organization) เป็นต้น

4.1.3 ผู้บริหารถ่ายทอดความรู้และส่งเสริมพัฒนาผู้ร่วมงานเพื่อให้สามารถทำงานบรรลุวัตถุประสงค์ของสถาบันเต็มตามศักยภาพ

4.1.3.1 ผู้บริหารมีการถ่ายทอดความรู้แก่ผู้ร่วมงานโดยเน้นการเพิ่มทักษะในการปฏิบัติงานให้สูงขึ้นอย่างต่อเนื่องหรือเพิ่มศักยภาพในการทำงานให้บรรลุวัตถุประสงค์ เช่น การสอนงานที่หน้างาน (on – the – job training) จัดทำคู่มือการปฏิบัติงาน เป็นต้น

4.1.3.2 ผู้บริหารในระดับต่างๆ ควรนำหลักการจัดการความรู้มาใช้ เพื่อการแลกเปลี่ยนความรู้และถ่ายทอดประสบการณ์ร่วมกันระหว่างผู้ปฏิบัติงาน อาทิ การประชุมแลกเปลี่ยนเรียนรู้การสร้างเครือข่ายชุมชนนักปฏิบัติ (Community of practices) เป็นต้น

4.1.4 ผู้บริหารได้บริหารงานด้วยหลักธรรมาภิบาลโดยคำนึงถึงประโยชน์ของสถาบันและผู้มีส่วนได้ส่วนเสีย

4.1.4.1 ผู้บริหารความยึดหลักธรรมาภิบาลเป็นเครื่องมือในการบริหารการดำเนินงานของสถาบัน ให้ไปสู่ทิศทางที่กำหนดร่วมกันระหว่างผู้บริหารสถาบันและสภาสถาบันโดยให้สอดคล้องกับทิศทางการพัฒนาคุณภาพการศึกษาของประเทศและทันต่อการเปลี่ยนแปลงของโลก

4.1.4.2 ผู้บริหารมีการดำเนินงานภายใต้หลักธรรมาภิบาลโดยเฉพาะในประเด็นการปกป้องผลประโยชน์ของผู้มีส่วนได้ส่วนเสียในเรื่องคุณภาพทางวิชาการและเปิดโอกาสให้มีส่วนร่วมจากทุกฝ่ายที่เกี่ยวข้องในการดำเนินงาน

4.1.4.3 ผู้บริหารมีการเปิดเผยประวัติมีรายงานประเมินตนเองจัดทำรายงานสรุปผลการทำงานและรายงานการเงินของสถาบันต่อสภาสถาบันเป็นประจำทุกปี

4.1.4.4 ผู้บริหารมีการติดตามผลการควบคุมภายในการบริหารความเสี่ยงและการตรวจสอบภายในของสถาบันการศึกษาและรายงานการเงินของสถาบันเสนอต่อสภาเป็นประจำทุกปี

4.2 กรอบการกำกับ ติดตามและประเมินผล มหาวิทยาลัยราชภัฏร้อยเอ็ด พ.ศ. 2561 – 2565

การกำกับ ติดตามและประเมินผลของมหาวิทยาลัยราชภัฏร้อยเอ็ด ในฐานะมหาวิทยาลัยของรัฐ ที่เป็นส่วนราชการ ในระบบการกำกับ ติดตามและประเมินผล มีอยู่หลายระบบจากหลายหน่วยงานกลาง

สำหรับกรอบการกำกับ ติดตามและประเมินผล/โครงการ และความสำเร็จของมหาวิทยาลัยราชภัฏร้อยเอ็ดมีรูปแบบการประเมิน 3 ลักษณะ คือ ประเมินเชิงคุณลักษณะ การประเมินเชิงปริมาณและการตรวจสอบโดยผู้มีส่วนได้เสีย นอกจากนั้นยังมีการประเมินทั้งระหว่างโครงการและเมื่อเสร็จสิ้นโครงการ ภายใต้การบูรณาการระบบการประเมินผลจากหน่วยงานกลางต่าง ๆ ให้เป็นเอกภาพ

มหาวิทยาลัยราชภัฏร้อยเอ็ดได้รับการประเมินผลจากหน่วยงานต่างๆ ทั้งภายในและภายนอกมหาวิทยาลัย กล่าวคือ การประเมินผลการปฏิบัติราชการประจำปีโดยสำนักงานคณะกรรมการพัฒนาระบบราชการ (ก.พ.ร.) การประเมินผลการประกันคุณภาพโดยสำนักงานรับรองมาตรฐานและประเมินคุณภาพการศึกษา (องค์การมหาชน) (สมศ.) การประกันคุณภาพการศึกษาภายในสถานศึกษาระดับอุดมศึกษาและการประเมินศักยภาพมหาวิทยาลัยไทยของสำนักงานคณะกรรมการการอุดมศึกษา (สกอ.) การวิเคราะห์ระดับความสำเร็จของการดำเนินงานจากการใช้จ่ายงบประมาณ : PART ของสำนักงบประมาณและการติดตามและประเมินผลของอธิการบดีโดยสภามหาวิทยาลัยราชภัฏร้อยเอ็ด